

Einladung zur Ortsbürgergemeinde-Versammlung Rechnung und Geschäftsbericht 2017

Montag, 11. Juni 2018, 20.00 Uhr, Rathausaal Rheinfelden





Herausgeber: Ortsbürgergemeinde Rheinfelden

Layout: Schwabe AG, Muttenz

Fotos: Henri Leuzinger, Rheinfelden & Stadt Rheinfelden

Druck: Sparrn Druck + Verlag AG, Magden. Gedruckt auf 100 % Recycling-Papier.

www.rheinfelden.ch



Bildserie im Innern der Botschaft: Rheinfelder Szenen

Traktandenliste

1) Protokoll der Ortsbürgergemeinde-Versammlung vom 11. Dezember 2017; Genehmigung	2
2) Einbürgerungen; Genehmigung	2
3) Jahresrechnung 2017; Genehmigung	3
4) Geschäftsbericht 2017; Kenntnisnahme	4
5) Dienstbarkeitsvertrag Kiesabbau «Grossgrüt»; Genehmigung	5
6) Verschiedenes	9

Anhang Jahresrechnung

2.1 Jahresrechnung 2017	10
2.2 Abweichungsbegründungen	41
2.3 Kennzahlen Liegenschaften	42

Anhang Geschäftsbericht

3. Geschäftsbericht 2017	43
--------------------------	----

> Aktenaufgabe vom 28. Mai bis 11. Juni 2018

Traktandum 1

Protokoll der Ortsbürgergemeinde-Versammlung vom 11. Dezember 2017; Genehmigung

Anlässlich der letzten Ortsbürgergemeinde-Versammlung wurden folgende Beschlüsse gefasst:

1. Genehmigung des Protokolls der Ortsbürgergemeinde-Versammlung vom 12. Juni 2017
2. Genehmigung des Budgets 2018
3. Wahl von 5 Mitgliedern der Finanzkommission sowie von 5 Stimmzählerinnen/Stimmzählern für die Amtsperiode 2018/2021
4. Vollmachterteilung an den Gemeinderat für den Erwerb, die Veräusserung, den Tausch und die dingliche Belastung von Grundstücken für die Amtsperiode 2018/2021
5. Verschiedenes

Das Protokoll kann während der Aktenaufgabe in der Kanzlei eingesehen oder in Kopie bezogen werden.

> Antrag

**Das Protokoll der Ortsbürgergemeinde-Versammlung
vom 11. Dezember 2017 sei zu genehmigen**

Traktandum 2

Einbürgerungen; Genehmigung

Gestützt auf das Reglement über die Aufnahme in das Ortsbürgerrecht vom 1. September 2003 stellen folgende Personen das Gesuch um Aufnahme in das Ortsbürgerrecht der Stadt Rheinfelden:

1. **Ammann, Simon** Alfred, geb. 1971, von Roggwil BE, und seine Ehefrau **Ammann geb. Moser, Susanne**, geb. 1972, von Roggwil BE und Biglen BE, mit ihren Zwillingen Ammann, Erik und Ammann, Aaron, geb. 2001, beide von Roggwil BE. Die Familie Ammann ist am Frankeweg 18 wohnhaft.
2. **Ammann, Jonas**, geb. 1996, von Roggwil BE, wohnhaft am Frankeweg 18.
3. **Ammann, Nils**, geb. 1998, von Roggwil BE, wohnhaft am Frankeweg 18.

Sämtliche Gesuchstellenden erfüllen die Bedingungen zur Aufnahme ins Ortsbürgerrecht der Stadt Rheinfelden. Die Ortsbürgerkommission hat die Einbürgerungsgesuche geprüft und empfiehlt, denselben zu entsprechen.

Der Gemeinderat hat gemäss § 13 des Gesetzes über das Kantons- und Gemeindebürgerrecht des Kantons Aargau vom 22. Dezember 1992 den vorgenannten Gesuchstellerinnen und Gesuchstellern das Einwohnerbürgerrecht der Stadt Rheinfelden erteilt.

> Antrag

**Den vorstehenden Einbürgerungsgesuchen sei zu entsprechen
und die Einkaufssummen seien gestützt auf § 6 des Reglements
über die Aufnahme ins Ortsbürgerrecht der Stadt Rheinfelden
wie folgt festzusetzen:**

- | | |
|--|---------------------|
| 1. Simon und Susanne Ammann mit 2 Kindern | CHF 1'000.00 |
| 2. Jonas Ammann | CHF 500.00 |
| 3. Nils Ammann | CHF 500.00 |
-

Traktandum 3

Jahresrechnung 2017; Genehmigung

Das Ergebnis im Bereich Ortsbürgergut und Ortsbürgerverwaltung ist geprägt durch die Investition in die Liegenschaft Rindergasse 6/8 in der Höhe von rund CHF 1.5 Mio. und schliesst mit einem Finanzierungsfehlbetrag von rund CHF 311'000.00 ab. Gegenüber dem budgetierten Fehlbetrag von CHF 350'000.00 resultiert eine Ergebnisverbesserung von knapp CHF 40'000.00. Die Waldwirtschaft schliesst mit einem Defizit von rund CHF -3'000.00 ab, während das Budget einen Ertragsüberschuss von CHF 188'200.00 vorsah. Das ungünstigere Betriebsergebnis resultiert zur Hauptsache aus einem Mehraufwand im

Betrag von gesamthaft ca. CHF 166'000.00. Die ausserordentlichen Kosten der notwendigen Sanierung des Holzschnitzlagerplatzes Grossgrüt (bewilligter Nachtragskredit) im Gesamtbetrag von CHF 120'000.00 sowie erhöhter Unternehmeraufwand erklären im Wesentlichen diesen Mehraufwand. Der budgetierte betriebliche Ertrag wurde in der Waldwirtschaft um knapp CHF 30'000.00 verfehlt. Die Gesamtrechnung 2017 der Ortsbürgergemeinde schliesst gegenüber dem Budget mit einem um rund CHF 150'000.00 höheren Finanzierungsfehlbetrag von CHF 314'000.00 ab.

Ergebnis Ortsbürgergut und Ortsbürgerverwaltung

(Beträge in CHF)	Rechnung 2017	Budget 2017
Betrieblicher Aufwand	1'660'030.36	1'561'700.00
Betrieblicher Ertrag	89'128.15	72'800.00
Ergebnis aus betrieblicher Tätigkeit	-1'570'902.21	-1'488'900.00
Finanzaufwand	1'658'944.05	1'414'300.00
Finanzertrag	2'284'428.90	2'111'600.00
Ergebnis aus Finanzierung	625'484.85	697'300.00
Operatives Ergebnis	-945'417.36	-791'600.00
Ausserordentliches Ergebnis	0.00	0.00
Gesamtergebnis	-945'417.36	-791'600.00
Abschreibungen Verwaltungsvermögen und Investitionsbeiträge	26'250.00	186'300.00
Einlagen / Entnahmen Fonds & Spezialfinanzierungen	608'329.04	254'900.00
Selbstfinanzierung	-310'838.32	-350'400.00

Ergebnis Waldwirtschaft

(Beträge in CHF)	Rechnung 2017	Budget 2017
Betrieblicher Aufwand	1'901'496.34	1'733'800.00
Betrieblicher Ertrag	1'823'275.36	1'852'900.00
Ergebnis aus betrieblicher Tätigkeit	-78'220.98	119'100.00
Finanzaufwand	1'177.45	2'900.00
Finanzertrag	76'421.60	72'000.00
Ergebnis aus Finanzierung	75'244.15	69'100.00
Operatives Ergebnis	-2'976.83	188'200.00
Ausserordentliches Ergebnis	0.00	0.00
Gesamtergebnis	-2'976.83	188'200.00
Abschreibungen Verwaltungsvermögen und Investitionsbeiträge	0.00	0.00
Einlagen / Entnahmen Fonds & Spezialfinanzierungen	0.00	0.00
Selbstfinanzierung	-2'976.83	188'200.00

Gesamtergebnis Ortsbürgergemeinde

(Beträge in CHF)	Rechnung 2017	Budget 2017
Betrieblicher Aufwand	3'561'526.70	3'295'500.00
Betrieblicher Ertrag	1'912'403.51	1'925'700.00
Ergebnis aus betrieblicher Tätigkeit	-1'649'123.19	-1'369'800.00
Finanzaufwand	1'660'121.50	1'417'200.00
Finanzertrag	2'360'850.50	2'183'600.00
Ergebnis aus Finanzierung	700'729.00	766'400.00
Operatives Ergebnis	-948'394.19	-603'400.00
Ausserordentliches Ergebnis	0.00	0.00
Gesamtergebnis	-948'394.19	-603'400.00
Abschreibungen Verwaltungsvermögen und Investitionsbeiträge	26'250.00	186'300.00
Einlagen / Entnahmen Fonds & Spezialfinanzierungen	608'329.04	254'900.00
Selbstfinanzierung	-313'815.15	-162'200.00

Die Erfolgsrechnung sowie die erläuternden Abweichungsbegründungen und die Kennzahlen zu den Liegenschaften sind im Anhang abgedruckt.

> Antrag

Die Jahresrechnung der Ortsbürgergemeinde Rheinfelden für das Jahr 2017 sei zu genehmigen.

Traktandum 4

Geschäftsbericht 2017; Kenntnisnahme

Der Geschäftsbericht ist im Anhang abgedruckt.

> Antrag

Vom Geschäftsbericht 2017 der Ortsbürgergemeinde Rheinfelden sei Kenntnis zu nehmen.



Traktandum 5

Dienstbarkeitsvertrag zwischen der Ortsbürgergemeinde Rheinfelden als beteiligte Grundeigentümerin und der Holcim Kies und Beton AG, Zürich, als Berechtigte, für den Materialabbau und die Wiederauffüllung in der Flur «Grossgrüt»; Genehmigung

Rohstoffversorgung für die regionale Bauwirtschaft

Kies ist einer von wenigen Bodenrohstoffen, der in der Schweiz reichlich vorhanden ist. In den Niederterrassenschottern der Hochrheinebene um Rheinfelden wird schon seit vielen Jahrzehnten Kies abgebaut, eine umweltpolitisch sinnvolle und wertschöpfende Rohstoffnutzung für die lokale und regionale Bauwirtschaft. Etliche frühere Rheinfelder Kiesgruben sind längst rekultiviert und werden heute wieder als Bauland, Kulturland, Wald oder Naturschutzgebiet genutzt. Seit mehr als 20 Jahren wird im Gebiet Rheinfelden Ost Kies gewonnen. Der 1996 im Gebiet Chleigrüt begonnene Kiesabbau ist inzwischen abgeschlossen und die Grube befindet sich in der Endphase der Wiederauffüllung. Aktuell und in den nächsten 8 bis 10 Jahren baut die Firma Holcim Kies und Beton AG, Zürich, in der im Herbst 2015 eröffneten Grube Untere Rütene Kies ab. Holcim möchte den Kiesabbau im Gebiet Rheinfelden nach Beendigung der Abbaustelle Untere Rütene gerne fortführen. Sie ist bestrebt, sich dazu die Kiesabbaurechte für die im kantonalen Richtplan bereits als Materialabbaugbiet von kantonalen Bedeutung verzeichnete Geländekammer Grossgrüt durch einen mit den betroffenen Grundeigentümern abzuschliessenden Dienstbarkeitsvertrag langfristig zu sichern. Der geplante Kiesabbau im Gebiet Grossgrüt, mit der Option eines späteren Abbaus im angrenzenden Gebiet Neumatt Nord, sichert der Agglomeration Rheinfelden-Möhlin auf Jahrzehnte hinaus eine regionale Kiesversorgung.

Verlagerung des Kieswerks zu den nutzbaren Kiesreserven

Das in der Grube Untere Rütene gewonnene Rohmaterial wird heute zur Aufbereitung ins 20 km entfernte Kieswerk Eiken der Firma Holcim gefahren. Aus wirtschaftlichen sowie verkehrs- und umweltpolitischen Gründen sollten Kieswerke möglichst in der Nähe der Kiesabbaustellen betrieben werden. Im Gebiet Sisslerfeld bei Eiken sind die nutzbaren Kiesreserven weitgehend erschöpft. Daher ist die Firma Holcim daran interessiert, ihr Kieswerk wenn möglich von Eiken nach Rheinfelden zu verlagern, um das im Gebiet Rheinfelden Ost in den nächsten Jahrzehnten abzubauenen Kiesmaterial vor Ort für den Markt aufbereiten zu können. Die im Jahr 2014 vorgenommene Standortevaluation für das Kieswerk ergab, dass die Bauzone Chleigrüt für ein solches Werk der geeignetste Standort ist.

Keine Verkehrszunahme

Die für den Abbau im Gebiet Grossgrüt vorgesehene Jahresproduktion an Kiesmaterial ist nicht grösser als das heutige Kiesabbauvolumen in der Grube Untere Rütene. Folglich ist während des späteren Kiesabbaus im Gebiet Grossgrüt im Vergleich zu heute keine Zunahme des Zubringerverkehrs mit Kies- und Aushubtransporten zu erwarten. Nach Inbetriebnahme des geplanten Kieswerks Rheinfelden fallen die Transporte des Rohmaterials zur Aufarbeitung ins heutige Kieswerk Eiken und zurück zu den heutigen Betonwerken und Baustellen

im unteren Baselbiet sowie im Raum Basel weg, sodass der Schwerverkehr auf dem Autobahnabschnitt zwischen Rheinfelden und Eiken reduziert wird.

Chancen für die Natur

Durch die Geländekammern Grossgrüt und Chleigrüt führt ein Wildtierkorridor von kantonaler Bedeutung. Der geplante Kiesabbau im Grossgrüt und das vorgesehene Kieswerk im Chleigrüt sind mit den Zielen und Festlegungen des Wildtierkorridors wie auch des kommunalen Richtplans Landschaft und Erholung gut vereinbar. Das Kiesabbauprojekt bietet vielfältige Chancen für landschaftliche und ökologische Aufwertungsmassnahmen in dieser landwirtschaftlich intensiv genutzten und ausgeräumten Ackerlandschaft. Dadurch können die Biotopvielfalt und die ökologische Vernetzung der Landschaft im Wildtierkorridor beträchtlich verbessert werden. Die ökologischen Aufwertungs- und Ausgleichsmassnahmen sind im für das Kiesabbauprojekt zu erstellenden Umweltverträglichkeitsbericht detailliert aufzuzeigen. In der die Planungsphase abschliessenden Abbaubewilligung wird die Umsetzung der Aufwertungs- und Ausgleichsmassnahmen für den Kiesabbau- und Wiederauffüllbetrieb wie auch für die Endrekultivierung des Areals als verbindliche Auflage angeordnet.

Grundwasser nicht gefährdet

Die vorrangigen Grundwasserfassungen der Stadt Rheinfelden im Waldgebiet Heimeholz nutzen den Grundwasserstrom rund 1 km oberhalb der Abbaustelle Grossgrüt, sodass der geplante Kiesabbau das Trinkwasser der Stadt nicht tangiert. Sollte eine Baumaschine in der Grube im schlimmsten denkbaren Fall doch einmal Treibstoff oder Öl verlieren, kann das Betriebspersonal das verunreinigte Kiesmaterial in der 3 m dicken, obligatorischen Kiespufferschicht zwischen Grubensohle und Grundwasserstrom in jedem Fall ausheben und ordnungsgemäss beseitigen, bevor eine Verunreinigung des Grundwassers eintreten kann.

Willkommenes Deponievolumen für Aushubmaterial

Das im Rahmen der Wiederauffüllung von Materialabbaustellen verfügbare Deponievolumen zur Ablagerung von unverschmutztem Aus-

hubmaterial wird seit Jahren weitherum immer knapper. Allenthalben müssen nun Aushubdeponien auf gewachsenem Terrain ins Auge gefasst werden. Die Kiesgruben Untere Rütene und Grossgrüt verschaffen der Region Unteres Fricktal für Jahrzehnte genügend Deponievolumen zur Ablagerung von unverschmutztem Aushub, so dass im Gebiet um Rheinfelden in absehbarer Zukunft kein künstlicher Berg aufgeschüttet werden muss.

Finanzieller Nutzen für Grundeigentümer und Stadt

Die Grundeigentümer werden für den Kiesabbau und die Wiederauffüllung mit unverschmutztem Aushubmaterial durch die Holcim Kies und Beton AG als Abbauberechtigte und Betreiberin des Kiesabbaus pro Tonne abgeführten Material entschädigt. Wird das geplante Kieswerk Chleigrüt bewilligt und gebaut, kann die Einwohnergemeinde als Haupteigentümerin des Grundstücks jährlich Baurechtszinsen in der Höhe eines sechsstelligen Frankenbetrags vereinnahmen. Als Ausgleich für die Beeinträchtigungen durch den Kiesabbau erhält die Einwohnergemeinde darüber hinaus eine separat vereinbarte, linear zur abgeführten Masse Kiesmaterial bemessene Abgabe im Betrag von CHF 0.16 pro Tonne aus dem Kieswerk abgeführten Materials, was eine zusätzliche jährliche Entschädigung von einigen zehntausend Franken ergibt. Das Kieswerk bringt im Weiteren Arbeitsplätze nach Rheinfelden und generiert der Stadt mit einem Firmenstandort von Holcim zusätzliche Steuereinnahmen.

Eckwerte des Dienstbarkeitsvertrags für den Materialabbau Grossgrüt

1. 40% des 20 Hektar grossen Abbauperimeters sind im Eigentum der Einwohnergemeinde und der Ortsbürgergemeinde Rheinfelden. Die restlichen 60% gehören zwei privaten Eigentümern. Die 4 Grundeigentümer Grossgrüt schliessen sich als einfache Gesellschaft nach Obligationenrecht (OR) zur Grundeigentümergeinschaft Grossgrüt zusammen und treten gegenüber der Firma Holcim (Berechtigte) als Gemeinschaft auf. Die Berechtigten entrichtet die Entschädigungen gemäss dem durch die Grundeigentümergeinschaft vereinbarten Verteilungsschlüssel anteilmässig direkt den einzelnen Grundeigentümern. Es erfolgen keine Zahlungen über die Grundeigentümergeinschaft Grossgrüt.



2. Die indexierte Entschädigung für den Rohstoffabbau und die Wiederauffüllung beträgt CHF 7.00 pro m³ exkl. MwSt., wobei je CHF 3.50 auf den Abbau bzw. auf die Wiederauffüllung entfallen. Die Entschädigung für den Abbau wie auch für die Wiederauffüllung wird aufgrund des ab Kieswerk in Tonnen (t) gewogenen und abgeführten Materials berechnet. Mit den festgesetzten Umrechnungsfaktoren 1.90 t pro m³ für Kiesmaterial und 1.75 t pro m³ für Aushubmaterial resultieren Entschädigungen von CHF 1.84 pro t

für Kies bzw. CHF 2.00 pro t für Aushub, total CHF 3.84 pro t abgeführten Materials. Die spätere Wiederauffüllung wird bereits mit dem Abbau im Voraus entschädigt. Bei den Ansätzen handelt es sich um marktübliche Preise. Bei einem Abbau von 3.4 Mio. m³ verwertbarem Kiesmaterial innert 20 Jahren ergeben sich für Abbau und Wiederauffüllung folgende approximative Grundeigentümerentschädigungen:

Grundeigentümer Kiesabbau Grossgrüt	Anteil in %	Jährliche Entschädigung ca. CHF	Gesamte Entschädigung über den Abbauperiodenraum von 20 Jahren ca. CHF
Einwohnergemeinde Rheinfelden	16.2	193'000	3'860'000
Ortsbürgergemeinde Rheinfelden	23.8	283'000	5'660'000
Private	60.0	714'000	14'280'000
Total Grundeigentümer Grossgrüt	100.0	1'190'000	23'800'000

- Die Berechtigten sind verpflichtet, das abgebaute Areal gemäss Abbaubewilligung ordnungs- und fristgemäss wiederaufzufüllen und zu rekultivieren. Der Dienstbarkeitsvertrag ist entsprechend befristet und dauert längstens bis Ende 2069.
- Die Eigentümer bzw. Pächter der Kulturlandparzellen erhalten während des Abbaus kein Ersatzland. Stattdessen wird ihnen für das für Kiesabbau und Wiederauffüllung beanspruchte Land eine gemäss «Wegleitung über die Bemessung des Einkommensausfalls für mehrjährig beanspruchtes Kulturland» des Schweizer Bauernverbands berechnete Ertragsausfallentschädigung in der Höhe von zurzeit CHF 30.20 pro Are und Jahr entrichtet.

Startschuss zu intensiver Planungstätigkeit

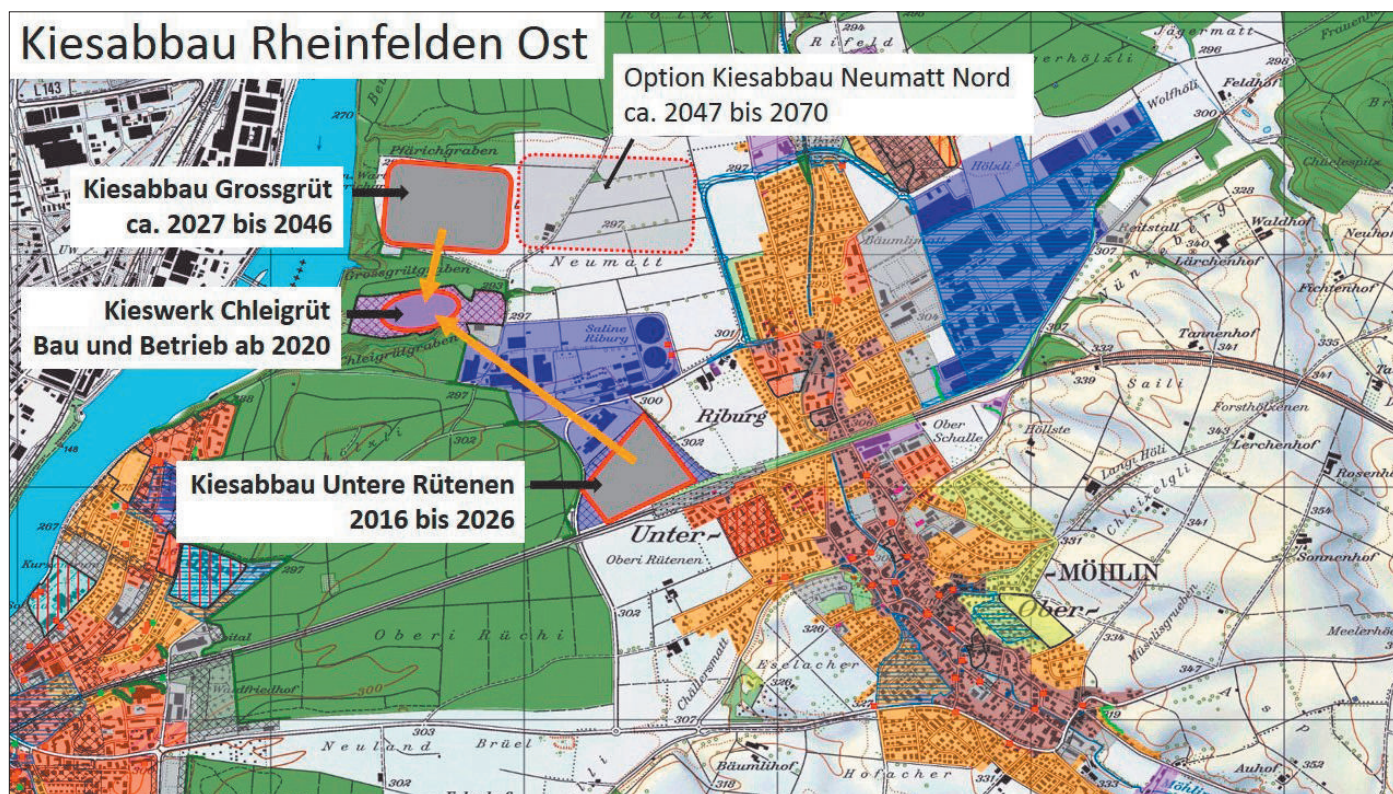
Die geplante Fortsetzung des Kiesabbaus im Gebiet Rheinfelden Ost hat noch einen weiten Weg vor sich. Mit der erforderlichen Zustimmung der Einwohnergemeinde-Versammlung sowie der Ortsbürgergemeinde-Versammlung Rheinfelden zum Dienstbarkeitsvertrag für den Materialabbau und die Wiederauffüllung in der Flur Grossgrüt

stehen im Juni 2018 erste Entscheide an. Anschliessend muss für die Realisierung des geplanten Kieswerks Chleigrüt das Baugrundstück von der Arbeitszone II (Gewerbe) in die Arbeitszone III (Industrie) umgezont werden. Im für die Bauzone Chleigrüt zu erstellenden Gestaltungsplan ist aufzuzeigen, wie die Belange des Natur- und Landschaftsschutzes berücksichtigt und umgesetzt werden sollen. Insbesondere ist im westlichen Teil der Bauzone Chleigrüt eine Teilfläche dauernd von Bauten freizuhalten und so zu gestalten, dass die ökologische Vernetzung der Landschaft gefördert und der das Areal querende Wildtierkorridor von kantonaler Bedeutung aufgewertet wird. Schliesslich erfordert der geplante Kiesabbau im Gebiet Grossgrüt eine Änderung des kantonalen Richtplans und die Ausscheidung einer Kiesabbauzone in der Nutzungsplanung. Im Rahmen der Nutzungsplanung sowie des Baubewilligungsverfahrens muss der Kiesabbau Grossgrüt eine umfassende zweistufige Umweltverträglichkeitsprüfung bestehen. Meistert das Projekt alle Hürden, kann in 8 bis 10 Jahren der Spatenstich zum Kiesabbau im Gebiet Grossgrüt erfolgen.



Geplanter zeitlicher Ablauf Kiesabbau Rheinfelden Ost (rot = Gemeindeversammlungsentscheide)

Abschluss Dienstbarkeitsvertrag Kiesabbau Grossgrüt	bis Mitte 2018
Rekultivierung Grube Chleigrüt Mitte	bis Mitte 2019
Restauffüllung Grube Chleigrüt Ost (Fristerstreckung eingeplant)	bis Ende 2022
Teilzonenplanänderung, Gestaltungsplan sowie Abschluss Baurechtsvertrag Chleigrüt (Über die Teilzonenplanänderung entscheidet die Einwohnergemeindeversammlung)	bis Ende 2019
Baubewilligungsverfahren und Bau Kieswerk Chleigrüt	bis Ende 2020
Anpassung kantonaler Richtplan (Grossgrüt Ost festsetzen, Neumatt Nord vororientieren)	bis Ende 2020
Kiesabbau Grube Untere Rütene (Fristerstreckung eingeplant)	bis Ende 2026
Wiederauffüllung und Rekultivierung Grube Untere Rütene (mit Fristerstreckung)	bis Ende 2030
Kommunale Nutzungsplanung /Ausscheidung Materialabbauzone Grossgrüt, 1. Stufe UVP (Über die Änderung der Nutzungsplanung entscheidet die Einwohnergemeindeversammlung)	2020 bis 2023
Baubewilligungsverfahren Materialabbau Grossgrüt, 2. Stufe UVP	2024 bis 2025
Kiesabbau Gebiet Grossgrüt	2027 bis 2046
Wiederauffüllung und Rekultivierung Grube Grossgrüt	2031 bis 2050
Kiesabbau Gebiet Neumatt Nord (Langfristoption)	ab 2047



Der Gemeinderat unterstützt das strategische Kiesabbauprojekt Rheinfelden Ost

Der Gemeinderat begrüsst die Absicht der Firma Holcim, den Kiesabbau im Gebiet Rheinfelden Ost nach Beendigung des Abbaus im Gebiet Untere Rütene in der im Richtplan des Kantons als Materialabbaugebiet von kantonaler Bedeutung verzeichneten Geländekammer Grossgrüt fortzusetzen und gleichzeitig das gewonnene Kiesmaterial vor Ort in einem neu zu erstellenden Kieswerk aufzubereiten. Dadurch kann in den nächsten Jahrzehnten das letzte grossflächige potentielle Kiesabbaugebiet im unteren Fricktal, welches ausserhalb von Wald, Grundwasserschutzarealen und Siedlungsentwicklungsgebieten liegt, für die Gewinnung des wichtigen Rohstoffs der Bauwirtschaft genutzt werden. Der geplante Abbau sichert der Agglomeration um Rheinfelden auf Jahrzehnte hinaus die Kiesversorgung aus einer nahegelegenen Abbaustelle und schafft gleichzeitig das dringend benötigte Deponievolumen zur Ablagerung des durch die Bau-tätigkeit anfallenden Aushubüberschusses. Die kurzen Wege zwischen Abbauort bzw. Aushubdeponie und den Baustellen der Region sind

wirtschaftlich und überdies verkehrs- und umweltpolitisch sehr zu begrüessen, da sie das Strassennetz von über weite Distanzen führenden Kies- und Aushubtransporten entlasten.

Der Dienstbarkeitsvertrag kann zusammen mit den weiteren Akten während der öffentlichen Aktenauflage in der Gemeindekanzlei eingesehen oder aber von der Homepage www.rheinfelden.ch geladen werden.

> Antrag

Der Dienstbarkeitsvertrag zwischen der Ortsbürgergemeinde Rheinfelden als beteiligte Grundeigentümerin und der Holcim Kies und Beton AG, Zürich, als Berechtigte, für den Materialabbau und die Wiederauffüllung in der Flur „Grossgrüt“ sei zu genehmigen.

Traktandum 6

Verschiedenes

Anhang Jahresrechnung

2.1 Jahresrechnung 2017

Erfolgs- und Finanzierungsausweis Ortsbürgergemeinde (ohne Forst)		Rechnung 2017	Budget 2017	Rechnung 2016
ERFOLGSRECHNUNG				
Betrieblicher Aufwand				
30	Personalaufwand	427'216.34	430'300.00	411'438.81
31	Sach- und übriger Betriebsaufwand	178'370.60	303'200.00	356'905.65
33	Abschreibungen Verwaltungsvermögen	26'250.00	26'300.00	26'250.00
35	Einlagen in Fonds und Spezialfinanzierungen	621'650.09	256'400.00	408'881.93
36	Transferaufwand	406'543.33	545'500.00	534'897.75
37	Durchlaufende Beiträge	0.00	0.00	0.00
	Total Betrieblicher Aufwand	1'660'030.36	1'561'700.00	1'738'374.14
Betrieblicher Ertrag				
40	Fiskalertrag	0.00	0.00	0.00
41	Regalien und Konzessionen	6'665.25	0.00	16'143.43
42	Entgelte	19'281.51	24'300.00	87'682.50
43	Verschiedene Erträge	999.59	0.00	196.79
45	Entnahmen aus Fonds und Spezialfinanzierungen	13'321.05	1'500.00	1'537.15
46	Transferertrag	48'860.75	47'000.00	38'553.40
47	Durchlaufende Beiträge	0.00	0.00	0.00
	Total Betrieblicher Ertrag	89'128.15	72'800.00	144'113.27
	Ergebnis aus betrieblicher Tätigkeit	-1'570'902.21	-1'488'900.00	-1'594'260.87
34	Finanzaufwand	1'658'944.05	1'414'300.00	352'554.10
44	Finanzertrag	2'284'428.90	2'111'600.00	2'139'171.49
	Ergebnis aus Finanzierung	625'484.85	697'300.00	1'786'617.39
	Operatives Ergebnis	-945'417.36	-791'600.00	192'356.52
38	Ausserordentlicher Aufwand	0.00	0.00	0.00
48	Ausserordentlicher Ertrag	0.00	0.00	0.00
	Ausserordentliches Ergebnis	0.00	0.00	0.00
	Gesamtergebnis Erfolgsrechnung (+ = Ertragsüberschuss / - = Aufwandüberschuss)	-945'417.36	-791'600.00	192'356.52
INVESTITIONSRECHNUNG				
Investitionsausgaben				
50	Sachanlagen	0.00	0.00	0.00
51	Investitionen auf Rechnung Dritter	0.00	0.00	0.00
52	Immaterielle Anlagen	0.00	0.00	0.00
54	Darlehen	0.00	0.00	0.00
55	Beteiligungen & Grundkapitalien	0.00	0.00	0.00
56	Eigene Investitionsbeiträge	0.00	0.00	0.00
58	Ausserordentliche Investitionen	0.00	0.00	0.00
	Total Investitionsausgaben	0.00	0.00	0.00

Erfolgs- und Finanzierungsausweis Ortsbürgergemeinde (ohne Forst)		Rechnung 2017	Budget 2017	Rechnung 2016
Investitionseinnahmen				
60	Abgang von Sachanlagen	0.00	0.00	0.00
61	Rückerstattung Investitionen auf Rechnung Dritter	0.00	0.00	0.00
62	Abgang von immateriellen Anlagen	0.00	0.00	0.00
63	Investitionsbeiträge	0.00	0.00	0.00
64	Rückzahlung von Darlehen	0.00	0.00	0.00
65	Abgang von Beteiligungen, Grundkapitalien	0.00	0.00	0.00
66	Rückzahlung von Investitionsbeiträgen	0.00	0.00	0.00
68	Ausserordentliche Investitionseinnahmen	0.00	0.00	0.00
	Total Investitionseinnahmen	0.00	0.00	0.00
	Ergebnis Investitionsrechnung	0.00	0.00	0.00
	Selbstfinanzierung	-310'838.32	-350'400.00	801'951.30
	Finanzierungsergebnis	-310'838.32	-350'400.00	801'951.30
	(+ = Finanzierungsüberschuss / - = Finanzierungsfehlbetrag)			

Erfolgs- und Finanzierungsausweis Forst (Waldwirtschaft)		Rechnung 2017	Budget 2017	Rechnung 2016
ERFOLGSRECHNUNG				
Betrieblicher Aufwand				
30	Personalaufwand	681'184.35	680'700.00	649'116.89
31	Sach- und übriger Betriebsaufwand	972'968.77	789'600.00	751'957.63
33	Abschreibungen Verwaltungsvermögen	0.00	0.00	0.00
35	Einlagen in Fonds und Spezialfinanzierungen	0.00	0.00	0.00
36	Transferaufwand	247'343.22	263'500.00	273'285.21
37	Durchlaufende Beiträge	0.00	0.00	0.00
	Total Betrieblicher Aufwand	1'901'496.34	1'733'800.00	1'674'359.73
Betrieblicher Ertrag				
40	Fiskalertrag	0.00	0.00	0.00
41	Regalien und Konzessionen	3'112.05	3'200.00	3'153.55
42	Entgelte	1'142'718.09	1'142'300.00	1'125'628.42
43	Verschiedene Erträge	0.00	0.00	0.00
45	Entnahmen aus Fonds und Spezialfinanzierungen	0.00	0.00	0.00
46	Transferertrag	677'445.22	707'400.00	723'687.10
47	Durchlaufende Beiträge	0.00	0.00	0.00
	Total Betrieblicher Ertrag	1'823'275.36	1'852'900.00	1'852'469.07
	Ergebnis aus betrieblicher Tätigkeit	-78'220.98	119'100.00	178'109.34
34	Finanzaufwand	1'177.45	2'900.00	1'752.50
44	Finanzertrag	76'421.60	72'000.00	72'931.55
	Ergebnis aus Finanzierung	75'244.15	69'100.00	71'179.05
	Operatives Ergebnis	-2'976.83	188'200.00	249'288.39
38	Ausserordentlicher Aufwand	0.00	0.00	0.00
48	Ausserordentlicher Ertrag	0.00	0.00	0.00
	Ausserordentliches Ergebnis	0.00	0.00	0.00
	Gesamtergebnis Erfolgsrechnung	-2'976.83	188'200.00	249'288.39
	(+ = Ertragsüberschuss / - = Aufwandüberschuss)			
INVESTITIONSRECHNUNG				
Investitionsausgaben				
50	Sachanlagen	0.00	0.00	0.00
51	Investitionen auf Rechnung Dritter	0.00	0.00	0.00
52	Immaterielle Anlagen	0.00	0.00	0.00
54	Darlehen	0.00	0.00	0.00
55	Beteiligungen & Grundkapitalien	0.00	0.00	0.00
56	Eigene Investitionsbeiträge	0.00	0.00	0.00
58	Ausserordentliche Investitionen	0.00	0.00	0.00
	Total Investitionsausgaben	0.00	0.00	0.00
Investitionseinnahmen				
60	Abgang von Sachanlagen	0.00	0.00	0.00
61	Rückerstattung Investitionen auf Rechnung Dritter	0.00	0.00	0.00
62	Abgang von immateriellen Anlagen	0.00	0.00	0.00
63	Investitionsbeiträge	0.00	0.00	0.00
64	Rückzahlung von Darlehen	0.00	0.00	0.00
65	Abgang von Beteiligungen, Grundkapitalien	0.00	0.00	0.00
66	Rückzahlung von Investitionsbeiträgen	0.00	0.00	0.00
68	Ausserordentliche Investitionseinnahmen	0.00	0.00	0.00
	Total Investitionseinnahmen	0.00	0.00	0.00
	Ergebnis Investitionsrechnung	0.00	0.00	0.00
	Selbstfinanzierung	-2'976.83	188'200.00	249'288.39
	Finanzierungsergebnis	-2'976.83	188'200.00	249'288.39
	(+ = Finanzierungsüberschuss / - = Finanzierungsfehlbetrag)			

**Erfolgs- und Finanzierungsausweis
Forst (Waldwirtschaft)**

Rechnung 2017

Budget 2017

Rechnung 2016

BILANZ

Nettovermögen/Nettoschuld per 01.01.
Nettovermögen/Nettoschuld per 31.12.
(+ = Nettovermögen / - = Nettoschuld)
Veränderung = Finanzierungsergebnis

4'030'114.21

4'027'137.38

-2'976.83

3'780'825.82

4'030'114.21

249'288.39

Erfolgs- und Finanzierungsausweis Ortsbürgergemeinde (mit Forst)		Rechnung 2017	Budget 2017	Rechnung 2016
ERFOLGSRECHNUNG				
Betrieblicher Aufwand				
30	Personalaufwand	1'108'400.69	1'111'000.00	1'060'555.70
31	Sach- und übriger Betriebsaufwand	1'151'339.37	1'092'800.00	1'108'863.28
33	Abschreibungen Verwaltungsvermögen	26'250.00	26'300.00	26'250.00
35	Einlagen in Fonds und Spezialfinanzierungen	621'650.09	256'400.00	408'881.93
36	Transferaufwand	653'886.55	809'000.00	808'182.96
37	Durchlaufende Beiträge	0.00	0.00	0.00
	Total Betrieblicher Aufwand	3'561'526.70	3'295'500.00	3'412'733.87
Betrieblicher Ertrag				
40	Fiskalertrag	0.00	0.00	0.00
41	Regalien und Konzessionen	9'777.30	3'200.00	19'296.98
42	Entgelte	1'161'999.60	1'166'600.00	1'213'310.92
43	Verschiedene Erträge	999.59	0.00	196.79
45	Entnahmen aus Fonds und Spezialfinanzierungen	13'321.05	1'500.00	1'537.15
46	Transferertrag	726'305.97	754'400.00	762'240.50
47	Durchlaufende Beiträge	0.00	0.00	0.00
	Total Betrieblicher Ertrag	1'912'403.51	1'925'700.00	1'996'582.34
	Ergebnis aus betrieblicher Tätigkeit	-1'649'123.19	-1'369'800.00	-1'416'151.53
34	Finanzaufwand	1'660'121.50	1'417'200.00	354'306.60
44	Finanzertrag	2'360'850.50	2'183'600.00	2'212'103.04
	Ergebnis aus Finanzierung	700'729.00	766'400.00	1'857'796.44
	Operatives Ergebnis	-948'394.19	-603'400.00	441'644.91
38	Ausserordentlicher Aufwand	0.00	0.00	0.00
48	Ausserordentlicher Ertrag	0.00	0.00	0.00
	Ausserordentliches Ergebnis	0.00	0.00	0.00
	Gesamtergebnis Erfolgsrechnung (+ = Ertragsüberschuss / - = Aufwandüberschuss)	-948'394.19	-603'400.00	441'644.91
INVESTITIONSRECHNUNG				
Investitionsausgaben				
50	Sachanlagen	0.00	0.00	0.00
51	Investitionen auf Rechnung Dritter	0.00	0.00	0.00
52	Immaterielle Anlagen	0.00	0.00	0.00
54	Darlehen	0.00	0.00	0.00
55	Beteiligungen & Grundkapitalien	0.00	0.00	0.00
56	Eigene Investitionsbeiträge	0.00	0.00	0.00
58	Ausserordentliche Investitionen	0.00	0.00	0.00
	Total Investitionsausgaben	0.00	0.00	0.00
Investitionseinnahmen				
60	Abgang von Sachanlagen	0.00	0.00	0.00
61	Rückerstattung Investitionen auf Rechnung Dritter	0.00	0.00	0.00
62	Abgang von immateriellen Anlagen	0.00	0.00	0.00
63	Investitionsbeiträge	0.00	0.00	0.00
64	Rückzahlung von Darlehen	0.00	0.00	0.00
65	Abgang von Beteiligungen, Grundkapitalien	0.00	0.00	0.00
66	Rückzahlung eigener Investitionsbeiträge	0.00	0.00	0.00
68	Ausserordentliche Investitionseinnahmen	0.00	0.00	0.00
	Total Investitionseinnahmen	0.00	0.00	0.00
	Ergebnis Investitionsrechnung	0.00	0.00	0.00
	Selbstfinanzierung	-313'815.15	-162'200.00	1'051'239.69
	Finanzierungsergebnis (+ = Finanzierungsüberschuss / - = Finanzierungsfehlbetrag)	-313'815.15	-162'200.00	1'051'239.69

Erfolgsrechnung Zusammenzug Ortsbürgergemeinde	Rechnung 2017		Budget 2017		Rechnung 2016	
	Aufwand	Ertrag	Aufwand	Ertrag	Aufwand	Ertrag
FUNKTIONALE GLIEDERUNG	5'237'848.20	5'237'848.20	4'917'100.00	4'917'100.00	4'245'685.38	4'245'685.38
0 ALLGEMEINE VERWALTUNG	351'164.00	145'168.70	443'000.00	145'300.00	500'021.75	719'222.15
Nettoergebnis		205'995.30		297'700.00	219'200.40	
1 ÖFFENTL. ORDNUNG & SICHERHEIT, VERTEIDIGUNG		5'000.00		5'000.00		
Nettoergebnis	5'000.00		5'000.00			
2 BILDUNG	7'270.00		7'500.00		7'500.00	
Nettoergebnis		7'270.00		7'500.00		7'500.00
3 KULTUR, SPORT & FREIZEIT	557'654.96	15'736.05	722'700.00	4'000.00	691'941.15	13'352.89
Nettoergebnis		541'918.91		718'700.00		678'588.26
5 SOZIALE SICHERHEIT	35'000.00		35'000.00		35'000.00	
Nettoergebnis		35'000.00		35'000.00		35'000.00
7 UMWELTSCHUTZ & RAUMORDNUNG	1'134.00		15'000.00		60'930.30	
Nettoergebnis		1'134.00		15'000.00		60'930.30
8 VOLKSWIRTSCHAFT	1'915'927.04	1'922'301.79	2'014'900.00	2'014'900.00	1'943'671.66	1'959'815.09
Nettoergebnis	6'374.75				16'143.43	
9 FINANZEN & STEUERN	2'369'698.20	3'149'641.66	1'679'000.00	2'747'900.00	1'006'620.52	1'553'295.25
Nettoergebnis	779'943.46		1'068'900.00		546'674.73	

Erfolgsrechnung Ortsbürgergemeinde		Rechnung 2017		Budget 2017		Rechnung 2016	
		Aufwand	Ertrag	Aufwand	Ertrag	Aufwand	Ertrag
FUNKTIONALE GLIEDERUNG		5'237'848.20	5'237'848.20	4'917'100.00	4'917'100.00	4'245'685.38	4'245'685.38
0	ALLGEMEINE VERWALTUNG Nettoergebnis	351'164.00	145'168.70	443'000.00	145'300.00	500'021.75	719'222.15
			205'995.30		297'700.00	219'200.40	
0110	Legislative	48'136.50	191.00	46'200.00		43'612.35	45.00
3000.00	Tag- & Sitzungsgelder Kommissionen	3'380.00		5'200.00		5'470.00	
3102.00	Drucksachen, Publikationen	9'558.20		10'000.00		10'288.50	
3132.00	Honorare externe Berater, Gutachter, Experten	4'860.00		6'500.00		4'860.00	
3170.00	Reisekosten öV & Spesen	240.00		500.00			
3170.01	Kompetenzsumme, Repräsentationskosten	20'306.20		15'000.00		16'030.65	
3171.02	Gemeindeanlässe	9'792.10		9'000.00		6'963.20	
4250.00	Verkäufe		191.00				45.00
0220	Allgemeine Dienste, übrige	231'565.90	50'860.75	236'700.00	51'400.00	278'368.20	31'729.00
3010.00	Löhne Verwaltungs- & Betriebspersonal	162'451.45		159'200.00		160'981.95	
3050.00	AG-Beiträge AHV, IV, EO, ALV	9'979.35		10'000.00		9'908.80	
3052.00	AG-Beiträge Pensionskasse	26'047.20		26'000.00		25'807.80	
3053.00	AG-Beiträge Unfallversicherung	1'531.10		1'900.00		1'428.80	
3054.00	AG-Beiträge Familienausgleichskasse	2'161.55		2'100.00		2'145.20	
3055.00	AG-Beiträge Krankentaggeldversicherung	824.80		1'000.00		921.40	
3099.02	Reka-Checks (Arbeitgeber-Anteil)			200.00			
3100.00	Büromaterial	877.00		800.00		896.90	
3102.00	Drucksachen, Publikationen	226.00		200.00		232.70	
3103.00	Fachliteratur, Zeitschriften					39.50	
3118.00	Immaterielle Anlagen (Software)	-15'480.20				34'121.35	
3120.00	Strom, Wasser, Heizmaterialien allgemein	980.00					
3130.01	Telefon & Kommunikation	300.00		300.00		300.00	
3130.03	Frankaturen & Versandkosten	1'301.70		1'200.00		832.75	
3130.05	Mitglieder- & Verbandsbeiträge	1'130.00		1'100.00		920.00	
3130.06	Absenzenmanagement (SIZ)	272.10		100.00		92.90	
3132.00	Honorare externe Berater, Gutachter, Experten	1'513.40		2'000.00			
3134.00	Sachversicherungsprämien allgemein	583.90		600.00		617.90	
3158.00	Unterhalt immaterielle Anlagen (Software)	1'432.10		1'500.00			
3160.00	Mieten & Baurechtszinsen Liegenschaften	1'020.00		2'000.00		2'000.00	
3170.00	Reisekosten öV & Spesen	1'621.20		4'500.00		4'165.00	
3511.00	Einlagen in Fonds des EK	10'000.00				10'000.00	
3612.00	Entschädigungen an Gemeinden	12'000.00		12'000.00		12'000.00	
3612.20	Entschädigungen an Gemeinden (Forstpersonal)	10'793.25		10'000.00		10'955.25	
4260.00	Rückerstattungen & Kostenbeteiligungen Dritter		2'000.00		4'400.00		1'675.60
4611.00	Entschädigungen vom Kanton				1'500.00		439.40
4612.00	Entschädigungen von Gemeinden & Gemeindeverbänden		34'235.75		19'500.00		15'054.00
4612.20	Entschädigungen von Gemeinden (Forstpersonal)		14'625.00		26'000.00		14'560.00
0290	Verwaltungsliegenschaften, übriges	71'461.60	94'116.95	160'100.00	93'900.00	178'041.20	687'448.15
3010.01	Löhne Reinigungspersonal	12'591.25		11'200.00		12'322.05	
3010.03	Löhne übriges Personal	1'332.35					
3050.00	AG-Beiträge AHV, IV, EO, ALV	874.55		700.00		773.55	
3052.00	AG-Beiträge Pensionskasse	1'092.60					
3053.00	AG-Beiträge Unfallversicherung	84.70		200.00		438.20	
3054.00	AG-Beiträge Familienausgleichskasse	187.80		200.00		166.35	
3055.00	AG-Beiträge Krankentaggeldversicherung	63.00				17.70	
3120.00	Strom, Wasser, Heizmaterialien allgemein					53'738.90	
3120.01	Strom, Wasser, Heizmaterialien Hochbauten	1'080.20		20'600.00			
3130.08	Entsorgungskosten allgemein					1'672.40	
3130.09	Entsorgungskosten Hochbauten	590.55		500.00			

Erfolgsrechnung Ortsbürgergemeinde		Rechnung 2017		Budget 2017		Rechnung 2016	
		Aufwand	Ertrag	Aufwand	Ertrag	Aufwand	Ertrag
3132.00	Honorare externe Berater, Gutachter, Experten					664.95	
3134.00	Sachversicherungsprämien allgemein					3'691.60	
3134.01	Sachversicherungsprämien Hochbauten	6'118.25		3'800.00			
3144.00	Unterhalt Hochbauten, wiederkehrend	4'290.80		2'200.00		49'606.50	
3144.01	Unterhalt Hochbauten, einmalig/gebunden	10'326.55		87'000.00			
3192.00	Abgeltung von Rechten	2'379.00		3'200.00		3'179.00	
3300.40	Abschreibungen Hochbauten allg. Haushalt	26'250.00		26'300.00		26'250.00	
3612.20	Entschädigungen an Gemeinden (Forstpersonal)					520.00	
3910.21	Interne Verrechnung Liegenschaften	4'200.00		4'200.00		25'000.00	
4260.02	Rückerstattungen Dritter Nebenkosten		2'768.05		10'900.00		81'305.80
4470.00	Miet- & Pachtzinsen Liegenschaften VV		84'548.90		83'000.00		503'543.25
4470.01	Baurechtszinsen Liegenschaften VV						102'479.10
4472.00	Vergütung Benützung Liegenschaften VV		6'800.00				120.00
1	ÖFFENTL. ORDNUNG & SICHERHEIT, VERTEIDIGUNG		5'000.00		5'000.00		
	Nettoergebnis		5'000.00		5'000.00		
1400	Allgemeines Rechtswesen		5'000.00		5'000.00		
4210.00	Gebühren für Amtshandlungen		5'000.00		5'000.00		
2	BILDUNG	7'270.00		7'500.00		7'500.00	
	Nettoergebnis		7'270.00		7'500.00		7'500.00
2192	Jugendfest	7'270.00		7'500.00		7'500.00	
3637.00	Beiträge an private Haushalte	7'270.00		7'500.00		7'500.00	
3	KULTUR, SPORT & FREIZEIT	557'654.96	15'736.05	722'700.00	4'000.00	691'941.15	13'352.89
	Nettoergebnis		541'918.91		718'700.00		678'588.26
3111	Fricktaler Museum	306'585.56	10'322.05	308'800.00	4'000.00	280'860.65	13'352.89
3000.00	Tag- & Sitzungsgelder Kommissionen	3'020.00		3'000.00		2'240.00	
3010.00	Löhne Verwaltungs- & Betriebspersonal	110'897.04		107'200.00		97'264.01	
3010.01	Löhne Reinigungspersonal	2'239.10		2'100.00		1'621.90	
3010.02	Löhne Aushilfen, Lernende, Praktikanten	46'834.05		55'000.00		73'776.65	
3010.03	Löhne übriges Personal	4'372.15				4'154.90	
3010.09	EO- & Versicherungstaggeldleistungen	-495.60				-24'784.45	
3050.00	AG-Beiträge AHV, IV, EO, ALV	10'082.80		10'300.00		10'730.80	
3052.00	AG-Beiträge Pensionskasse	10'647.85		10'100.00		8'515.50	
3053.00	AG-Beiträge Unfallversicherung	1'462.05		1'200.00		1'470.90	
3054.00	AG-Beiträge Familienausgleichskasse	2'168.75		2'200.00		2'308.25	
3055.00	AG-Beiträge Krankentaggeldversicherung	723.05		600.00		603.55	
3090.00	Aus- & Weiterbildung Personal	520.00		1'000.00		133.85	
3099.00	Übriger Personalaufwand					160.00	
3099.02	Reka-Checks (Arbeitgeber-Anteil)	200.00				80.00	
3100.00	Büromaterial	531.50		500.00		321.65	
3101.00	Betriebs-, Verbrauchsmaterial	2'919.20		2'500.00		600.00	
3102.00	Drucksachen, Publikationen	2'330.80		6'000.00		5'434.75	
3103.00	Fachliteratur, Zeitschriften	392.05		600.00		548.00	
3110.00	Büromöbel & -geräte	1'902.85		2'000.00			
3111.00	Apparate, Geräte, Maschinen					774.75	
3111.20	Ausstellungsobjekte	708.85		4'000.00		3'243.35	
3113.00	Hardware	787.65		4'200.00		1'032.95	
3118.00	Immaterielle Anlagen (Software)			1'000.00		660.00	
3120.00	Strom, Wasser, Heizmaterialien allgemein					9'675.85	
3120.01	Strom, Wasser, Heizmaterialien Hochbauten	9'801.25		10'200.00			
3130.01	Telefon & Kommunikation	2'087.25		2'300.00		2'007.55	
3130.03	Frankaturen & Versandkosten	476.90		600.00		249.10	
3130.05	Mitglieder- & Verbandsbeiträge	1'196.40		1'100.00		965.20	
3130.06	Absenzenmanagement (SIZ)	181.40		200.00		185.90	

Erfolgsrechnung Ortsbürgergemeinde		Rechnung 2017		Budget 2017		Rechnung 2016	
		Aufwand	Ertrag	Aufwand	Ertrag	Aufwand	Ertrag
3130.08	Entsorgungskosten allgemein	86.90		100.00		54.00	
3132.00	Honorare externe Berater, Gutachter, Experten	54'066.75		50'000.00		36'199.40	
3134.00	Sachversicherungsprämien allgemein	6'943.35		7'200.00		7'541.60	
3134.01	Sachversicherungsprämien Hochbauten	623.50					
3144.00	Unterhalt Hochbauten, wiederkehrend	16'288.60		15'400.00		24'229.75	
3144.01	Unterhalt Hochbauten, einmalig/gebunden	121.95		700.00			
3153.00	Unterhalt Informatik (Hardware)	600.00		500.00		600.00	
3158.00	Unterhalt immaterielle Anlagen (Software)	375.50		200.00		170.30	
3170.00	Reisekosten öV & Spesen	924.50		1'800.00		2'893.90	
3511.00	Einlagen in Fonds des EK	999.59				196.79	
3612.00	Entschädigungen an Gemeinden	4'567.58					
3910.21	Interne Verrechnung Liegenschaften	5'000.00		5'000.00		5'000.00	
4240.00	Benützungsgebühren & Dienstleistungen		5'873.46		3'000.00		3'906.15
4260.00	Rückerstattungen & Kostenbeteiligungen Dritter		3'449.00		1'000.00		749.95
4390.01	Zuwendungen in Fonds des EK		999.59				196.79
4630.00	Beiträge vom Bund						7'500.00
4631.00	Beiträge vom Kanton						1'000.00
3290	Kultur, übriges	251'069.40	5'414.00	253'900.00		235'080.50	
3130.00	Dienstleistungen Dritter	680.40		4'000.00		3'195.50	
3199.03	Aufwand Fonds/Spendenkonto im EK	5'414.00					
3511.00	Einlagen in Fonds des EK			10'000.00			
3611.00	Entschädigungen an Kanton	20'000.00		20'000.00			
3612.20	Entschädigungen an Gemeinden (Forstpersonal)	180'000.00		180'000.00		160'000.00	
3636.00	Beiträge an private Organisationen ohne Erwerbszweck	44'975.00		39'900.00		71'885.00	
4511.00	Entnahmen aus Fonds des EK		5'414.00				
3500	Kirchen & religiöse Angelegenheiten			160'000.00		176'000.00	
3660.40	Abschreib. Investitionsbeiträge an öffentl. Unternehmungen			160'000.00		176'000.00	
5	SOZIALE SICHERHEIT	35'000.00		35'000.00		35'000.00	
	Nettoergebnis		35'000.00		35'000.00		35'000.00
5441	Kinder- & Jugendheime	35'000.00		35'000.00		35'000.00	
3636.00	Beiträge an private Organisationen ohne Erwerbszweck	35'000.00		35'000.00		35'000.00	
7	UMWELTSCHUTZ & RAUMORDNUNG	1'134.00		15'000.00		60'930.30	
	Nettoergebnis		1'134.00		15'000.00		60'930.30
7900	Raumordnung	1'134.00		15'000.00		60'930.30	
3132.00	Honorare externe Berater, Gutachter, Experten	1'134.00		15'000.00		60'930.30	
8	VOLKSWIRTSCHAFT	1'915'927.04	1'922'301.79	2'014'900.00	2'014'900.00	1'943'671.66	1'959'815.09
	Nettoergebnis	6'374.75				16'143.43	
8201	Waldwirtschaft Rheinfelden	1'491'279.95	1'491'279.95	1'550'300.00	1'550'300.00	1'545'090.91	1'545'090.91
3010.00	Löhne Verwaltungs- & Betriebspersonal	487'323.73		488'800.00		483'250.23	
3010.02	Löhne Aushilfen, Lernende, Praktikanten	40'542.27		38'100.00		35'030.36	
3010.09	EO- & Versicherungstaggeldleistungen	-285.35				-19'712.70	
3050.00	AG-Beiträge AHV, IV, EO, ALV	32'161.00		32'400.00		31'434.10	
3052.00	AG-Beiträge Pensionskasse	55'094.30		55'400.00		55'747.75	
3053.00	AG-Beiträge Unfallversicherung	29'578.80		28'900.00		27'577.75	
3054.00	AG-Beiträge Familienausgleichskasse	6'917.45		7'000.00		6'761.60	
3055.00	AG-Beiträge Krankentaggeldversicherung	2'613.90		3'000.00		2'823.80	
3062.00	Teuerungszulagen auf Renten & -anteile	19'746.60		19'800.00		19'365.00	
3090.00	Aus- & Weiterbildung Personal	3'755.00		6'500.00		6'039.00	
3091.00	Personalwerbung	2'667.30					
3099.00	Übriger Personalaufwand	189.35					

Erfolgsrechnung Ortsbürgergemeinde		Rechnung 2017		Budget 2017		Rechnung 2016	
		Aufwand	Ertrag	Aufwand	Ertrag	Aufwand	Ertrag
3099.02	Reka-Checks (Arbeitgeber-Anteil)	880.00		800.00		800.00	
3100.00	Büromaterial	9.90		100.00		79.80	
3101.00	Betriebs-, Verbrauchsmaterial	78'464.85		40'000.00		37'974.25	
3101.01	Treibstoffe	20'730.10		25'000.00		14'662.15	
3103.00	Fachliteratur, Zeitschriften	1'126.35		1'200.00		1'097.40	
3111.00	Apparate, Geräte, Maschinen	21'729.05		12'000.00		7'178.20	
3111.01	Fahrzeuge	780.95		34'000.00		71'610.60	
3112.00	Arbeits- & Sicherheitsbekleidung	10'978.95		12'000.00		11'148.55	
3113.00	Hardware			6'500.00		367.30	
3118.00	Immaterielle Anlagen (Software)			3'000.00		158.90	
3130.00	Dienstleistungen Dritter	374'039.30		320'000.00		309'347.88	
3130.01	Telefon & Kommunikation	1'459.90		2'100.00		1'501.15	
3130.05	Mitglieder- & Verbandsbeiträge	9'158.75		10'000.00		6'383.15	
3130.06	Absenzenmanagement (SIZ)	544.20		600.00		557.70	
3130.08	Entsorgungskosten allgemein	2'375.25		2'000.00		2'677.20	
3132.00	Honorare externe Berater, Gutachter, Experten	3'070.05		3'000.00		3'070.05	
3134.00	Sachversicherungsprämien allgemein	5'375.20		6'500.00		6'424.10	
3137.00	Steuern & Abgaben	1'488.00		1'200.00		1'602.65	
3141.00	Unterhalt Strassen/Verkehrswege	123'542.55		25'000.00		5'832.00	
3151.00	Unterhalt Apparate, Geräte, Maschinen	4'557.40		6'000.00		5'099.05	
3151.01	Unterhalt Fahrzeuge	25'979.65		20'000.00		12'061.95	
3153.00	Unterhalt Informatik (Hardware)	1'200.00		1'200.00		1'200.00	
3158.00	Unterhalt immaterielle Anlagen (Software)	1'669.95		3'100.00		1'698.30	
3160.00	Mieten & Baurechtszinsen Liegenschaften	20'697.35		20'700.00		20'697.35	
3161.00	Mieten, Benützungskosten Sachanlagen	633.35		3'000.00		1'466.85	
3162.00	Raten für Leasing	40'665.30		40'700.00		53'236.80	
3170.00	Reisekosten öV & Spesen	356.45		2'000.00		8'246.30	
3190.01	Schadenersatzleistungen	5'000.00					
3499.00	Übriger Finanzaufwand	1'075.30		2'000.00		1'045.45	
3612.00	Entschädigungen an Gemeinden	38'762.50		52'500.00		46'220.55	
3612.20	Entschädigungen an Gemeinden (Forstpersonal)	14'625.00		26'000.00		14'040.00	
4120.00	Konzessionen allgemein						3'153.55
4120.01	Konzessionen Liegenschaften		3'112.05		3'200.00		
4240.00	Benützungsgebühren & Dienstleistungen		100'345.45		80'000.00		76'876.40
4250.01	Verkäufe Nadel-Stammholz		83'329.11		120'000.00		148'927.46
4250.02	Verkäufe Laub-Stammholz		138'532.35		96'000.00		113'146.15
4250.03	Verkäufe Nadel-Industrieholz		10'869.10		12'500.00		
4250.04	Verkäufe Laub-Industrieholz		2'183.60		2'500.00		
4250.05	Verkäufe Brennholz		53'693.30		58'500.00		54'913.60
4250.06	Verkäufe Schnitzholz		387'767.45		440'000.00		422'197.50
4250.07	Verkäufe diverse Holzprodukte		12'768.05		6'000.00		5'936.45
4250.08	Verkäufe Nebennutzung		35'655.40		40'000.00		36'220.40
4260.00	Rückerstattungen & Kostenbeteiligungen Dritter		6'731.30		4'700.00		10'618.05
4260.01	Rückerstattungen & Kostenbeteiligungen Dritter (MWST-pflichtig)		8'964.05		7'200.00		5'328.65
4409.02	Verzinsung Forstreservfonds		56'421.60		52'000.00		52'931.55
4470.00	Miet- & Pachtzinsen Liegenschaften VV						20'000.00
4470.01	Baurechtszinsen Liegenschaften VV		20'000.00		20'000.00		
4611.00	Entschädigungen vom Kanton		30'907.15		67'000.00		41'936.45
4612.00	Entschädigungen von Gemeinden & Gemeindeverbänden		196'819.61		222'300.00		244'582.80
4612.20	Entschädigungen von Gemeinden (Forstpersonal)		210'118.65		190'000.00		176'712.75
4630.00	Beiträge vom Bund		11'515.35		9'800.00		6'277.25
4631.00	Beiträge vom Kanton		113'569.55		113'600.00		120'551.90
4632.00	Beiträge von Gemeinden		5'000.00		5'000.00		4'780.00
9010.00	Ertragsüberschuss Spezialfinanzierungen im EK			188'200.00		249'288.39	
9011.00	Aufwandüberschuss Spezialfinanzierungen im EK		2'976.83				

Erfolgsrechnung Ortsbürgergemeinde		Rechnung 2017		Budget 2017		Rechnung 2016	
		Aufwand	Ertrag	Aufwand	Ertrag	Aufwand	Ertrag
8202	Waldwirtschaft Magden	280'734.54	280'734.54	295'200.00	295'200.00	284'020.10	284'020.10
3101.00	Betriebs-, Verbrauchsmaterial	8'014.00		7'000.00		4'480.75	
3103.00	Fachliteratur, Zeitschriften	81.95		100.00		81.95	
3130.00	Dienstleistungen Dritter	90'259.95		80'000.00		79'296.85	
3130.05	Mitglieder- & Verbandsbeiträge	5'302.50		5'200.00		3'572.35	
3141.00	Unterhalt Strassen/Verkehrswege	181.50		10'000.00		16'121.35	
3160.00	Mieten & Baurechtszinsen Liegenschaften	5'909.55		6'000.00		5'909.55	
3161.00	Mieten, Benützungskosten Sachanlagen	24'016.52		28'000.00		25'155.00	
3199.00	Übriger Betriebsaufwand	2'353.35		8'000.00		4'848.40	
3499.00	Übriger Finanzaufwand	102.15		900.00		634.60	
3612.00	Entschädigungen an Gemeinden	114'542.96		150'000.00		143'919.30	
3632.00	Beiträge an Gemeinden	29'970.11					
4240.00	Benützungsgebühren & Dienstleistungen		162.15				
4250.01	Verkäufe Nadel-Stammholz		34'385.98		54'000.00		60'348.15
4250.02	Verkäufe Laub-Stammholz		62'920.50		60'000.00		52'514.75
4250.03	Verkäufe Nadel-Industrieholz				7'500.00		
4250.04	Verkäufe Laub-Industrieholz		1'065.75		7'500.00		
4250.05	Verkäufe Brennholz		3'111.10		14'000.00		8'509.90
4250.06	Verkäufe Schnitzelholz		107'338.60		80'000.00		65'168.50
4250.08	Verkäufe Nebennutzung		1'324.10		2'200.00		1'400.50
4260.00	Rückerstattungen & Kostenbeteiligungen Dritter		1'704.00		1'500.00		492.00
4612.00	Entschädigungen von Gemeinden & Gemeindeverbänden		18'518.50				9'259.25
4630.00	Beiträge vom Bund		2'494.45		2'400.00		2'413.45
4631.00	Beiträge vom Kanton		47'709.40		47'600.00		55'417.84
4632.00	Beiträge von Gemeinden		.01		18'500.00		28'495.76
8203	Waldwirtschaft Wallbach	130'659.30	130'659.30	79'400.00	79'400.00	96'289.61	96'289.61
3101.00	Betriebs-, Verbrauchsmaterial	1'800.00		3'500.00		887.95	
3103.00	Fachliteratur, Zeitschriften	81.95		100.00		81.95	
3111.01	Fahrzeuge	1'036.00					
3130.00	Dienstleistungen Dritter	61'448.65		26'000.00		15'641.50	
3130.05	Mitglieder- & Verbandsbeiträge	868.10		800.00		590.40	
3141.00	Unterhalt Strassen/Verkehrswege			3'000.00			
3161.00	Mieten, Benützungskosten Sachanlagen	13'426.60		9'000.00		7'579.00	
3199.00	Übriger Betriebsaufwand	2'555.35		2'000.00		2'331.00	
3499.00	Übriger Finanzaufwand					72.45	
3612.00	Entschädigungen an Gemeinden	47'041.83		35'000.00		35'677.65	
3632.00	Beiträge an Gemeinden	2'400.82				33'427.71	
4240.00	Benützungsgebühren & Dienstleistungen		1'250.00				4'675.50
4250.01	Verkäufe Nadel-Stammholz		38'845.40		9'000.00		9'304.76
4250.02	Verkäufe Laub-Stammholz		6'243.60		1'800.00		2'236.80
4250.03	Verkäufe Nadel-Industrieholz		9'524.55		5'000.00		
4250.05	Verkäufe Brennholz		4'064.85		1'400.00		3'082.85
4250.06	Verkäufe Schnitzelholz		19'960.00		25'800.00		38'030.00
4250.07	Verkäufe diverse Holzprodukte		111.10				
4250.08	Verkäufe Nebennutzung		1'074.05		1'000.00		3'030.95
4260.00	Rückerstattungen & Kostenbeteiligungen Dritter		4'168.00		1'200.00		
4260.01	Rückerstattungen & Kostenbeteiligungen Dritter (MWST-pflichtig)		4'625.20		3'000.00		2'669.10
4612.00	Entschädigungen von Gemeinden & Gemeindeverbänden		18'947.90				26'392.95
4630.00	Beiträge vom Bund		425.65		1'000.00		559.75
4631.00	Beiträge vom Kanton		21'419.00		6'400.00		6'306.95
4632.00	Beiträge von Gemeinden				23'800.00		
8901	Kiesabbau	1'693.20	6'665.25				16'143.43
3137.00	Steuern & Abgaben	1'693.20					
4120.00	Konzessionen allgemein		6'665.25				16'143.43
8902	Chleigrütt	11'560.05	12'962.75	90'000.00	90'000.00	18'271.04	18'271.04
3137.00	Steuern & Abgaben	305.75					

Erfolgsrechnung Ortsbürgergemeinde		Rechnung 2017		Budget 2017		Rechnung 2016	
		Aufwand	Ertrag	Aufwand	Ertrag	Aufwand	Ertrag
3439.50	Honorare ext. Berater, Gutachter, Fachexperten FV	11'254.30		15'000.00		11'877.25	
3439.90	Übriger Liegenschaftsaufwand FV					2'674.15	
3511.00	Einlagen in Fonds des EK			75'000.00		3'719.64	
4439.00	Übriger Liegenschaftsertrag FV		12'962.75		90'000.00		18'271.04
9	FINANZEN & STEUERN	2'369'698.20	3'149'641.66	1'679'000.00	2'747'900.00	1'006'620.52	1'553'295.25
	Nettoergebnis	779'943.46		1'068'900.00		546'674.73	
9610	Zinsen	513'036.95	465'590.95	52'500.00	10'400.00	249'624.95	203'588.80
3409.00	Übrige Passivzinsen	2'017.25				1'893.30	
3409.02	Verzinsung Forstreservefonds	56'421.60		52'300.00		52'931.55	
3511.00	Einlagen in Fonds des EK	454'445.00				194'648.00	
3511.01	Verzinsung Fonds des EK			200.00			
3512.01	Verzinsung in Legate&Stiftungen ohne eigene Rechtspersönl. im EK	153.10				152.10	
4401.00	Zinsen Forderungen & Kontokorrente		2'831.30		1'600.00		
4402.00	Zinsen Finanzanlagen		454'445.00				194'648.00
4409.00	Übrige Zinsen von Finanzvermögen		388.65		500.00		423.30
4409.01	Verzinsung Nettoschuld (Verpflichtung Spezialfinanzierungen)		7'426.00		8'000.00		8'217.50
4451.00	Erträge aus Beteiligungen VV		500.00		300.00		300.00
9630	Liegenschaften des Finanzvermögens	1'707'643.70	1'589'615.80	1'459'100.00	1'778'500.00	398'542.60	1'183'610.00
3010.01	Löhne Reinigungspersonal	1'843.55		1'800.00		1'498.00	
3010.03	Löhne übriges Personal	3'156.50		9'800.00		4'559.70	
3050.00	AG-Beiträge AHV, IV, EO, ALV	313.40		700.00		380.80	
3052.00	AG-Beiträge Pensionskasse	274.60				188.55	
3053.00	AG-Beiträge Unfallversicherung	113.15		300.00		105.40	
3054.00	AG-Beiträge Familienausgleichskasse	67.60		200.00		81.90	
3055.00	AG-Beiträge Krankentaggeldversicherung	16.50				11.10	
3430.00	Baulicher Unterhalt Grundstücke FV	15'605.70		15'800.00		5'757.50	
3430.40	Baulicher Unterhalt Gebäude FV wiederkehrend	9'804.50		44'900.00		45'757.75	
3430.41	Baulicher Unterhalt Gebäude FV einmalig/gebunden	-49'993.25		103'400.00			
3430.51	Rindergasse 6/8; Verpflichtungskredit Sanierung	1'505'837.95		1'000'000.00		154'525.20	
3431.00	Nicht baulicher Liegenschaftsunterhalt FV	1'098.40		1'100.00		1'367.00	
3439.10	Strom, Wasser, Heizmaterialien FV	-25.40		65'300.00		28'493.45	
3439.11	Entsorgungskosten FV	309.60		1'300.00			
3439.30	Sachversicherungsprämien FV	5'267.50		5'300.00		5'135.25	
3439.41	Telefon & Kommunikation FV	579.20		700.00		553.85	
3439.50	Honorare ext. Berater, Gutachter, Fachexperten FV	49'513.70		50'000.00		12'026.15	
3439.90	Übriger Liegenschaftsaufwand FV	860.00					
3511.00	Einlagen in Fonds des EK	71'000.00		71'000.00		71'000.00	
3511.01	Verzinsung Fonds des EK	7'663.00		7'500.00			
3512.01	Verzinsung in Legate&Stiftungen ohne eigene Rechtspersönl. im EK					7'163.50	
3612.00	Entschädigungen an Gemeinden	84'337.50		80'000.00		59'937.50	
4430.00	Miet- & Pachtzinsen Liegenschaften FV		699'521.05		727'800.00		292'122.40
4430.01	Baurechtzinsen Liegenschaften FV		911'588.20		898'800.00		795'924.00
4432.00	Vergütung Benützung Liegenschaften FV		200.00		8'000.00		9'840.00
4439.00	Übriger Liegenschaftsertrag FV		-37'893.45		127'700.00		28'052.25
4443.00	Marktwertanpassungen Liegenschaften						20'671.35
4910.21	Interne Verrechnung Liegenschaften		16'200.00		16'200.00		37'000.00
9631	Liegenschaften des Fondsvermögens	140'134.85	140'134.85	164'900.00	164'900.00	163'581.95	163'581.95
3010.01	Löhne Reinigungspersonal	1'602.75		1'500.00		1'423.40	
3010.03	Löhne übriges Personal	3'685.10		4'300.00		3'562.00	
3050.00	AG-Beiträge AHV, IV, EO, ALV	334.25		400.00		312.45	

Erfolgsrechnung Ortsbürgergemeinde		Rechnung 2017		Budget 2017		Rechnung 2016	
		Aufwand	Ertrag	Aufwand	Ertrag	Aufwand	Ertrag
3053.00	AG-Beiträge Unfallversicherung	34.10		100.00		30.30	
3054.00	AG-Beiträge Familienausgleichskasse	71.90		100.00		67.55	
3409.01	Verzinsung Nettovermögen (Vorschuss Spezialfinanzierungen)	7'426.00		8'000.00		8'217.50	
3430.40	Baulicher Unterhalt Gebäude FV wiederkehrend	1'247.30		3'300.00		9'069.00	
3430.41	Baulicher Unterhalt Gebäude FV einmalig/gebunden	40'062.20		41'300.00			
3439.10	Strom, Wasser, Heizmaterialien FV	27.45		4'900.00		10'532.85	
3439.30	Sachversicherungsprämien FV	1'578.25		1'700.00		1'691.75	
3439.41	Telefon & Kommunikation FV	51.80				50.60	
3501.00	Einlagen in Fonds des FK	76'413.75					
3502.00	Einlagen in Legate & Stiftungen des FK			91'700.00		121'024.55	
3612.00	Entschädigungen an Gemeinden	600.00		600.00		600.00	
3910.21	Interne Verrechnung Liegenschaften	7'000.00		7'000.00		7'000.00	
4409.00	Übrige Zinsen von Finanzvermögen		1'041.60		1'300.00		915.95
4430.00	Miet- & Pachtzinsen Liegenschaften FV		138'686.65		140'700.00		140'700.00
4439.00	Übriger Liegenschaftsertrag FV		406.60		22'900.00		21'966.00
9951	Stiftungen	8'882.70	8'882.70	2'500.00	2'500.00	2'514.50	2'514.50
3000.00	Tag- & Sitzungsgelder Kommissionen	430.00		500.00		560.00	
3137.00	Steuern & Abgaben	477.05		500.00		477.15	
3501.00	Einlagen in Fonds des FK	975.65		1'000.00		977.35	
3612.00	Entschädigungen an Gemeinden	500.00		500.00		500.00	
3637.00	Beiträge an private Haushalte	6'500.00					
4409.00	Übrige Zinsen von Finanzvermögen		975.65		1'000.00		977.35
4501.00	Entnahmen aus Fonds des FK		7'907.05		1'500.00		1'537.15
9990	Abschluss		945'417.36		791'600.00	192'356.52	
9000.00	Ertragsüberschuss Erfolgsrechnung					192'356.52	
9001.00	Aufwandüberschuss Erfolgsrechnung		945'417.36		791'600.00		

Erfolgsrechnung Artengliederung Ortsbürgergemeinde	Rechnung 2017		Budget 2017		Rechnung 2016	
	Aufwand	Ertrag	Aufwand	Ertrag	Aufwand	Ertrag
Erfolgsrechnung	5'237'848.20	5'237'848.20	4'917'100.00	4'917'100.00	4'245'685.38	4'245'685.38
3 Aufwand	5'237'848.20		4'728'900.00		3'804'040.47	
30 Personalaufwand	1'108'400.69		1'111'000.00		1'060'555.70	
31 Sach- & übriger Betriebsaufwand	1'151'339.37		1'092'800.00		1'108'863.28	
33 Abschreibungen Verwaltungsvermögen	26'250.00		26'300.00		26'250.00	
34 Finanzaufwand	1'660'121.50		1'417'200.00		354'306.60	
35 Einlagen Fonds & Spezialfinanzierungen	621'650.09		256'400.00		408'881.93	
36 Transferaufwand	653'886.55		809'000.00		808'182.96	
39 Interne Verrechnungen	16'200.00		16'200.00		37'000.00	
4 Ertrag		4'289'454.01		4'125'500.00		4'245'685.38
41 Regalien & Konzession		9'777.30		3'200.00		19'296.98
42 Entgelte		1'161'999.60		1'166'600.00		1'213'310.92
43 Verschiedene Erträge		999.59				196.79
44 Finanzertrag		2'360'850.50		2'183'600.00		2'212'103.04
45 Entnahmen Fonds & Spezialfinanzierungen		13'321.05		1'500.00		1'537.15
46 Transferertrag		726'305.97		754'400.00		762'240.50
49 Interne Verrechnungen		16'200.00		16'200.00		37'000.00
9 Abschluss		948'394.19	188'200.00	791'600.00	441'644.91	
90 Abschlusskonten		948'394.19	188'200.00	791'600.00	441'644.91	

Erfolgsrechnung Artengliederung Ortsbürgergemeinde		Rechnung 2017		Budget 2017		Rechnung 2016	
		Aufwand	Ertrag	Aufwand	Ertrag	Aufwand	Ertrag
	Erfolgsrechnung	5'237'848.20	5'237'848.20	4'917'100.00	4'917'100.00	4'245'685.38	4'245'685.38
3	Aufwand	5'237'848.20		4'728'900.00		3'804'040.47	
30	Personalaufwand	1'108'400.69		1'111'000.00		1'060'555.70	
300	Behörden & Kommissionen	6'830.00		8'700.00		8'270.00	
3000	Tag- & Sitzungsgelder Behörden/Kommissionen	6'830.00		8'700.00		8'270.00	
301	Löhne Verwaltungs- & Betriebspersonals	878'090.34		879'000.00		834'948.00	
3010	Löhne Verwaltungs- & Betriebspersonals	878'090.34		879'000.00		834'948.00	
305	Arbeitgeberbeiträge	195'522.10		195'000.00		190'759.85	
3050	AG-Beiträge AHV,IV,EO,ALV,VK	53'745.35		54'500.00		53'540.50	
3052	AG-Beiträge Pensionskassen	93'156.55		91'500.00		90'259.60	
3053	AG-Beiträge Unfallversicherung	32'803.90		32'600.00		31'051.35	
3054	AG-Beiträge Familienausgleichskasse	11'575.05		11'800.00		11'530.85	
3055	AG-Beiträge Krankentaggeldversicherung	4'241.25		4'600.00		4'377.55	
306	Arbeitgeberleistungen	19'746.60		19'800.00		19'365.00	
3062	Teuerungszulagen auf Renten & -anteilen	19'746.60		19'800.00		19'365.00	
309	Übriger Personalaufwand	8'211.65		8'500.00		7'212.85	
3090	Aus- & Weiterbildung des Personals	4'275.00		7'500.00		6'172.85	
3091	Personalwerbung	2'667.30					
3099	Übriger Personalaufwand	1'269.35		1'000.00		1'040.00	
31	Sach- & übriger Betriebsaufwand	1'151'339.37		1'092'800.00		1'108'863.28	
310	Material- & Warenaufwand	127'143.85		97'600.00		77'708.20	
3100	Büromaterial	1'418.40		1'400.00		1'298.35	
3101	Betriebs-, Verbrauchsmaterial	111'928.15		78'000.00		58'605.10	
3102	Drucksachen, Publikationen	12'115.00		16'200.00		15'955.95	
3103	Fachliteratur, Zeitschriften	1'682.30		2'000.00		1'848.80	
311	Nicht aktivierbare Anlagen	22'444.10		78'700.00		130'295.95	
3110	Büromöbel & -geräte, Schulmobiliar	1'902.85		2'000.00			
3111	Apparate, Geräte, Maschinen & Fahrzeuge	24'254.85		50'000.00		82'806.90	
3112	Dienstkleider, Wäsche	10'978.95		12'000.00		11'148.55	
3113	Hardware	787.65		10'700.00		1'400.25	
3118	Immaterielle Anlagen	-15'480.20		4'000.00		34'940.25	
312	Ver- & Entsorgung Liegenschaften VV	11'861.45		30'800.00		63'414.75	
3120	Ver- & Entsorgung Liegenschaften VV	11'861.45		30'800.00		63'414.75	
313	Dienstleistungen & Honorare	642'012.60		554'500.00		556'123.18	
3130	Dienstleistungen Dritter	553'760.20		458'200.00		430'043.48	
3132	Honorare externe Berater, Gutachter, Experten	64'644.20		76'500.00		105'724.70	
3134	Sachversicherungsprämien	19'644.20		18'100.00		18'275.20	
3137	Steuern & Abgaben	3'964.00		1'700.00		2'079.80	
314	Baulicher & betrieblicher Unterhalt	154'751.95		143'300.00		95'789.60	
3141	Unterhalt Strassen/Verkehrswege	123'724.05		38'000.00		21'953.35	
3144	Unterhalt Hochbauten	31'027.90		105'300.00		73'836.25	
315	Unterhalt Mobilien & immat. Anlagen	35'814.60		32'500.00		20'829.60	
3151	Unterhalt Apparate, Maschinen, Geräte & Fahrzeuge	30'537.05		26'000.00		17'161.00	
3153	Unterhalt Informatik	1'800.00		1'700.00		1'800.00	
3158	Unterhalt immaterielle Anlagen	3'477.55		4'800.00		1'868.60	
316	Mieten, Pachten, Leasing, Benützungsgebühren	106'368.67		109'400.00		116'044.55	
3160	Mieten, Pacht Liegenschaften	27'626.90		28'700.00		28'606.90	
3161	Mieten, Benützungskosten Anlagen	38'076.47		40'000.00		34'200.85	
3162	Raten für operatives Leasing	40'665.30		40'700.00		53'236.80	

Erfolgsrechnung Artengliederung Ortsbürgergemeinde		Rechnung 2017		Budget 2017		Rechnung 2016	
		Aufwand	Ertrag	Aufwand	Ertrag	Aufwand	Ertrag
317	Spesenentschädigungen	33'240.45		32'800.00		38'299.05	
3170	Reisekosten & Spesen	23'448.35		23'800.00		31'335.85	
3171	Anlässe, Exkursionen, Schulreisen & Lager	9'792.10		9'000.00		6'963.20	
319	Verschiedener Betriebsaufwand	17'701.70		13'200.00		10'358.40	
3190	Schadenersatzleistungen	5'000.00					
3192	Abgeltung von Rechten	2'379.00		3'200.00		3'179.00	
3199	Übriger Betriebsaufwand	10'322.70		10'000.00		7'179.40	
33	Abschreibungen Verwaltungsvermögen	26'250.00		26'300.00		26'250.00	
330	Abschreibungen Sachanlagen VV	26'250.00		26'300.00		26'250.00	
3300	Abschreibungen Sachanlagen	26'250.00		26'300.00		26'250.00	
34	Finanzaufwand	1'660'121.50		1'417'200.00		354'306.60	
340	Zinsaufwand	65'864.85		60'300.00		63'042.35	
3409	Übrige Passivzinsen	65'864.85		60'300.00		63'042.35	
343	Liegenschaftenaufwand Finanzvermögen	1'593'079.20		1'354'000.00		289'511.75	
3430	Baulicher Unterhalt Liegenschaften FV	1'522'564.40		1'208'700.00		215'109.45	
3431	Nicht baulicher Unterhalt Liegenschaften FV	1'098.40		1'100.00		1'367.00	
3439	Übriger Liegenschaftsaufwand FV	69'416.40		144'200.00		73'035.30	
349	Verschiedener Finanzaufwand	1'177.45		2'900.00		1'752.50	
3499	Übriger Finanzaufwand	1'177.45		2'900.00		1'752.50	
35	Einlagen Fonds & Spezialfinanzierungen	621'650.09		256'400.00		408'881.93	
350	Einlagen in Fonds & Spezialfinanz. im FK	77'389.40		92'700.00		122'001.90	
3501	Einlagen in Fonds des FK	77'389.40		1'000.00		977.35	
3502	Einlagen in Legate & Stiftungen des FK			91'700.00		121'024.55	
351	Einlagen in Fonds & Spezialfinanz. im EK	544'260.69		163'700.00		286'880.03	
3511	Einlagen in Fonds des EK	544'107.59		163'700.00		279'564.43	
3512	Einlagen in Legate&Stiftungen ohne eigene Rechtsper	153.10				7'315.60	
36	Transferaufwand	653'886.55		809'000.00		808'182.96	
361	Entschädigungen an Gemeinwesen	527'770.62		566'600.00		484'370.25	
3611	Entschädigungen an Kanton	20'000.00		20'000.00			
3612	Entschädigungen an Gemeinden & Gemeindeverband	507'770.62		546'600.00		484'370.25	
363	Beiträge an Gemeinwesen und Dritte	126'115.93		82'400.00		147'812.71	
3632	Beiträge an Gemeinden & Gemeindeverbände	32'370.93				33'427.71	
3636	Beiträge an private Organisationen	79'975.00		74'900.00		106'885.00	
3637	Beiträge an private Haushalte	13'770.00		7'500.00		7'500.00	
366	Abschreibungen Investitionsbeiträge			160'000.00		176'000.00	
3660	Abschreibungen Investitionsbeiträge			160'000.00		176'000.00	
39	Interne Verrechnungen	16'200.00		16'200.00		37'000.00	
391	Int. Verrechnung Dienstleistungen & Personalkost	16'200.00		16'200.00		37'000.00	
3910	Int. Verrechnung Dienstleistungen & Personalkosten	16'200.00		16'200.00		37'000.00	
4	Ertrag		4'289'454.01		4'125'500.00		4'245'685.38
41	Regalien & Konzession		9'777.30		3'200.00		19'296.98
412	Konzessionen		9'777.30		3'200.00		19'296.98
4120	Konzessionen		9'777.30		3'200.00		19'296.98

Erfolgsrechnung Artengliederung Ortsbürgergemeinde		Rechnung 2017		Budget 2017		Rechnung 2016	
		Aufwand	Ertrag	Aufwand	Ertrag	Aufwand	Ertrag
42	Entgelte		1'161'999.60		1'166'600.00		1'213'310.92
421	Gebühren für Amtshandlungen		5'000.00		5'000.00		
4210	Gebühren für Amtshandlungen		5'000.00		5'000.00		
424	Benützungsgebühren & Dienstleistungen		107'631.06		83'000.00		85'458.05
4240	Benützungsgebühren & Dienstleistungen		107'631.06		83'000.00		85'458.05
425	Erlös aus Verkäufen		1'014'958.94		1'044'700.00		1'025'013.72
4250	Verkäufe		1'014'958.94		1'044'700.00		1'025'013.72
426	Rückerstattungen		34'409.60		33'900.00		102'839.15
4260	Rückerstattungen & Kostenbeteiligungen Dritter		34'409.60		33'900.00		102'839.15
43	Verschiedene Erträge		999.59				196.79
439	Übriger Ertrag		999.59				196.79
4390	Übriger Ertrag		999.59				196.79
44	Finanzertrag		2'360'850.50		2'183'600.00		2'212'103.04
440	Zinsertrag		523'529.80		64'400.00		258'113.65
4401	Zinsen Forderungen & Kontokorrente		2'831.30		1'600.00		
4402	Zinsen Finanzanlagen		454'445.00				194'648.00
4409	Übrige Zinsen von Finanzvermögen		66'253.50		62'800.00		63'465.65
443	Liegenschaftenertrag FV		1'725'471.80		2'015'900.00		1'306'875.69
4430	Pacht- & Mietzinsen Liegenschaften FV		1'749'795.90		1'767'300.00		1'228'746.40
4432	Vergütung Benützungen Liegenschaften FV		200.00		8'000.00		9'840.00
4439	Übriger Liegenschaftsertrag FV		-24'524.10		240'600.00		68'289.29
444	Wertberichtigungen Anlagen FV						20'671.35
4443	Marktwertanpassungen Liegenschaften						20'671.35
445	Finanzertrag aus Darlehen & Beteiligungen VV		500.00		300.00		300.00
4451	Erträge aus Beteiligungen VV		500.00		300.00		300.00
447	Liegenschaftenertrag VV		111'348.90		103'000.00		626'142.35
4470	Pacht- & Mietzinsen Liegenschaften VV		104'548.90		103'000.00		626'022.35
4472	Vergütung Benützungen Liegenschaften VV		6'800.00				120.00
45	Entnahmen Fonds & Spezialfinanzierungen		13'321.05		1'500.00		1'537.15
450	Entnahmen aus Fonds im FK		7'907.05		1'500.00		1'537.15
4501	Entnahmen aus Fonds des FK		7'907.05		1'500.00		1'537.15
451	Entnahmen aus Fonds & Spezialfinanzierung EK		5'414.00				
4511	Entnahmen aus Fonds des EK		5'414.00				
46	Transferertrag		726'305.97		754'400.00		762'240.50
461	Entschädigungen von Gemeinwesen		524'172.56		526'300.00		528'937.60
4611	Entschädigungen von Kantonen		30'907.15		68'500.00		42'375.85
4612	Entschädigungen von Gemeinden & Gemeindeverbände		493'265.41		457'800.00		486'561.75
463	Beiträge von Gemeinwesen und Dritten		202'133.41		228'100.00		233'302.90
4630	Beiträge vom Bund		14'435.45		13'200.00		16'750.45
4631	Beiträge vom Kanton		182'697.95		167'600.00		183'276.69
4632	Beiträge von Gemeinden & Gemeindeverbänden		5'000.01		47'300.00		33'275.76
49	Interne Verrechnungen		16'200.00		16'200.00		37'000.00
491	Int. Verrechnung Dienstleistungen & Personalkosten		16'200.00		16'200.00		37'000.00
4910	Int. Verrechnung Dienstleistungen & Personalkosten		16'200.00		16'200.00		37'000.00

Erfolgsrechnung Artengliederung Ortsbürgergemeinde		Rechnung 2017		Budget 2017		Rechnung 2016	
		Aufwand	Ertrag	Aufwand	Ertrag	Aufwand	Ertrag
9	Abschluss		948'394.19	188'200.00	791'600.00	441'644.91	
90	Abschlusskonten		948'394.19	188'200.00	791'600.00	441'644.91	
900	Abschluss allgemeiner Haushalt		945'417.36		791'600.00	192'356.52	
9000	Ertragsüberschuss Erfolgsrechnung					192'356.52	
9001	Aufwandüberschuss Erfolgsrechnung		945'417.36		791'600.00		
901	Abschluss Spezialfinanzierung		2'976.83	188'200.00		249'288.39	
9010	Abschluss Spezialfinanzierung, Ertragsüberschuss			188'200.00		249'288.39	
9011	Abschluss Spezialfinanzierung, Aufwandüberschuss		2'976.83				

Bilanz Ortsbürgergemeinde		01.01.2017	Zuwachs	Abgang	31.12.2017
1	Aktiven	168'373'516.77	15'685'808.01	16'023'409.56	168'035'915.22
10	Finanzvermögen	147'478'556.77	15'125'808.01	15'437'159.56	147'167'205.22
100	Flüssige Mittel & kurzfrist. Geldanlagen		7'406.60	7'406.60	
1000	Kasse		87.55	87.55	
10000	Hauptkasse		87.55	87.55	
10000.01	Kasse Finanzverwaltung		87.55	87.55	
1002	Bank		7'319.05	7'319.05	
10020	Bankkontokorrente		7'319.05	7'319.05	
10020.02	KK Aarg. Kantonalbank, Rheinfelden		7'319.05	7'319.05	
101	Forderungen	3'698'657.40	14'562'027.01	15'341'472.19	2'919'212.22
1010	Forderungen aus Lieferung gegenüber Dritten	408'733.55	3'164'543.05	3'062'119.90	511'156.70
10100	Forderungen aus Lieferung & Leistung	408'733.55	3'164'543.05	3'062'119.90	511'156.70
10100.01	Forderungen Abalmmo Weiterverrechnung		9'382.10	9'382.10	
10100.03	Forderungen Abalmmo Mietzins		1'983'839.15	1'983'839.15	
10100.06	Forderungen Liegenschaften	860.00		860.00	
10100.21	Forderungen Ortsbürgergemeinde	407'873.55	1'171'321.80	1'068'038.65	511'156.70
1011	Kontokorrente mit Dritten	3'289'923.85	10'010'862.53	11'013'021.71	2'287'764.67
10110	Kontokorrente mit Dritten	3'289'923.85	10'010'862.53	11'013'021.71	2'287'764.67
10110.21	KK Einwohnergemeinde	3'289'923.85	2'729'198.65	3'731'357.83	2'287'764.67
10110.61	KK Allgemein GB 1 (EWG)		79'622.80	79'622.80	
10110.62	KK MWST GB 1 (EWG)		165'923.93	165'923.93	
10110.63	KK Geldkonto GB 1 (EWG)		4'128'938.30	4'128'938.30	
10110.64	KK Debi/Kredi GB 1 (EWG)		2'907'178.85	2'907'178.85	
1013	Anzahlungen an Dritte		136'982.20	16'691.35	120'290.85
10130	Vorauszahlungen an Dritte		136'482.20	16'191.35	120'290.85
10130.09	Weiterverrechnung Baulicher Unterhalt		9'382.10	9'382.10	
10130.21	Vorauszahlungen LS HK		45'071.75	5'908.65	39'163.10
10130.22	Vorauszahlungen LS übrige HK (Verbrauchsablesung)		1'983.90		1'983.90
10130.23	Vorauszahlungen LS übrige HK (Unterhalt + Service)		3'436.25		3'436.25
10130.24	Vorauszahlungen LS BK (Wasser/Abwasser)		7'520.00		7'520.00
10130.25	Vorauszahlungen LS BK (Allg. Strom)		23'482.85		23'482.85
10130.26	Vorauszahlungen LS BK (Lift)		12'429.10		12'429.10
10130.27	Vorauszahlungen LS BK (Hauswartung + Waschgeld)		8'462.55		8'462.55
10130.28	Vorauszahlungen LS BK (Serviceabos)		21'838.25		21'838.25
10130.29	Vorauszahlungen LS BK TV (OAA-Gebühren)		2'875.45	900.60	1'974.85
10131	Lohnvorschüsse		500.00	500.00	
10131.01	Lohnvorschüsse		500.00	500.00	
1015	Interne Kontokorrente		1'249'639.23	1'249'639.23	
10153	Abrechnungskonten Löhne		961'385.15	961'385.15	
10153.01	Abrechnungskonto Lohnverarbeitung		951'104.20	951'104.20	
10153.02	Abrechnungskonto Löhne Hilfskonto		780.95	780.95	
10153.04	Abrechnungskonto Löhne Kinderzulage FAK		9'500.00	9'500.00	
10155	Weitere Abrechnungskonten		288'254.08	288'254.08	
10155.09	Abrechnungskonto STWEG Salmen		6'514.25	6'514.25	
10155.80	Abrechnungskonto Diverses		355.45	355.45	
10155.90	Abrechnungskonto Sammelbuchungen		281'384.38	281'384.38	
104	Aktive Rechnungsabgrenzungen	49'937.37	41'929.40	86'235.77	5'631.00

Bilanz		01.01.2017	Zuwachs	Abgang	31.12.2017
Ortsbürgergemeinde					
1041	Sach- & übriger Betriebsaufwand		36'298.40	36'298.40	
10410	RA Sach- & übriger Betriebsaufwand		36'298.40	36'298.40	
10410.01	Rechnungsabgrenzung Sach- & übr. Betriebsaufwand		2'610.70	2'610.70	
10410.21	Rechnungsabgrenzung Sach- & übr. Betriebsaufwand		33'687.70	33'687.70	
1045	Übriger betrieblicher Ertrag	49'937.37	5'631.00	49'937.37	5'631.00
10450	RA übriger betrieblicher Ertrag	49'937.37	5'631.00	49'937.37	5'631.00
10450.21	Rechnungsabgrenzung übr. betrieblicher Ertrag	49'937.37	5'631.00	49'937.37	5'631.00
107	Finanzanlagen	8'340'319.00	514'445.00	2'045.00	8'852'719.00
1071	Verzinsliche Anlagen	8'319'864.00	514'445.00		8'834'309.00
10710	Verzinsliche Anlagen	8'319'864.00	514'445.00		8'834'309.00
10710.21	Rückfallfonds, VVA Aarg. Kantonalbank	8'319'864.00	514'445.00		8'834'309.00
1072	Langfristige Forderungen	20'455.00		2'045.00	18'410.00
10720	Langfristige Forderungen	20'455.00		2'045.00	18'410.00
10720.21	Darlehen Jagdverein Viola, Zofingen	20'455.00		2'045.00	18'410.00
108	Sachanlagen FV	135'389'643.00			135'389'643.00
1080	Grundstücke FV	120'976'723.00			120'976'723.00
10800	Grundstücke FV	120'976'723.00			120'976'723.00
10800.21	Grundstücke FV OBG	120'976'723.00			120'976'723.00
1084	Gebäude FV	14'412'920.00			14'412'920.00
10840	Gebäude FV	14'412'920.00			14'412'920.00
10840.21	Gebäude FV OBG	12'521'753.00			12'521'753.00
10840.22	Gebäude Fondsvermögen OBG	1'891'167.00			1'891'167.00
14	Verwaltungsvermögen	20'894'960.00	560'000.00	586'250.00	20'868'710.00
140	Sachanlagen VV	20'774'959.00		26'250.00	20'748'709.00
1400	Grundstücke VV	12'032'276.00			12'032'276.00
14000	Grundstücke allg. Haushalt	12'032'276.00			12'032'276.00
14000.21	Grundstücke allg. Haushalt OBG	12'032'276.00			12'032'276.00
1401	Strassen / Verkehrswege	1.00			1.00
14019	Strassen / Verkehrswege Waldwirtschaft	1.00			1.00
14019.21	Strassen/Verkehrswege Waldwirtschaft OBG	1.00			1.00
1404	Hochbauten	359'803.00		26'250.00	333'553.00
14040	Hochbauten allg. Haushalt	359'803.00		26'250.00	333'553.00
14040.21	Hochbauten allg. Haushalt OBG	896'424.05			896'424.05
14040.99	WB Hochbauten allg. Haushalt	-536'621.05		26'250.00	-562'871.05
1405	Waldungen	8'382'879.00			8'382'879.00
14050	Waldungen allg. Haushalt	8'382'879.00			8'382'879.00
14050.21	Waldungen allg. Haushalt OBG	8'382'879.00			8'382'879.00
145	Beteiligungen, Grundkapitalien	120'001.00			120'001.00
1454	Beteiligungen an öffentl. Unternehmungen	100'001.00			100'001.00

Bilanz Ortsbürgergemeinde		01.01.2017	Zuwachs	Abgang	31.12.2017
14540	Beteiligungen an öffentl. Unternehmungen allg. Haushalt	100'001.00			100'001.00
14540.21	Beteiligungen an öffentl. Unternehmungen allg. Haushalt	250'000.00			250'000.00
14540.99	WB Beteiligung an öffentl. Unternehmungen allg. Haushalt	-149'999.00			-149'999.00
1455	Beteiligungen an privaten Unternehmungen	20'000.00			20'000.00
14550	Beteiligungen an privaten Unternehmungen allg. Haushalt	20'000.00			20'000.00
14550.21	Beteiligungen an privaten Unternehmungen allg. Haushalt	20'000.00			20'000.00
146	Investitionsbeiträge		560'000.00	560'000.00	
1464	Investitionsbeiträge an öffentl. Unternehmungen		560'000.00	560'000.00	
14640	Investitionsbeiträge an öffentl. Unternehmungen allg. Haushalt		560'000.00	560'000.00	
14640.21	Investitionsbeiträge an öff. Unternehmungen OBG	560'000.00		560'000.00	
14640.99	WB Investitionsbeiträge an öff. Unternehmungen allg. Haushalt	-560'000.00	560'000.00		
2	Passiven	168'373'516.77	10'983'046.96	11'320'648.51	168'035'915.22
20	Fremdkapital	3'679'908.69	3'615'671.20	4'885'053.80	2'410'526.09
200	Laufende Verbindlichkeiten	308'015.65	3'472'196.85	3'426'640.45	353'572.05
2000	Laufende Verbindlichkeiten aus Lieferungen & Leistungen vo	285'754.65	3'298'622.90	3'392'853.35	191'524.20
20000	Laufende Verbindlichkeiten aus Lieferungen & Leistungen	297'109.30	3'132'784.25	3'228'277.80	201'615.75
20000.01	Kreditoren Sammelkonto	297'109.30	3'132'784.25	3'228'277.80	201'615.75
20001	Kreditoren Sozial- & Personalversicherungen	-11'354.65	165'838.65	164'575.55	-10'091.55
20001.01	Abrechnungskonto Lohn AHV/IV/ALV/FAK		56'989.70	56'989.70	
20001.02	Abrechnungskonto Lohn UVG		54.40	54.40	
20001.03	Abrechnungskonto Lohn UVG-Zusatz		807.20	807.20	
20001.04	Abrechnungskonto Lohn Krankentaggeld		1'953.25	1'953.25	
20001.06	Abrechnungskonto Lohn Pensionskasse		59'757.40	59'757.40	
20001.22	Abrechnungskonto Lohn SUVA OBG	-11'354.65	46'276.70	45'013.60	-10'091.55
2002	Steuern		7'679.25	7'547.40	131.85
20022	Steuerschulden MWST		7'679.25	7'547.40	131.85
20022.24	MWST-Umsatzsteuer OBG Deponie		-132.85	-132.85	
20022.27	MWST-Umsatzsteuer OBG Kiesabbau		3.85	3.85	
20022.34	MWST-Umsatzsteuer Forst Rheinfelden		-98.10	-229.95	131.85
20022.37	MWST-Umsatzsteuer Forst Magden		-2'952.35	-2'952.35	
20022.41	MWST-Umsatzsteuer Forst Wallbach		-7.45	-7.45	
20022.63	MWST-Umsatzsteuer OBG Forst Rheinfelden		2'744.85	2'744.85	
20022.80	MWST Abrechnungskonto		8'121.30	8'121.30	
2003	Erhaltene Anzahlungen von Dritten		158'560.00	2'250.00	156'310.00
20030	Erhaltene Anzahlungen von Dritten		158'560.00	2'250.00	156'310.00
20030.05	Anzahlungen von Dritten LS HKNK		158'560.00	2'250.00	156'310.00
2005	Interne Kontokorrente	22'261.00	7'334.70	23'989.70	5'606.00
20054	Abrechnungskonten Zahlungsverkehr	22'261.00	6'639.65	23'294.65	5'606.00
20054.03	Abrechnungskonto manuelle Debitorenzahlungen		1'033.65	1'033.65	
20054.04	Abrechnungskonto Debitoren Vorauszahlungen		5'606.00		5'606.00
20054.05	Abrechnungskonto Vorauszahlungen Mietzinsen	22'261.00		22'261.00	
20055	Weitere Abrechnungskonten		695.05	695.05	
20055.03	Abrechnungskonto Materialbezug SA Engerfeld		695.05	695.05	
204	Passive Rechnungsabgrenzungen	44'006.72	57'733.88	44'006.72	57'733.88

Bilanz Ortsbürgergemeinde		01.01.2017	Zuwachs	Abgang	31.12.2017
2041	Sach- & übriger Betriebsaufwand	27'500.00	48.60	27'500.00	48.60
20410	Rechnungsabgrenzung Sach- & übriger Betriebsaufwand	27'500.00	48.60	27'500.00	48.60
20410.21	Rechnungsabgrenzung Sach- & übr. Betriebsaufwand	27'500.00	48.60	27'500.00	48.60
2043	Transfers der Erfolgsrechnung		32'370.93		32'370.93
20430	RA Transfers der Erfolgsrechnung		32'370.93		32'370.93
20430.21	Rechnungsabgrenzung Transfers der Erfolgsrechnung		32'370.93		32'370.93
2044	Finanzaufwand / Finanzertrag		25'314.35		25'314.35
20440	RA Finanzaufwand / Finanzertrag		25'314.35		25'314.35
20440.21	Rechnungsabgrenzung Finanzaufwand/-ertrag		25'314.35		25'314.35
2045	Übriger betrieblicher Ertrag	16'506.72		16'506.72	
20450	RA übriger betrieblicher Ertrag	16'506.72		16'506.72	
20450.21	Rechnungsabgrenzung übr. betrieblicher Ertrag	16'506.72		16'506.72	
205	Kurzfristige Rückstellungen	109'189.56	8'351.07	61'871.03	55'669.60
2050	Kurzfrist. Rückstellungen Mehrleistungen des Personals	49'189.56	8'351.07	1'871.03	55'669.60
20500	Kurzfrist. Rückstellungen Mehrleistungen Personal	49'189.56	8'351.07	1'871.03	55'669.60
20500.21	Kurzfr. Rückstellungen Mehrleistungen Personal	49'189.56	8'351.07	1'871.03	55'669.60
2055	Kurzfristige Rückstellungen übr. betriebliche Tätigkeit	60'000.00		60'000.00	
20550	Kurzfristige Rückstellungen übr. betriebliche Tätigkeit	60'000.00		60'000.00	
20550.21	Kurzfristige Rückstellungen übr. betriebliche Tätigkeit	60'000.00		60'000.00	
206	Langfristige Finanzverbindlichkeiten	1'341'328.55		1'341'328.55	
2068	Passivierte Investitionsbeiträge	1'341'328.55		1'341'328.55	
20682	Passivierte Investitionsbeiträge Gemeinden&Gemeindeverbä	1'341'328.55		1'341'328.55	
20682.21	Beiträge Industriegebiet Ost	1'341'328.55		1'341'328.55	
209	Verbindlichkeiten gegenüber SF & Fonds im FK	1'877'368.21	77'389.40	11'207.05	1'943'550.56
2091	Verbindlichkeiten gegenüber Fonds im FK	1'877'368.21	77'389.40	11'207.05	1'943'550.56
20910	Verbindlichkeiten gegenüber Fonds im FK	1'877'368.21	77'389.40	11'207.05	1'943'550.56
20910.21	Fonds Custos Nussbaumer	186'329.65	559.00	538.00	186'350.65
20910.22	Fonds Johann Friedrich Bröchin	138'879.95	416.65	7'369.05	131'927.55
20910.23	Fonds Maria Flaig	519'412.56	55'177.40		574'589.96
20910.24	Fonds Ernst & Heidi Heitzmann	976'346.05	21'236.35		997'582.40
20910.29	Fonds Reptilienschutzmassnahmen Augarten	56'400.00		3'300.00	53'100.00
29	Eigenkapital	164'693'608.08	7'367'375.76	6'435'594.71	165'625'389.13
291	Fonds	12'758'768.35	544'260.69	8'390.83	13'294'638.21
2910	Fonds im Eigenkapital	12'707'726.81	543'108.00	8'390.83	13'242'443.98
29100	Fonds im Eigenkapital	12'707'726.81	543'108.00	8'390.83	13'242'443.98
29100.01	Forstreservefonds	4'030'114.21		2'976.83	4'027'137.38
29100.21	Rückfallfonds Augarten	7'701'795.91	480'685.08		8'182'480.99
29100.22	Rückfallfonds Ziegelacker	618'068.09	33'759.92		651'828.01
29100.23	Rückfallfonds Weidenweg	278'653.90	18'663.00		297'316.90
29100.24	Kultur- und Holzförderungsfonds	79'094.70	10'000.00	5'414.00	83'680.70
2911	Legate & Stiftungen ohne eigene Rechtspersönl. im EK	51'041.54	1'152.69		52'194.23

Bilanz Ortsbürgergemeinde		01.01.2017	Zuwachs	Abgang	31.12.2017
29110	Zweckgebundene Zuwendungen	51'041.54	1'152.69		52'194.23
29110.21	Spendenkonto Fricktaler Museum	51'041.54	1'152.69		52'194.23
295	Aufwertungsreserve	26'051'631.25		5'289'430.00	20'762'201.25
2950	Aufwertungsreserve	26'051'631.25		5'289'430.00	20'762'201.25
29500	Aufwertungsreserve allgemeiner Haushalt	26'051'631.25		5'289'430.00	20'762'201.25
29500.21	Aufwertungsreserve übrige Anlagen OBG	347'046.25			347'046.25
29500.22	Aufwertungsreserve Grundstücke OBG	25'704'585.00		5'289'430.00	20'415'155.00
299	Bilanzüberschuss / -fehlbetrag	125'883'208.48	6'823'115.07	1'137'773.88	131'568'549.67
2990	Jahresergebnis	192'356.52		1'137'773.88	-945'417.36
29900	Jahresergebnis	192'356.52		1'137'773.88	-945'417.36
29900.21	Jahresergebnis Erfolgsrechnung	192'356.52		1'137'773.88	-945'417.36
2999	Kumulierte Ergebnisse der Vorjahre	125'690'851.96	6'823'115.07		132'513'967.03
29990	Kumulierte Ergebnisse der Vorjahre	125'690'851.96	6'823'115.07		132'513'967.03
29990.21	Kumulierte Ergebnisse der Vorjahre OBG	125'690'851.96	6'823'115.07		132'513'967.03

GELDFLUSSRECHNUNG
Ortsbürgergemeinde Rheinfelden
2017
2016
CHF
CHF
Bezeichnung

Ergebnis Erfolgsrechnung ohne Spezialfinanzierung (+ = Ertragsüberschuss / - = Aufwandüberschuss)	-945'417.36	192'356.52
Ergebnis Spezialfinanzierung (+ = Ertragsüberschuss / - = Aufwandüberschuss)	-2'976.83	249'288.39
Abschreibungen von Verwaltungsvermögen und Investitionsbeiträgen	26'250.00	202'250.00
Abtragung Bilanzfehlbetrag	0.00	0.00
Wertberichtigungen auf Darlehen und Beteiligungen	0.00	0.00
Auflösung passivierte Investitionsbeiträge (-)	0.00	0.00
Entnahme (-) aus Aufwertungsreserve	0.00	0.00
Realisierte Kursverluste (+) und Gewinne (-) / Wertberichtigungen Anlagen FV	1'505'837.95	-20'671.35
Aufwertung VV (-)	0.00	0.00
Abnahme (+) / Zunahme (-) von Forderungen	-222'714.00	38'237.05
Abnahme (+) / Zunahme (-) von aktiven Rechnungsabgrenzungen	44'306.37	19'385.52
Abnahme (+) / Zunahme (-) von Vorräten	0.00	0.00
Abnahme (-) / Zunahme (+) von laufenden Verbindlichkeiten	45'556.40	146'931.50
Abnahme (-) / Zunahme (+) von passiven Rechnungsabgrenzungen	13'727.16	-47'275.20
Abnahme (-) / Zunahme (+) von kurzfristigen Rückstellungen	-53'519.96	53'771.05
Abnahme (-) / Zunahme (+) von langfristigen Rückstellungen	0.00	3'719.64
Abnahme (-) / Zunahme (+) von Fonds im Eigenkapital	537'694.00	282'811.50
Abnahme (-) / Zunahme (+) von Legaten und Stiftungen ohne eigene Rechtspersönlichkeit im EK	1'152.69	348.89
Abnahme (-) / Zunahme (+) von Rücklagen der Globalbudgetbereiche	0.00	0.00
Abnahme (-) / Zunahme (+) von Vorfinanzierungen	0.00	0.00
Geldfluss aus operativer Tätigkeit	949'896.42	1'121'153.51
Geldfluss aus Investitions- und Anlagentätigkeit		
Liquiditätswirksame Einnahmen (+) der Investitionsrechnung (exkl. Darlehen/Beteiligungen)	0.00	0.00
Liquiditätswirksame Ausgaben (-) der Investitionsrechnung (exkl. Darlehen/Beteiligungen)	0.00	0.00
Rückzahlung bzw. Verkauf (+) von Darlehen und Beteiligungen, Grundkapitalien VV	0.00	0.00
Vergabe bzw. Kauf (-) von Darlehen und Beteiligungen, Grundkapitalien VV	0.00	0.00
Geldfluss aus Investitionstätigkeit ins Verwaltungsvermögen	0.00	0.00
Verkauf (+) von Sachanlagen FV	0.00	0.00
Kauf (-) / Investitionen (-) von Sachanlagen FV	-1'505'837.95	-381'970.10
Zunahme (-) / Abnahme (+) von Kontokorrenten (aktive) mit Dritten	0.00	0.00
Verkauf (+) von Finanzanlagen FV	2'045.00	2'045.00
Kauf (-) von Finanzanlagen FV	-514'445.00	-277'148.00
Geldfluss aus Anlagentätigkeit ins Finanzvermögen	-2'018'237.95	-657'073.10
Geldfluss aus Investitions- und Anlagentätigkeit	-2'018'237.95	-657'073.10
Geldfluss aus Finanzierungstätigkeit		
Abnahme (-) / Zunahme (+) von Kontokorrenten (passive) mit Dritten	0.00	0.00
Aufnahme (+) von Finanzverbindlichkeiten	0.00	0.00
Rückzahlung (-) von Finanzverbindlichkeiten	0.00	0.00

Abnahme (-) / Zunahme (+) von Verbindlichkeiten gegenüber Fonds im Fremdkapital	66'182.35	117'164.75
Zunahme (+) von Legaten und Stiftungen ohne eigene Rechtspersönlichkeit im EK	0.00	0.00
Geldfluss aus Finanzierungstätigkeit	66'182.35	117'164.75
Total Geldfluss	-1'002'159.18	581'245.16
Bestand Flüssige Mittel inkl. Kontokorrent Einwohnergemeinde 1.1.	3'289'923.85	2'708'678.59
Bestand Flüssige Mittel inkl. Kontokorrent Einwohnergemeinde 31.12.	2'287'764.67	3'289'923.85

**EIGENKAPITALNACHWEIS
 JAHRESRECHNUNG 2017
 ORTSBÜRGERGEMEINDE**

	290	291	292	293	295	299	29
	Verpflichtungen bzw. Vorschüsse gegenüber Spezialfinanzierungen	Fonds	Rücklagen der Globalbudgetbereiche	Vorfinanzierungen	Aufwertungsreserve VV	Bilanzüberschuss / -fehlbetrag	Eigenkapital (Total)
Bestand per 01.01.	0.00	12'758'788.35	0.00	0.00	26'051'631.25	125'883'208.48	164'693'608.08
Einlagen in Spezialfinanzierungen EK 3510							0.00
Entnahmen aus Spezialfinanzierungen des EK 4510							0.00
Einlagen in Fonds des EK 3511		544'107.59					544'107.59
Entnahmen aus Fonds EK 4511		-5414.00					-5414.00
Einlagen in Legate und Stiftungen ohne eigene Rechtspersönlichkeit im EK 3512		153.10					153.10
Entnahmen Legate und Stiftungen ohne eigene Rechtspersönlichkeit im EK 4512							0.00
Einlagen in Rücklagen der Globalbudgetbereiche 3892							0.00
Entnahmen aus Rücklagen der Globalbudgetbereiche 4892							0.00
Einlagen in Vorfinanzierungen des EK 3893							0.00
Entnahmen aus Vorfinanzierungen des EK 4893							0.00
Entnahmen aus Aufwertungsreserve							0.00
Abtragung Bilanzfehlbetrag 3899							0.00
Umbuchungen innerhalb des Eigenkapitals/Fremdkapitals					-5'289'430.00	6'630'758.55	1'341'328.55
Jahresergebnis 90		-2'976.83				-945'417.36	-948'394.19
Bestand per 31.12.	0.00	13'294'638.21	0.00	0.00	20'762'201.25	131'568'549.67	165'625'389.13

RÜCKSTELLUNGSSPIEGEL JAHRESRECHNUNG 2017 ORTSBÜRGERGEMEINDE									
	Kurzfristige Rückstellungen aus Mehrleistungen des Personals	Kurzfristige Rückstellungen für andere Ansprüche des Personals	Kurzfristige Rückstellungen für Prozesse	Kurzfristige Rückstellungen übr. betriebliche Tätigkeit	Rückstellungen für langfristige Ansprüche des Personals	Langfristige Rückstellungen für Prozesse	...	Total Sachgruppen	
	2050	2051	2052	2055	2081	2082	2083 - 2089	205	
Bestand per 01.01.	49'189.56			60'000.00				109'189.56	
Bildungen (inkl. Erhöhungen)	8'351.07							8'351.07	
Verwendungen / Auflösung	-1'871.03			-60'000.00				-61'871.03	
Bestand per 31.12.	55'669.60			0.00				55'669.60	

Kommentar zu den wichtigsten Positionen:

Ferien- und Überzeithaben Mitarbeiterinnen und Mitarbeiter der Stadt- und Forstverwaltung.

Kurzfristige Rückstellungen aus Mehrleistungen des Personals (2050)

Kurzfristige Rückstellungen übr. betriebliche Tätigkeit

Riburgerstrasse 4, Auflösung Rückstellung Heizung/Lüftung/Klima

**BETEILIGUNGS- & GEWÄHRLEISTUNGSSPIEGEL 2017
 ORTSBÜRGERGEMEINDE RHEINFELDEN**
BETEILIGUNGEN (FINANZANLAGEN)

Bezeichnung / Name: AG für Wohnungsbau der Industrie
 Sitz: Rheinfelden
 Zweck: Erwerb, Ueberbauung, Verwaltung und Verwertung von Grundstücken sowie Beteiligung an ähnlichen Unternehmungen. Ein allfälliger "kann Zweck" ist aus den Statuten zu entnehmen

Aktienkapital: CHF 100'000.00
 Beteiligungsanteil: CHF 100'000.00 100.0%
 Buchwert per 31.12.: CHF 100'000.00
 Dividende/Ertrag: Keine Dividendenausschüttung

Bezeichnung / Name: KuBa Freizeitcenter AG
 Sitz: Rheinfelden
 Zweck: Betrieb einer Freizeitanlage für Sommer und Winter, insbesondere Betrieb einer Kunsteisbahn und eines Strandbades; die Gesellschaft kann Grundeigentum erwerben, verwalten und veräussern, Zweigniederlassungen und Agenturen im In- und Ausland errichten und sich an anderen Unternehmen beteiligen oder sich mit diesen zusammenschliessen

Aktienkapital: CHF 2'000'000.00
 Beteiligungsanteil: CHF 150'000.00 7.5%
 Buchwert per 31.12.: CHF 1.00
 Dividende/Ertrag: Keine Dividendenausschüttung

Bezeichnung / Name: Raurica Wald AG
 Sitz: Liestal
 Zweck: Bezweckt die Beteiligung an und die Finanzierung von innovativen Unternehmungen, welche die nachhaltige Nutzung der regionalen Wälder fördern. Die Gesellschaft kann alle kommerziellen, finanziellen und andere Tätigkeiten ausüben, welche mit dem Zweck der Gesellschaft in Zusammenhang stehen. Sie kann Grunstücke erwerben, halten und veräussern. Die Gesellschaft fasst die finanziellen Ressourcen der Waldwirtschaft sowie von ihr nahestehenden Organisationen und Personen zusammen und engagiert sich mit weiteren Interessengruppen (Körperschaften des öffentl. Rechts, juristische und natürliche Personen etc.) bei der Realisierung zukunftsweisender Projekte in Wald-, Holz-, und Energiewirtschaft als Investorin. Die Gesellschaft ist finanziell selbsttragend und wird nach betriebswirtschaftlichen Grundsätzen geführt.

Aktienkapital: CHF 10'800'000.00
 Beteiligungsanteil: CHF 20'000.00 0.19%
 Buchwert per 31.12.: CHF 20'000.00
 Dividende/Ertrag: siehe Konto 2.9610.4451.00

EVENTUALVERPFLICHTUNGEN

Keine Eventualverpflichtungen

GEMEINDEVERTRÄGE

Keine Gemeindeverträge

**BETEILIGUNGS- & GEWÄHRLEISTUNGSSPIEGEL 2017
ORTSBÜRGERGEMEINDE RHEINFELDEN****HOLZLIEFERUNGSVERTRÄGE**

Bezeichnung:	AEW Energie AG
Inhalt:	Holzschnitzelfeuerung und Schnitzelsilo Schulanlage Engerfeld: Die Forstverwaltung Rheinfelden ist verpflichtet, pro Heizperiode eine genügende Menge Holzschnitzel zur Verfügung zu stellen. Sie ist dafür besorgt, dass während der Vollbetriebsperiode immer eine genügende Schnitzelreserve im Silo zur Verfügung steht
Laufzeit:	2003 - 30. April 2018
Ertrag:	2.8201.4250.07

LEASINGVERBINDLICHKEITEN

Bezeichnung:	UBS AG
Inhalt:	Leasingzins Forstliches Spezialfahrzeug Traktor Valtra Typ N101Hi-Tech (AG 2 011)
Lieferpreis:	CHF 188'473.85
Laufzeit:	März 2013 - Februar 2019
Leasingzins:	CHF 2'334.65 (pro Monat)

SOLIDARSCHULDNERSCHAFT

Keine Solidarschuldnerschaften

Ortsbürgergemeinde Finanzvermögen

Anlagespiegel 2017

Zusammenfassung

Finanzvermögen nur Einwohnergemeinde	Grund- stücke FV	Gebäude FV	Anlagen im Bau	Total
Bilanzkonto	10800	10840	10870	
	CHF	CHF	CHF	CHF
Nettobuchwert am 01.01.2017	120'976'723	14'412'920	0	135'389'643
Anschaffungswerte				
Bestand am 01.01.2017	120'976'723	14'412'920	0	135'389'643
Zugänge	0	0	0	0
Abgänge	0	0	0	0
Umgliederungen	0	0	0	0
Bestand am 31.12.2017	120'976'723	14'412'920	0	135'389'643
Kumulierte Abschreibungen				
Bestand am 01.01.2017	0	0	0	0
Auflösung Abschreibungen Abgänge	0	0	0	0
Abschreibungen	0	0	0	0
Bestand am 31.12.2017	0	0	0	0
Nettobuchwert am 31.12.2017	120'976'723	14'412'920	0	135'389'643

Ortsbürgergemeinde Verwaltungsvermögen

Anlagespiegel 2017

Zusammenfassung

Verwaltungsvermögen nur Einwohnergemeinde	Grund- stücke VV	Grundstücke Waldwirt- schaft	Strassen / Verkehrswege Waldwirtschaft	Hochbauten	Waldungen	Beteiligungen, Grundkapitalien	Investitions- beiträge	Total
Bilanzkonto	14000	14009	14019	14040	14050	145	146	
	CHF	CHF	CHF	CHF	CHF	CHF	CHF	CHF
Nettobuchwert am 01.01.2017	12'032'276	0	1	359'803	8'382'879	120'001	0	20'894'960
Anschaffungswerte								
Bestand am 01.01.2017	12'032'276	0	1	896'424	8'382'879	270'000	0	21'581'580
Zugänge	0	0	0	0	0	0	0	0
Abgänge	0	0	0	0	0	0	0	0
Umgliederungen	0	0	0	0	0	0	0	0
Bestand am 31.12.2017	12'032'276	0	1	896'424	8'382'879	270'000	0	21'581'580
Kumulierte Abschreibungen								
Bestand am 01.01.2017	0	0	0	536'621	0	149'999	0	686'620
Auflösung Abschreibungen Abgänge	0	0	0	0	0	0	0	0
Abschreibungen	0	0	0	26'250	0	0	0	26'250
Bestand am 31.12.2017	0	0	0	562'871	0	149'999	0	712'870
Nettobuchwert am 31.12.2017	12'032'276	0	1	333'553	8'382'879	120'001	0	20'868'710

Ortsbürgergemeinde Rheinfelden						
Berechnung des Sollbestandes des Forstreservfonds per 31.12.2017						
Jahr	Brutto-Holzerlös	Total letzten 5 Jahre	Durchschnitt = Sollbestand	Doppelter Sollbestand	Effekt. Bestand gem. Rechnung	frei verfügbar
1979	710'564.00					
1980	805'556.35					
1981	829'771.75					
1982	823'313.05					
1983	684'559.25	3'853'764.40	770'752.90	1'541'505.80	3'816'575.16	2'275'069.36
1984	940'810.30	4'084'010.70	816'802.15	1'633'604.30	4'461'716.39	2'828'112.09
1985	876'457.70	4'154'912.05	830'982.40	1'661'964.80	4'926'775.19	3'264'810.39
1986	970'666.65	4'295'806.95	859'161.40	1'718'322.80	5'472'748.64	3'754'425.84
1987	689'874.60	4'162'368.50	832'473.70	1'664'947.40	5'437'020.34	3'772'072.94
1988	662'008.80	4'139'818.05	827'963.60	1'655'927.20	5'437'020.34	3'781'093.14
1989	632'278.10	3'831'285.85	766'257.15	1'532'514.30	5'380'972.64	3'848'458.34
1990	708'822.20	3'663'650.35	732'730.05	1'465'460.10	5'380'972.64	3'915'512.54
1991	548'521.55	3'241'505.25	648'301.05	1'296'602.10	5'380'972.64	4'084'370.54
1992	603'991.35	3'155'622.00	631'124.40	1'262'248.80	5'380'972.64	4'118'723.84
1993	640'253.25	3'133'866.45	626'773.30	1'253'546.60	5'380'972.64	4'127'426.04
1994	756'729.95	3'258'318.30	651'663.65	1'303'327.30	5'439'761.73	4'136'434.43
1995	887'184.20	3'436'680.30	687'336.05	1'374'672.10	5'486'833.38	4'112'161.28
1996	602'799.05	3'490'957.80	698'191.55	1'396'383.10	5'486'833.38	4'090'450.28
1997	623'891.95	3'510'858.40	702'171.70	1'404'343.40	5'214'261.88	3'809'918.48
1998	681'717.05	3'552'322.20	710'464.45	1'420'928.90	5'260'483.06	3'839'554.16
1999	529'285.40	3'324'877.65	664'975.55	1'329'951.10	5'157'437.61	3'827'486.51
2000	1'290'428.10	3'728'121.55	745'624.30	1'491'248.60	5'222'764.63	3'731'516.03
2001	774'600.95	3'899'923.45	779'984.70	1'559'969.40	5'170'198.30	3'610'228.90
2002	423'709.31	3'699'740.81	739'948.15	1'479'896.30	4'962'811.53	3'482'915.23
2003	713'562.90	3'731'586.66	746'317.35	1'492'634.70	5'252'187.15	3'759'552.45
2004	662'201.59	3'864'502.85	772'900.55	1'545'801.10	5'145'543.74	3'599'742.64
2005	632'239.75	3'206'314.50	641'262.90	1'282'525.80	5'270'237.32	3'987'711.52
2006	769'811.15	3'201'524.70	640'304.95	1'280'609.90	5'256'104.74	3'975'494.84
2007	653'016.07	3'430'831.46	686'166.30	1'372'332.60	4'478'797.21	3'106'464.61
2008	652'562.15	3'369'830.71	673'966.15	1'347'932.30	4'348'965.59	3'001'033.29
2009	366'578.40	3'074'207.52	614'841.50	1'229'683.00	4'160'303.44	2'930'620.44
2010	502'222.74	2'944'190.51	588'838.10	1'177'676.20	3'870'159.91	2'692'483.71
2011	441'620.65	2'616'000.01	523'200.00	1'046'400.00	3'637'332.12	2'590'932.12
2012	435'470.96	2'398'454.90	479'691.00	959'382.00	3'489'666.03	2'530'284.03
2013	482'536.21	2'228'428.96	445'685.80	891'371.60	3'525'373.08	2'634'001.48
2014	461'990.24	2'323'840.80	464'768.15	929'536.30	3'507'384.73	2'577'848.43
2015	401'125.65	2'222'743.71	444'548.75	889'097.50	3'780'825.82	2'891'728.32
2016	514'275.21	2'295'398.27	459'079.65	918'159.30	4'030'114.21	3'111'954.91
2017	409'063.46	2'268'990.77	453'798.15	907'596.30	4'027'137.38	3'119'541.08

2.2 Abweichungsbegründungen

Ortsbürgergut und Ortsbürgerverwaltung

2.0220.3118.00	Die in der Rechnung 2016 eingestellte Rückstellung für die Restkosten der Software Abalmmo wurde nur teilweise beansprucht
2.0220.3511.00	Einlage in Kultur- und Holzförderungsfonds (budgetiert unter 2.3290.3511.00)
2.0290.3120.01	Mit der Software Abalmmo werden diese Aufwendungen als Forderung gegenüber den Mietern direkt aktiviert. Entsprechend geringer sind auch die Rückerstattungen (Konto 4260.02).
2.0290.4260.02	Vgl. Kommentar zu Konto 3120.01
2.3111.3612.00	Leistungen des Werkhofpersonals Einwohnergemeinde für das Museum
2.3290.3199.03	Spende aus dem Kultur- und Holzförderungsfonds an die Neueinrichtung der Spielgruppe Hoigümper an der Kupfergasse 18
2.3290.3511.00	Die Einlage wurde in Konto 2.0220.3511.00 verbucht
2.3500.3660.40	Der Investitionskostenbeitrag an die Stadtkirche St. Martin wurde in der Jahresrechnung 2016 vollständig abgeschrieben
2.7900.3132.00	Der budgetierte Planungsauftrag für das Projekt Seilpark konnte im Berichtsjahr noch nicht erteilt werden
2.8902.4439.00	Der nicht entschädigungspflichtige mittlere Teil der Grube ist bis Ende 2018 vollständig aufzufüllen. Die Wiederauffüllung geschieht 2017 und 2018 vor allem in diesem Teil der Grube. Mit der Restauffüllung des entschädigungspflichtigen östlichen Teils der Grube wird der Ertrag ab 2019 wieder ansteigen.
2.9610.3511.00	Buchgewinne aus Vermögenszunahme Rückfallfonds Augarten und Ziegelacker
2.9610.4402.00	Buchgewinne aus Vermögenszunahme Rückfallfonds Augarten und Ziegelacker
2.9630.3430.40	Mit der Software Abalmmo werden diverse Aufwendungen als Forderung gegenüber der Mieterschaft direkt aktiviert. Entsprechend geringer sind auch die Rückerstattungen (Konto 4439.00).
2.9630.3430.41	Die 2016 für die Raumlüftung der Liegenschaft Riburgerstrasse 4 gebildete Rückstellung musste nicht beansprucht werden. Zudem wurde auf die Errichtung der für dieselbe Liegenschaft budgetierten Garagenboxen verzichtet.
2.9630.3430.51	Kredittranche 2017 für die Sanierung der Liegenschaft Rindergasse 6/8. Gemäss aktuellem Kostenstand wird der Verpflichtungskredit gesamthaft nicht überschritten.
2.9630.3439.10	Mit der Software Abalmmo werden diese Aufwendungen als Forderung gegenüber der Mieterschaft direkt aktiviert. Entsprechend geringer sind auch die Rückerstattungen (Konto 4439.00).
2.9630.4439.00	Minderertrag durch Betrieb der Software Abalmmo (Wegfall Nebenkostenabrechnung in der ER)

Waldwirtschaft

2.8201.3101.00	Mehrkosten, da der Forstbetrieb Rheinfelden der Partnergemeinde Magden Energieholz im Betrag von CHF 30'000.00 zuzgl. MwSt. abgekauft hat. Dieser Kauf war nicht budgetiert.
2.8201.3111.00	Anschaffung eines Occasion-Seitenmulchgeräts im Betrag von CHF 14'000.00 mit bewilligtem Nachtragskredit, Kompensation durch Verzicht auf den budgetierten Ersatz des Mannschaftswagens im Betrag von CHF 25'000.00 (Konto 3111.01)
2.8201.3111.01	Verzicht auf Ersatz Mannschaftswagen (Kompensation für Nachtragskredit Anschaffung Seitenmulchgerät, Konto 3111.00)
2.8201.3130.00	Vermehrter Unternehmereinsatz in der Holzernte und für Dienstleistungsaufträge im Siedlungsgebiet
2.8201.3141.00	Für die dringende Sanierung des Holzschnitzlagerplatzes Grossgrüt mit Kosten von rund CHF 120'000.- bewilligte der Stadtrat im Sommer 2017 einen Nachtragskredit über CHF 100'000.-. Die Restkosten der Lagerplatzsanierung konnten durch weitgehenden Verzicht auf Waldstrassenunterhaltsmassnahmen im Berichtsjahr über das Strassenunterhaltsbudget aufgefangen werden.
2.8201.3190.01	Bei der Heckenpflege mit Motorsense im Siedlungsgebiet flog ein Stein in eine Scheibe und verursachte einen Schaden von CHF 5'583.60. Den durch die Betriebshaftpflichtversicherung nicht gedeckten Selbstbehalt im Betrag von CHF 5'000.00 musste der Forstbetrieb selber tragen.
2.8201.4240.00	Der Forstbetrieb konnte mehr Dienstleistungen erbringen als budgetiert
2.8201.4250.01	Es wurden nur 895 m ³ Nadel-Stammholz geerntet und verkauft anstelle der budgetierten 1'200 m ³
2.8201.4250.02	Es konnte etwas mehr Laub-Stammholz zu deutlich besserem Durchschnittspreis verkauft werden als budgetiert
2.8201.4250.06	Der kalkulierte Schnitzelabsatz war zu hoch veranschlagt und konnte nicht erreicht werden
2.8201.4611.00	Im Staatswald wurde nur knapp die Hälfte der geplanten Jahresnutzung realisiert. Entsprechend erbrachte der Forstbetrieb deutlich weniger Leistungen für den Kanton als budgetiert.

2.3 Kennzahlen Liegenschaften

Objekte (Beiträge in CHF 1'000)	Rinder- gasse 6 + 8 <i>Finanzvermögen</i>	Jagd-gasse 5 (Bröchin) <i>Finanzvermögen</i>	Brodlaube 22 (Nussbaumer) <i>Finanzvermögen</i>	Riburger- strasse 4 <i>Finanzvermögen</i>	Brodlaube 26 (Heitzmann) <i>Fondsvermögen</i>	Markt-gasse 3 (Maria Flaig) <i>Fondsvermögen</i>	Total Liegenschaften
Immobilienwert per 31.12.2017	2'735	1'110	960	7'719	629	1'262	14'415
Erfolgsrechnung							
Aufwand gesamt	44	29	18	13	26	40	169
Ertrag gesamt	34	90	71	386	46	95	722
Nettoerfolg in % des Immobilienwerts	-10 -0.4%	61 5.5%	53 5.6%	372 4.8%	20 3.2%	55 4.4%	552 3.8%
Mieten							
Sollmiete	47	80	71	421	47	94	759
Leerstand	14	0	0	0	1	0	15
Mietertrag realisiert in % des Immobilienwerts	33 1.2%	80 7.2%	71 7.4%	421 5.4%	46 7.3%	94 7.5%	745 5.2%
Anzahl Mieterwechsel	7	1	0	0	2	0	10

Bei der Liegenschaft Rindergasse 6 + 8 sind im Rechnungsjahr 2017 Sanierungskosten in der Höhe von CHF 1'501'837.95 angefallen (Verpflichtungskredit). Diese sind im Aufwand nicht enthalten. Für die Umbau- und Sanierungsmassnahmen mussten die Mietverhältnisse aufgelöst werden. Dies hat einen ausserordentlichen Mietzinsausfall zur Folge. Die Sollmiete (1.10.-31.12.17) wurde nicht ganz erreicht.

Per 01.10.17 waren 7 von 10 Wohnungen vermietet. Per 01.04.18 konnten alle Wohnungen vermietet werden, sodass sich der Leerstand auf die Mietfläche im Erdgeschoss (neuer Kindergarten) beschränkt. Aufwendungen im Zusammenhang mit Nebenkostenabrechnungen werden seit 2017 über die Bilanz abgewickelt und sind in der Aufstellung nicht mehr ersichtlich.

Anhang Geschäftsbericht

3.1 Statistisches

Zahl der stimmberechtigten Ortsbürgerinnen und Ortsbürger Ende 2017: **328** (2016: 327)

Im Jahre 2017 verstorbene Ortsbürgerinnen und Ortsbürger mit Wohnsitz in Rheinfelden:

Todestag	Name	Geburtsjahr
10. Januar	Hohler Urs	1945
09. Juni	Fleig Elsa	1922
21. Juni	Weber Luzia	1923

3.2 Kommissionen

Mitglieder der Ortsbürgerkommission	Mitglieder der Finanzkommission
Hohler Urs, Präsident (verstorben am 10.01.2017) Mazzi Franco, Stadttammann und Vize-Präsident Herzog Walter (ab 20.03.2017) Clavuot-Brutschy Maria Heilmann Klaus Probst Thomas Rosenthaler Güdel Katharina Wendelspiess Roger Steck Kurt	Herzog Walter, Präsident bis 05.04.2017 Eltschinger Bruno, Präsident ab 06.04.2017 Vogel-Vincenz Annita Corrigan Konrad Grell Annette

3.3 Versammlungen

Versammlung der Ortsbürgergemeinde vom 12. Juni 2017	Versammlung der Ortsbürgergemeinde vom 11. Dezember 2017
Protokoll / Genehmigung	Protokoll / Genehmigung
Einbürgerungen / Genehmigung	Budget 2018 / Genehmigung
Jahresrechnung 2016 / Genehmigung	Neuwahl Finanzkommission und Stimmenzählerinnen/Stimmenzähler für die Amtsperiode 2018/2021
Geschäftsbericht 2016 / Kenntnisnahme	Vollmachterteilung an den Gemeinderat für Erwerb, Veräusserung, Tausch und dingliche Belastung von Grundstücken für die Amtsperiode 2018/2021
Verschiedenes	Verschiedenes

3.4 Aktivitäten im Ortsbürgergut

Rindergasse 6/8: Sanierung und Umbau

Die Sanierungsarbeiten, die in der zweiten Jahreshälfte 2016 gestartet wurden, konnten termingemäss im 3. Quartal 2017 abgeschlossen werden. Es wurden Grundrisse angepasst, Sanitär- und Heizleitungen sowie Elektroleitungen ersetzt und neue Fenster eingebaut. Die Woh-

nungen erhielten zum Teil neue Balkone und wurden mit Waschmaschinen und Tumbler ausgestattet. Es entstanden dadurch neun moderne und helle Wohnungen mit interessanten Grundrissen und zeitgemässen Küchen und Nasszellen.



Veraltete Badezimmer und Küchen vor der Sanierung



Attraktive Wohnräume nach der Sanierung

Die Mietobjekte waren am 1. Oktober bezugsbereit. Zwischenzeitlich konnten sämtliche Wohneinheiten vermietet werden. Das Erdgeschoss, der ehemalige Standort der Stadtbibliothek, wurde im Rohbau belassen, um die Flexibilität für die künftige Nutzung nicht zu beeinträchtigen.

An der Versammlung vom 13. Dezember 2017 entschied die Einwohnergemeindeversammlung, das Erdgeschoss als Kindergarten zu nutzen. Die entsprechenden Vorarbeiten wurden bis Ende Jahr abgeschlossen. Der Ausbau zum Kindergarten wird durch die Einwohnergemeinde finanziert und 2018 umgesetzt.

3.5 Aktivitäten im Forstbetrieb

Personal

Ende September 2017 kündigte Forstwart Lucca Jegge seine bis im Frühling 2018 dauernde Temporärstellung kurzfristig, da er im November im Forstbetrieb Suhr-Buchs eine Festanstellung antreten konnte. Ende Oktober kündigte leider auch Forstwart und Baumpfleagespezialist Alex Neeser seine Anstellung bei der Forstverwaltung Rheinfelden per Ende Januar 2018, um zu seinem früheren privaten Arbeitgeber zurückzukehren und dort wieder vollumfänglich in der Baumpflege tätig sein zu können. Als kurzfristiger Ersatz für diese ungeplanten Abgänge konnte für das erste Semester 2018 Forstwart Marc Oeschger, wohnhaft in Frick, befristet angestellt werden. Marc Oeschger kümmert sich während seiner Anstellung auch um die praktische Berufsbildung des Forstwart-Lehrlings.

Der Berufsunfallversicherungs (BUV)-Prämiensatz des Forstbetriebs ist von 2011 bis 2016 insgesamt um über 3% gesunken und liegt seit 2014 unter dem Zielwert von 5%. Im Berichtsjahr ist der Prämiensatz erstmals wieder geringfügig um 0.05 Prozentpunkte auf 4.24% angestiegen. Die unfall- und krankheitsbedingten Absenzen können von Jahr zu Jahr stark schwanken. Bereits ein einziger Betriebs- oder Nichtbetriebsunfall oder aber auch ein Krankheitsfall können im Forstbetrieb zu einem längeren Arbeitsausfall führen und die Absenzenstatistik dominieren. Während in den beiden Vorjahren deutlich höhere Unfallabsenzen zu verzeichnen waren, dominierten 2017 die krankheitsbedingten Arbeitsausfälle. Hartnäckige Rückenprobleme eines Mitarbeiters machten dabei fast zwei Drittel der Krankheitsabsenzen aus.

In Stunden	2011	2012	2013	2014	2015	2016	2017	Ziel
Absenzen Unfall	144	1'767	225	186	1'012	516	255	< 500
Absenzen Krankheit	1'275	1'298	855	719	295	300	736	< 500
Brutto-Std. Forstbetrieb	17'442	18'889	18'210	15'556	14'509	16'640	15'293	15'000
BUV-Prämiensatz Forst	7.48%	6.56%	5.67%	4.90%	4.66%	4.19%	4.24%	< 5.00%

Weiterbildung

Das Forstpersonal nahm an folgenden Kursen von Weiterbildung Wald Aargau teil:

- «Elektronische Hilfsmittel für die Waldbewirtschaftung» vom 25.04.2017 in Aarau (Förster Bruno Staudacher)
- «Eichen-Erfa-Tag: Eiche im Dauerwald» vom 03.05.2017 in Lenzburg sowie
- «Haftungsfragen im Erholungswald» vom 23.08.2017 in Zofingen (Förster Bruno Staudacher und Stadtoberförster Kurt Steck)
- «Waldameisenförderung – wie?» vom 19.09.2017 in Leuggern (gesamtes Forstteam Rheinfelden)

Stadtoberförster Kurt Steck nahm am 14.07.2017 an der Exkursion des Vereins Waldwirtschaft Jura-Fricktal zur Forschungsanstalt Wald, Schnee und Landschaft (WSL) in Birmensdorf und in den Naturerlebnispark Sihlwald teil und besuchte am 08.09.2017 zusammen mit Maria Clavuot als Vertreterin der Ortsbürgerkommission das Seminar «Waldwirtschaft hat Potential» des Schweizerischen Verbandes der Bürgergemeinden und Korporationen in Olten.

Witterung und Zustand des Waldes

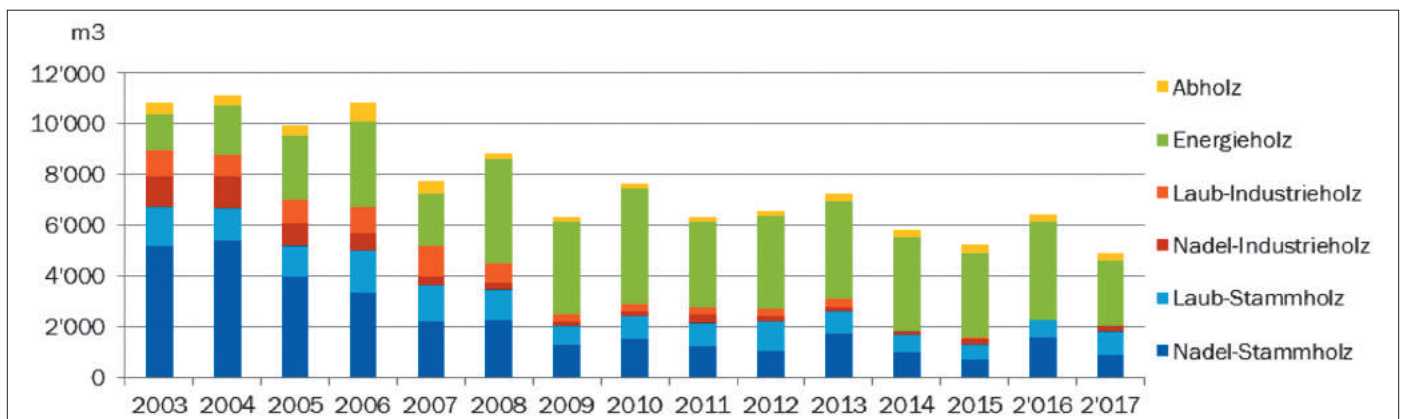
Das Wetter war 2017 einmal mehr überdurchschnittlich warm und trocken. Auf einen kalten Januar folgte der drittwärmste Frühling und Sommer seit Messbeginn im Jahr 1864. Die mittlere Sommertemperatur war rund 2° C höher als im Durchschnitt der letzten 30 Jahre. Das heisse und trockene Wetter behagte den Borkenkäfern, die sich nach Jahren scheinbarer Abwesenheit im letzten Sommer und Herbst im Rheinfelder Wald doch wieder spürbar in Szene setzten. Die verbreiteten, durch die Winterstürme vom Januar 2018 verursachten Streuschäden haben die Wälder zusätzlich geschwächt, was das Risiko für weiteren und stärkeren Borkenkäferbefall in den Nadelholzbeständen im laufenden Jahr erhöht. Glücklicherweise brachte das vergangene Winterhalbjahr mit abwechselnd warmen und kalten Perioden ausreichend Niederschlag, so dass die Böden gut durchfeuchtet in den Frühling starten. Die weitere Entwicklung hängt wie jedes Jahr stark von der Witterung im Sommerhalbjahr ab. Ein feuchtkühler Sommer würde den gefährdeten Nadelbäumen helfen, um sich erfolgreich gegen die Borkenkäferangriffe zu wehren. Die Eschenwelke grassiert in der ganzen Schweiz unvermindert weiter und führt leider auch im Rheinfelder Wald zu einer laufenden Verringerung des Eschenbestands.

Holznutzung

Waldeigentümer	Waldfläche	Holzabsatz eigenes Waldholz	Lagerveränderung	Nicht verwertetes Abholz (bleibt im Wald liegen)	Total Holznutzung 2017
OBG Rheinfelden	835 ha	4'573 m ³	2'733 m ³	321 m ³	7'627 m ³
OBG Magden	419 ha	2'012 m ³	380 m ³	141 m ³	2'533 m ³
OBG Wallbach	73 ha	883 m ³	331 m ³	46 m ³	1'260 m ³
Staat Aargau	176 ha	493 m ³	-228 m ³	30 m ³	295 m ³
Total Forstbetrieb	1'503 ha	7'961 m³	3'216 m³	538 m³	11'715 m³

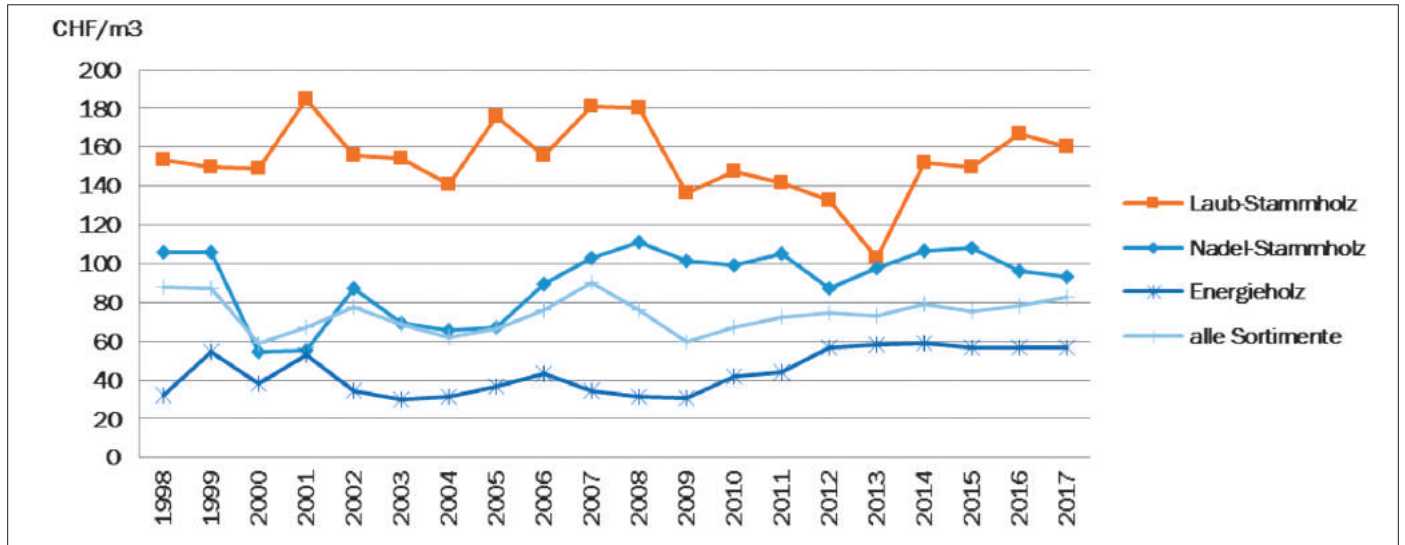
Im Ortsbürgerwald Rheinfelden wurde der Hiebsatz von 7'500 m³ vollumfänglich genutzt. Ein beträchtlicher Teil dieser Holznutzung wurde im Berichtsjahr zum Aufbau des Energieholzlagers verwendet und noch nicht verkauft. Im Ortsbürgerwald Magden und im Staatswald wurde nur eine reduzierte Holznutzung realisiert, während im Walllbacher Gemeindewald aufgrund ausserordentlicher Sturmschäden durch einen heftigen Gewittersturm im Juli 2017 die Holznutzung doppelt so hoch ausfiel wie geplant. Auch die Borkenkäfer meldeten sich im letzten Sommerhalbjahr spürbar zurück. Sturm und Borkenkäfer führten dazu, dass im Forstbetrieb insgesamt 12% der Holznutzung als ungeplante Zwangsnutzung realisiert werden musste.

Holzabsatz im Forstbetrieb der OBG Rheinfelden nach Sortimenten (inkl. Abholz)



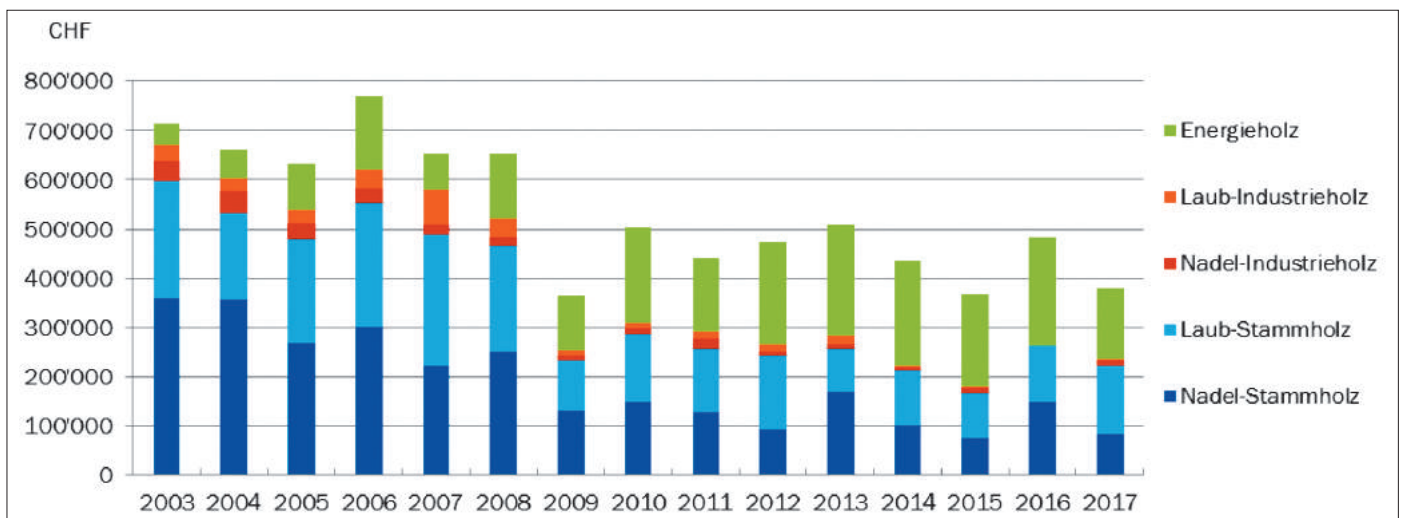
Die Verkaufsholzmenge im Forstbetrieb der Ortsbürgergemeinde Rheinfelden fiel im Berichtsjahr rekordtief aus.

Durchschnittserlöse Rohholzsortimente im Forstbetrieb der OBG Rheinfelden



Trotz sinkender Durchschnittserlöse bei den Laub- und Nadel-Stammholzsortimenten und konstantem Energie-Rohholzpreis stieg der Durchschnittserlös über alle Sortimente an, weil der Mengenanteil des hochpreisigen Laubstammholzes am Verkaufsholz im Berichtsjahr erheblich höher ausfiel als im Vorjahr.

Holzerlöse im Forstbetrieb der OBG Rheinfelden nach Sortimenten



Gegenüber dem Vorjahr, wo im Forstbetrieb der Ortsbürgergemeinde Rheinfelden 1'578 m³ bzw. ein Drittel mehr Holz verkauft wurde als 2017, sanken die Holzerlöse um rund CHF 100'000.00 ab. Dank des höheren Laubstammholzanteils fielen die Holzerlöse 2017 aber trotz 6% geringerer Verkaufsholzmenge etwas höher aus als zwei Jahre zuvor im Jahr 2015.

3.6 Aktivitäten im öffentlichen Engagement der Ortsbürgergemeinde

Fricktaler Museum

Organisation / Personelles

Zwei Praktikanten unterstützten die Museumsleitung bei ihren Aufgaben.

Sammlung / Inventarisierung

Das Fricktaler Museum durfte 2017 erneut einige Schenkungen entgegennehmen, welche die Sammlungsbestände bereichern und für die Dokumentation der Geschichte und Kultur unserer Region wertvoll sind:

Schenkungen (Auswahl)

- Übersichtsplan der Gemarkung Rheinfelden, 1877
- Stammtafeln zur Familie Bröchin
- Auswahl Rheinfelder Keramik
- Diverse Pläne Stadtbauamt
- Diverse Fotografien

Konservierung / Restaurierung

2017 wurden diverse Konservierungsmassnahmen an Objekten in der Dauerausstellung und im Depot durchgeführt (Bsp. Umlagerungen, Dokumentation, Neueingänge archivieren, ins Inventar übertragen, Montage von Objekten auf neue archivbeständige Träger, Vorbereitung Objekte für Transport). Darüber hinaus wurden die Restauratoren zur Schadensprotokoll-Erstellung bei der Ausleihe von Objekten an andere Museen bzw. für die Kontrolle bei der Rückgabe hinzugezogen, auch betreuten sie die Objekte in der Dauerausstellung.

Ausstellungsbetrieb

Die Sonderausstellung «**Rheinfelden - anno dazumal und heute. Menschen und Orte**» zeigte eine Auswahl von Stadtansichten aus dem reichen Bestand der museumseigenen Sammlung. Die Ausstellung stellte historische und aktuelle Bilder gegenüber, um damit den steten Wandel der Stadt zu illustrieren. Das bekannte und beliebte Stadtmodell diente in der Ausstellung als interaktiver 3D Plan, auf dem mit Hilfe von Laserpunkten Orte ausgewählt werden konnten, deren Wandel in einer Bilderschau mit älteren und jüngeren Bildern dargestellt wurde. Die damit einhergehende Siedlungsentwicklung wurde durch einen projizierten Zeitablauf aus Kartenausschnitten eindrücklich illustriert.

Aus Anlass eines bedeutenden Vereinsjubiläums zeigte das Museum eine zweite Ausstellung mit dem Titel «**150 Jahre TSV Rheinfelden**». Die in Zusammenarbeit mit dem Turnverein Rheinfelden entstandene Ausstellung beschäftigte sich mit den Meilensteinen der Vereinsgeschichte, präsentierte die wichtigsten Erfolge des Vereins und zeigte den gesellschaftlichen und sportlichen Wandel der letzten 150 Jahre auf.

Vermittlung / Veranstaltungen

2 öffentliche Führungen

10 Führungen auf Anfrage

1 Stadtführung «Die Habsburger – 1415» mit Ausstellungsbesuch

7 Veranstaltungen im Rahmenprogramm der Sonderausstellung

1 Ortsbürger-Anlass

1 Vernissage der Sonderausstellung «Rheinfelden – anno dazumal und heute. Menschen und Orte»

1 Vernissage der Ausstellung «150 Jahre Turnverein Rheinfelden»

1 Jubiläumsfeier «150 Jahre Turnverein Rheinfelden»

8 Schulklassen-Besuche

- Einen besonderen Blick auf die Geschichte der Ansichtskarten bot die **Mittwochs-Matinée**, welche in Zusammenarbeit mit «museen basel» organisiert werden konnte. Unter dem Titel «Von Vorder- und Rückseiten – Postkarten-Geschichten» erfuhr das Publikum einiges über ausgewählte Postkarten-Motive, hörte aber auch amüsante und spannende Geschichten und Anekdoten, welche die Postkartenschreiber auf den Karten notiert hatten.
- An der **Rheinfelder Kulturnacht** stand das Museum ganz im Zeichen der Musik. Mehrere Gesangsformationen boten im Salmen-Annex dem zahlreich erschienenen Publikum ein Bouquet musikalischer Darbietungen.
- Am **Internationalen Museumstag** lud das Fricktaler Museum mit freiem Eintritt zur Besichtigung der Sonderausstellung ein.
- Ein faszinierendes Handwerk zeigte der Künstler Ueli Hauswirt aus Zweisimmen an der **Schnitt-Werkstatt**. Mit flinker Hand, meisterhaft und im Detail geschnitten, fertigte er vor den Augen des staunenden Publikums Portrait-Scherenschnitte an, welche die Besuchenden anschliessend mitnehmen durften. Für die Kinder stand eine eigene Werkstatt bereit, in welcher sie mit gegenseitiger Hilfe ihre eigenen Portraits anfertigen konnten.



Ueli Hauswirt zauberte Portrait-Scherenschnitte



Kinder beim Ferienspass

- Wie sah es in Rheinfelden vor 100 Jahren aus? Beim alljährlichen **Ferianspass** begaben sich die Kinder nach dem Besuch der Sonderausstellung im Städtli auf Spurensuche und lernten dabei ein für sie neues altes Rheinfelden kennen.
- Ein generationenübergreifender Austausch untereinander stand im Zentrum der im Oktober durchgeführten **GiM-Veranstaltung**, wobei GiM für Generationen im Museum steht und auf die Initiative von Migros-Kulturprozent zurückgeht. Unter dem Titel «Der Alltag in Rheinfelden einst und heute» fand ein angeregter Austausch

unter den Anwesenden statt, der im Rahmen einer gemütlichen «Café- und Kuchen – Tafel» ausklang.

- Im Zeichen des Jahresmottos «Eine Stadt macht Schule – Bildung in Rheinfelden» stand der von Historiker Linus Hüsser gehaltene **Vortrag «Die Umsetzung der Bildungsreform von Kaiserin Maria Theresia in der Stadt Rheinfelden»**. Der Vortrag erläuterte Ziele und Inhalt der Schulreform und beschrieb die Einführung der neuen Schulordnung in Rheinfelden.

BesucherInnen:

Im Berichtsjahr besuchten 1'887 Personen das Museum und seine Ausstellungen, 50% mehr als im Vorjahr und doppelt so viele wie zwei Jahre zuvor.

Publikationen

Im Heft «2 x Rheinfelden» erschienen eine Rezension zur Sonderausstellung wie auch eine Themenbearbeitung mit Fokus Fotografie.

Weiterbildung

Die Museumsleitung besuchte im August 2017 den VMS-Jahreskongress «Wechselausstellungen: Chancen, Risiken und Nebenwirkungen» in Aarau.

PR und Öffentlichkeitsarbeit

Zu den einzelnen Veranstaltungen erhielt die Presse Informationen in Form einführender Text- und Bildmaterialien. Die Medienvertretenden berichteten mit ausführlichen Beiträgen von den Veranstaltungen und ihren Inhalten im Museum. In deutschen und schweizerischen Print- und Online-Medien erschienen 16 Beiträge mit Hinweisen auf die Veranstaltungen und/oder Berichten über die Ausstellung.



Gemeinwirtschaftliche Leistungen der Ortsbürgergemeinde im Jahr 2017

Konto-Nr.	Bezeichnung der Leistungen	Betrag (in CHF)
2	Bildung	
2192.3637.00	Jugendfestbatzen	7'270.00
3	Kultur, Sport & Freizeit	
3111	Fricktaler Museum (Nettoaufwand)	296'263.51
3290.3130.00 und 3290.3636.00	Gratis-Weihnachtsbäume	18'255.40
3290.3636.00	Rheinfelder Neujahrsblätter	25'400.00
3290.3636.00	Diverse Kulturbeiträge	7'414.00
5	Soziale Sicherheit	
5441.3636.00	Beitrag Jugendbetreuung an Trägerverein Schjkk	35'000.00
8	Volkswirtschaft	
8201	Waldwirtschaft (Zahlen gemäss forstlicher Betriebsabrechnung)	
	Erholungswald (Nettoaufwand)	147'178.85
	Waldnaturschutz (ohne Eichenwald, Nettoaufwand)	11'472.23
	Öffentlichkeitsarbeit (Nettoaufwand)	6'701.43
	Verbandstätigkeiten (Nettoaufwand)	5'004.83
	Total gemeinwirtschaftliche Leistungen Forstbetrieb	170'357.34
9	Finanzen & Steuern	
9630.4430.01	Erlassener Baurechtszins für Sportplatz Schiffacker (in Rechnung nicht enthalten)	140'000.00
Total Leistungen der Ortsbürgergemeinde für die Öffentlichkeit im Jahr 2017		699'960.25

Die Einwohnergemeinde entrichtet einen jährlichen Beitrag von CHF 5'000.00 an den Unterhalt der Waldspazierwege. Zur Abgeltung der gemeinwirtschaftlichen Leistungen wird dem Forstbetrieb von der Ortsbürgergemeinde letztmals ein budgetierter Beitrag von CHF 180'000.00 gutgeschrieben.

3.7 Anlässe und Diverses

Ein vielseitiges Programm bot der **Ortsbürgertag vom Samstag, 16. September 2017**, allen teilnehmenden Ortsbürgerinnen und Ortsbürgern, die sich trotz ungünstiger Wetterprognosen im Gebiet Chleigrüt zum traditionellen Waldgang besammelten. Und tatsächlich, wie schon am vorjährigen Ortsbürgertag, wurde die Teilnehmerschar kurz nach Beginn der Veranstaltung erneut verregnet. Der halbstündige Regen war aber kein Vergleich zum heftigen Wolkenbruch des Vorjahrs.

Zu Beginn konnten die Teilnehmenden einen Einblick in die Aushubdeponie Chleigrüt nehmen. Stadtoberförster Kurt Steck erläuterte kurz die Geschichte der Grube Chleigrüt und den aktuellen Stand der Wiederauffüllarbeiten. Etwas weiter beim Aussichtspunkt oberhalb der Rheinuferböschung wusste Marco Albrecht von der Energiedienst AG viel Interessantes zum neuen Flusskraftwerk Rheinfelden zu berichten.

Nach einem abenteuerlichen Abstieg durch den Chleigrütgraben marschierte die Gruppe auf dem Rheinufewanderweg zur frisch sanierten Ruine des spätrömischen Wachturms im Pfärrichgraben, wo Kantonsarchäologe Dr. Georg Matter der Ortsbürgergemeinde die Ehre erwies und die Teilnehmenden persönlich über die Bedeutung des Wachturms zu spätrömischer Zeit sowie über die eben durchgeführte Sanierung von dessen verbliebenen Grundmauern informierte. Im Namen des Kantons bedankte sich Dr. Matter für die finanzielle Unterstützung des Sanierungsprojekts durch die Ortsbürgergemeinde Rheinfelden, in deren Wald sich die Wachturmruine befindet.

Schliesslich erreichte die Gruppe beim Holzschnitzlagerplatz Grossgrüt das Ziel des Waldgangs. Der vor 30 Jahren auf der früheren Deponie Grossgrütgraben erstellte, vormals als Kompostierplatz genutzte Asphaltplatz, wies grosse Senkungen und Risse auf und musste durch eine Verstärkung der Asphaltschicht ebenfalls saniert werden. Der Lagerplatz ist an die Holzhackunternehmung Kym, Diegten BL, vermietet. Die Firma Kym hackt das Rheinfelder Energieholz und beliefert die Rheinfelder Holzschnitzelheizungen im Engerfeld und an der Quellenstrasse. Der in Rheinfelden aufgewachsene Unternehmer Kurt Kym stellte seine Firma vor und erklärte den Teilnehmenden die Holzschnitzellogistik.

Gleich neben dem «Zvieriplatz» zeigte eine Plakatausstellung des Waldwirtschaftsverbands die enorme Entwicklung der Holzernte von der Handholzerei bis zur heutigen Holzvollerntemaschine. Auch die Weiterentwicklung der Motorsägen von der klobigen, schweren Zweimannsäge bis zur handlichen modernen Säge wurde anhand der ausgestellten Maschinenexponate eindrücklich vor Augen geführt.



Die Teilnehmenden am Ortsbürgertag geniessen den «Zvierihalt»



Plakatausstellung des Waldwirtschaftsverbands

Im Oktober holzte der Forstbetrieb am Bergweg im Waldgebiet Berg die völlig eingewachsene Felswand eines alten Steinbruchs frei. Am öffentlichen **Naturschutztag vom 28. Oktober 2017** räumten dann zahlreiche helfende Hände die im ausgelichteten Steinbruch unterhalb der Felswand herumliegenden Äste und Stammstücke beiseite



und schichteten das Holz zu grossen Haufen auf. Hier finden viele Kleintiere einen schützenden Unterschlupf.

Besonders anstrengend und schweisstreibend gestaltete sich das Eingraben und Setzen von zwei Unkenwannen im felsigen Boden.



Eindrücke des Naturschutztages



Rheinfelden

Lebenswert. Liebenswert.

Stadt Rheinfelden, Stadtkanzlei
Rathaus Marktgasse 16, CH-4310 Rheinfelden
Tel. +41 (0)61 835 52 31
www.rheinfelden.ch