



Rheinfelden

Lebenswert. Liebenswert.

# Einladung zur Ortsbürgergemeinde-Versammlung Rechnung und Geschäftsbericht 2022

Montag, 12. Juni 2023, 19.30 Uhr, Rathausaal Rheinfelden







Bildserie im Innern der Botschaft: Mittelalter- und Fantasyfest 2022

## Traktandenliste

<b>1)</b> Protokoll der Ortsbürgergemeinde-Versammlung vom 05. Dezember 2022; Genehmigung	2
<b>2)</b> Jahresrechnung 2022; Genehmigung	2
<b>3)</b> Geschäftsbericht 2022; Kenntnisnahme	3
<b>4)</b> Verschiedenes	3
<b>Anhang Jahresrechnung</b>	
2.1 Jahresrechnung 2022	4
2.2 Budgetabweichungen	23
2.3 Kennzahlen Liegenschaften	24
<b>Anhang Geschäftsbericht</b>	
3. Geschäftsbericht 2022	25

> Aktenaufgabe von 26. Mai bis 12. Juni 2023



## Traktandum 1

### Protokoll der Ortsbürgergemeinde-Versammlung vom 05. Dezember 2022; Genehmigung

Anlässlich der letzten Ortsbürgergemeinde-Versammlung wurden folgende Beschlüsse gefasst:

1. Genehmigung des Protokolls der Ortsbürgergemeinde-Versammlung vom 13. Juni 2022
2. Genehmigung des Budgets 2023

Interessierte Ortsbürgerinnen und Ortsbürger können das Protokoll bei der Gemeindekanzlei einsehen oder dieses für den **persönlichen Gebrauch** als Kopie beziehen.

## Traktandum 2

### Jahresrechnung 2022; Genehmigung

Die Erfolgsrechnung schliesst das vierte Jahr in Folge mit einem Ertragsüberschuss von über einer Million Franken ab. Das Rechnungsergebnis ist um rund CHF 1.2 Mio. besser als budgetiert. Die ausserordentliche Ergebnisverbesserung erklärt sich im Wesentlichen durch die aufgrund pender Einwendungen erneut nicht ausgeführte Sanierung der Waldstrasse (reduzierter Aufwand, -CHF 255'000.00), den noch nicht ausbezahlten Beitrag an den geplanten, aber noch nicht realisierten Auslaufversuch Thermalquelle Schiffacker (reduzierter Aufwand, -CHF 180'000.00), einen geringeren baulichen Unterhalt bei den Liegenschaften Finanzvermögen infolge von Einsparungen bei der Aussensanierung Jagdgasse 5 und den Verzicht auf die budgetierte Lüftungsreinigung Riburgerstrasse 4

(reduzierter Aufwand, -CHF 135'000.00), nicht budgetierte Marktwertanpassungen Liegenschaften Finanzvermögen (ausserordentlicher Ertrag, netto +CHF 400'000.00) sowie eine erfreuliche Saldoverbesserung beim Forstbetrieb (+CHF 174'000.00). Der Forstbetrieb konnte trotz erneutem Verzicht auf die budgetierte Temporäranstellung eines zusätzlichen Forstwarts (reduzierter Personalaufwand, -CHF 72'000.00) Mehrleistungen für den Staat Aargau und die Partnergemeinden im Umfang von CHF 73'000.00 erbringen. Zudem fielen die Kantonsbeiträge um CHF 17'000.00 höher aus als budgetiert (vgl. dazu auch die detaillierten Budgetabweichungsbegründungen im Anhang, Ziffer 2.2).

> Antrag

**Das Protokoll der Ortsbürgergemeinde-Versammlung vom 05. Dezember 2022 sei zu genehmigen.**

## Gesamtergebnis Ortsbürgergemeinde

(Beträge in CHF)	Rechnung 2022	Budget 2022
Betrieblicher Aufwand	3'073'859.71	3'551'200.00
Betrieblicher Ertrag	3'936'741.02	1'966'800.00
<b>Ergebnis aus betrieblicher Tätigkeit</b>	<b>862'881.31</b>	<b>-1'584'400.00</b>
Finanzaufwand	2'212'536.55	446'700.00
Finanzertrag	2'596'472.70	2'079'000.00
<b>Ergebnis aus Finanzierung</b>	<b>383'936.15</b>	<b>1'632'300.00</b>
<b>Operatives Ergebnis</b>	<b>1'246'817.46</b>	<b>47'900.00</b>
Ausserordentliches Ergebnis	0.00	0.00
<b>Gesamtergebnis</b>	<b>1'246'817.46</b>	<b>47'900.00</b>
Abschreibungen Verwaltungsvermögen und Investitionsbeiträge	64'940.00	66'300.00
Einlagen / Entnahmen Fonds & Spezialfinanzierungen	-1'620'984.60	155'000.00
<b>Selbstfinanzierung</b>	<b>-309'227.14</b>	<b>269'200.00</b>

Die Erfolgsrechnung, die Begründungen zu markanten Budgetabweichungen und die Kennzahlen zu den Liegenschaften sind im Anhang abgedruckt.

> Antrag

**Die Jahresrechnung 2022 der Ortsbürgergemeinde Rheinfelden sei zu genehmigen.**

## Traktandum 3

### Geschäftsbericht 2022; Kenntnisnahme

Der Geschäftsbericht ist im Anhang abgedruckt.

> Antrag

**Vom Geschäftsbericht 2022 der Ortsbürgergemeinde Rheinfelden sei Kenntnis zu nehmen.**

## Traktandum 4

### Verschiedenes

Stadt Rheinfelden  
Gemeinderat  
Mai 2023





# Anhang Jahresrechnung

## 2.1 Jahresrechnung 2022

Erfolgs- und Finanzierungsausweis Ortsbürgergemeinde	Rechnung 2022	Budget 2022	Rechnung 2021
<b>ERFOLGSRECHNUNG</b>			
<b>Betrieblicher Aufwand</b>			
30 Personalaufwand	1'109'215.17	1'192'000.00	1'103'589.24
31 Sach- und übriger Betriebsaufwand	1'266'673.17	1'586'600.00	1'145'547.90
33 Abschreibungen Verwaltungsvermögen	64'940.00	66'300.00	64'937.90
35 Einlagen in Fonds und Spezialfinanzierungen	144'091.10	225'300.00	1'346'145.43
36 Transferaufwand	488'940.27	481'000.00	353'092.58
37 Durchlaufende Beiträge	0.00	0.00	0.00
<b>Total Betrieblicher Aufwand</b>	<b>3'073'859.71</b>	<b>3'551'200.00</b>	<b>4'013'313.05</b>
<b>Betrieblicher Ertrag</b>			
40 Fiskalertrag	0.00	0.00	0.00
41 Regalien und Konzessionen	5'623.50	100.00	33'671.05
42 Entgelte	1'440'759.07	1'294'300.00	1'320'604.66
43 Verschiedene Erträge	22'884.45	0.00	135.08
45 Entnahmen aus Fonds und Spezialfinanzierungen	1'765'075.70	70'300.00	51'747.85
46 Transferertrag	702'398.30	602'100.00	595'316.40
47 Durchlaufende Beiträge	0.00	0.00	0.00
<b>Total Betrieblicher Ertrag</b>	<b>3'936'741.02</b>	<b>1'966'800.00</b>	<b>2'001'475.04</b>
<b>Ergebnis aus betrieblicher Tätigkeit</b>	<b>862'881.31</b>	<b>-1'584'400.00</b>	<b>-2'011'838.01</b>
34 Finanzaufwand	2'362'734.45	446'700.00	733'817.80
44 Finanzertrag	2'746'670.60	2'079'000.00	3'832'251.20
<b>Ergebnis aus Finanzierung</b>	<b>383'936.15</b>	<b>1'632'300.00</b>	<b>3'098'433.40</b>
<b>Operatives Ergebnis</b>	<b>1'246'817.46</b>	<b>47'900.00</b>	<b>1'086'595.39</b>
38 Ausserordentlicher Aufwand	0.00	0.00	0.00
48 Ausserordentlicher Ertrag	0.00	0.00	0.00
<b>Ausserordentliches Ergebnis</b>	<b>0.00</b>	<b>0.00</b>	<b>0.00</b>
<b>Gesamtergebnis Erfolgsrechnung</b> (+ = Ertragsüberschuss / - = Aufwandüberschuss)	<b>1'246'817.46</b>	<b>47'900.00</b>	<b>1'086'595.39</b>
<b>INVESTITIONSRECHNUNG</b>			
<b>Investitionsausgaben</b>			
50 Sachanlagen	0.00	0.00	0.00
51 Investitionen auf Rechnung Dritter	0.00	0.00	0.00
52 Immaterielle Anlagen	0.00	0.00	0.00
54 Darlehen	0.00	0.00	0.00
55 Beteiligungen & Grundkapitalien	0.00	0.00	0.00
56 Eigene Investitionsbeiträge	0.00	0.00	0.00
58 Ausserordentliche Investitionen	0.00	0.00	0.00
<b>Total Investitionsausgaben</b>	<b>0.00</b>	<b>0.00</b>	<b>0.00</b>
<b>Investitionseinnahmen</b>			
60 Abgang von Sachanlagen	0.00	0.00	0.00
61 Rückerstattung Investitionen auf Rechnung Dritter	0.00	0.00	0.00
62 Abgang von immateriellen Anlagen	0.00	0.00	0.00
63 Investitionsbeiträge	0.00	0.00	0.00
64 Rückzahlung von Darlehen	0.00	0.00	0.00
65 Abgang von Beteiligungen, Grundkapitalien	0.00	0.00	0.00
66 Rückzahlung eigener Investitionsbeiträge	0.00	0.00	0.00
68 Ausserordentliche Investitionseinnahmen	0.00	0.00	0.00
<b>Total Investitionseinnahmen</b>	<b>0.00</b>	<b>0.00</b>	<b>0.00</b>
<b>Ergebnis Investitionsrechnung</b>	<b>0.00</b>	<b>0.00</b>	<b>0.00</b>
<b>Selbstfinanzierung</b>	<b>-309'227.14</b>	<b>269'200.00</b>	<b>2'445'930.87</b>
<b>Finanzierungsergebnis</b> (+ = Finanzierungsüberschuss / - = Finanzierungsfehlbetrag)	<b>-309'227.14</b>	<b>269'200.00</b>	<b>2'445'930.87</b>

Erfolgsrechnung Zusammengug Ortsbürgergemeinde	Rechnung 2022		Budget 2022		Rechnung 2021	
	Aufwand	Ertrag	Aufwand	Ertrag	Aufwand	Ertrag
<b>FUNKTIONALE GLIEDERUNG</b>	<b>6'727'565.42</b>	<b>6'727'565.42</b>	<b>4'101'300.00</b>	<b>4'101'300.00</b>	<b>5'885'699.89</b>	<b>5'885'699.89</b>
<b>0 ALLGEMEINE VERWALTUNG</b>	<b>354'088.42</b>	<b>153'477.65</b>	<b>352'300.00</b>	<b>140'400.00</b>	<b>399'886.70</b>	<b>152'376.65</b>
Nettoergebnis		200'610.77		211'900.00		247'510.05
<b>1 ÖFFENTL. ORDNUNG &amp; SICHERHEIT, VERTEIDIGUNG</b>		<b>3'500.00</b>		<b>2'000.00</b>		
Nettoergebnis	3'500.00		2'000.00			
<b>2 BILDUNG</b>			<b>7'500.00</b>			
Nettoergebnis				7'500.00		
<b>3 KULTUR, SPORT &amp; FREIZEIT</b>	<b>619'727.07</b>	<b>101'451.15</b>	<b>872'300.00</b>	<b>75'000.00</b>	<b>444'474.35</b>	<b>55'963.33</b>
Nettoergebnis		518'275.92		797'300.00		388'511.02
<b>5 SOZIALE SICHERHEIT</b>	<b>35'000.00</b>		<b>35'000.00</b>		<b>35'000.00</b>	
Nettoergebnis		35'000.00		35'000.00		35'000.00
<b>7 UMWELTSCHUTZ &amp; RAUMORDNUNG</b>			<b>180'000.00</b>			
Nettoergebnis				180'000.00		
<b>8 VOLKSWIRTSCHAFT</b>	<b>1'951'341.52</b>	<b>2'144'826.92</b>	<b>1'901'000.00</b>	<b>1'913'500.00</b>	<b>1'806'038.40</b>	<b>1'956'361.16</b>
Nettoergebnis	193'485.40		12'500.00		150'322.76	
<b>9 FINANZEN &amp; STEUERN</b>	<b>3'767'408.41</b>	<b>4'324'309.70</b>	<b>753'200.00</b>	<b>1'970'400.00</b>	<b>3'200'300.44</b>	<b>3'720'998.75</b>
Nettoergebnis	556'901.29		1'217'200.00		520'698.31	









Erfolgsrechnung Ortsbürgergemeinde		Rechnung 2022		Budget 2022		Rechnung 2021	
		Aufwand	Ertrag	Aufwand	Ertrag	Aufwand	Ertrag
3612.00	Entschädigungen an Gemeinden und Gemeindeverbände	600.00		600.00		600.00	
3910.21	Interne Verrechnung Liegenschaften	7'000.00		7'000.00		7'000.00	
4430.00	Miet- & Pachtzinsen Liegenschaften FV		161'878.00		141'700.00		136'287.00
4439.00	Übriger Liegenschaftsertrag FV						5'200.00
4443.00	Marktwertanpassungen Liegenschaften						946'692.99
4501.00	Entnahmen aus Fonds des FK		136'989.19				
<b>9951</b>	<b>Stiftungen</b>	<b>1'087.00</b>	<b>1'087.00</b>	<b>1'100.00</b>	<b>1'100.00</b>	<b>1'093.00</b>	<b>1'093.00</b>
3000.00	Tag- & Sitzungsgelder Kommissionen	280.00		300.00		280.00	
3137.00	Steuern & Abgaben	267.95		300.00		268.85	
3501.00	Einlagen in Fonds des FK	39.05				44.15	
3612.00	Entschädigungen an Gemeinden und Gemeindeverbände	500.00		500.00		500.00	
4409.00	Übrige Zinsen von Finanzvermögen		783.20		800.00		783.80
4501.00	Entnahmen aus Fonds des FK		303.80		300.00		309.20
<b>9990</b>	<b>Abschluss</b>	<b>1'246'817.46</b>		<b>47'900.00</b>		<b>1'086'595.39</b>	
9000.00	Ertragsüberschuss Erfolgsrechnung	1'246'817.46		47'900.00		1'086'595.39	

Erfolgsrechnung Artengliederung Ortsbürgergemeinde		Rechnung 2022		Budget 2022		Rechnung 2021	
		Aufwand	Ertrag	Aufwand	Ertrag	Aufwand	Ertrag
<b>Erfolgsrechnung</b>		<b>6'727'565.42</b>	<b>6'727'565.42</b>	<b>4'101'300.00</b>	<b>4'101'300.00</b>	<b>5'885'699.89</b>	<b>5'885'699.89</b>
<b>3</b>	<b>Aufwand</b>	<b>5'480'747.96</b>		<b>4'053'400.00</b>		<b>4'799'104.50</b>	
30	Personalaufwand	1'109'215.17		1'192'000.00		1'103'589.24	
31	Sach- & übriger Betriebsaufwand	1'266'673.17		1'586'600.00		1'145'547.90	
33	Abschreibungen Verwaltungsvermögen	64'940.00		66'300.00		64'937.90	
34	Finanzaufwand	2'362'734.45		446'700.00		733'817.80	
35	Einlagen Fonds & Spezialfinanzierungen	144'091.10		225'300.00		1'346'145.43	
36	Transferaufwand	488'940.27		481'000.00		353'092.58	
39	Interne Verrechnungen	44'153.80		55'500.00		51'973.65	
<b>4</b>	<b>Ertrag</b>	<b>6'727'565.42</b>		<b>4'101'300.00</b>		<b>5'885'699.89</b>	
41	Regalien & Konzession	5'623.50		100.00		33'671.05	
42	Entgelte	1'440'759.07		1'294'300.00		1'320'604.66	
43	Verschiedene Erträge	22'884.45				135.08	
44	Finanzertrag	2'746'670.60		2'079'000.00		3'832'251.20	
45	Entnahmen Fonds & Spezialfinanzierungen	1'765'075.70		70'300.00		51'747.85	
46	Transferertrag	702'398.30		602'100.00		595'316.40	
49	Interne Verrechnungen	44'153.80		55'500.00		51'973.65	
<b>9</b>	<b>Abschluss</b>	<b>1'246'817.46</b>		<b>47'900.00</b>		<b>1'086'595.39</b>	
90	Abschlusskonten	1'246'817.46		47'900.00		1'086'595.39	

Erfolgsrechnung Artengliederung Ortsbürgergemeinde		Rechnung 2022		Budget 2022		Rechnung 2021	
		Aufwand	Ertrag	Aufwand	Ertrag	Aufwand	Ertrag
<b>Erfolgsrechnung</b>		<b>6'727'565.42</b>	<b>6'727'565.42</b>	<b>4'101'300.00</b>	<b>4'101'300.00</b>	<b>5'885'699.89</b>	<b>5'885'699.89</b>
<b>3</b>	<b>Aufwand</b>	<b>5'480'747.96</b>		<b>4'053'400.00</b>		<b>4'799'104.50</b>	
<b>30</b>	<b>Personalaufwand</b>	<b>1'109'215.17</b>		<b>1'192'000.00</b>		<b>1'103'589.24</b>	
<b>300</b>	<b>Behörden &amp; Kommissionen</b>	<b>6'675.00</b>		<b>5'500.00</b>		<b>8'256.40</b>	
3000	Tag- & Sitzungsgelder Behörden/Kommissionen	6'675.00		5'500.00		8'256.40	
<b>301</b>	<b>Löhne Verwaltungs- &amp; Betriebspersonals</b>	<b>853'769.28</b>		<b>923'500.00</b>		<b>858'098.79</b>	
3010	Löhne Verwaltungs- & Betriebspersonals	853'769.28		923'500.00		858'098.79	
<b>305</b>	<b>Arbeitgeberbeiträge</b>	<b>229'202.34</b>		<b>243'100.00</b>		<b>219'060.15</b>	
3050	AG-Beiträge AHV, IV, EO, ALV, VK	55'112.40		59'100.00		54'646.55	
3052	AG-Beiträge Pensionskassen	121'783.50		132'200.00		112'497.75	
3053	AG-Beiträge Unfallversicherung	35'741.59		33'900.00		35'429.40	
3054	AG-Beiträge Familienausgleichskasse	12'441.05		13'500.00		12'303.45	
3055	AG-Beiträge Krankentaggeldversicherung	4'123.80		4'400.00		4'183.00	
<b>306</b>	<b>Arbeitgeberleistungen</b>	<b>9'147.00</b>		<b>9'400.00</b>		<b>8'775.00</b>	
3062	Teuerungszulagen auf Renten & -anteilen	9'147.00		9'400.00		8'775.00	
<b>309</b>	<b>Übriger Personalaufwand</b>	<b>10'421.55</b>		<b>10'500.00</b>		<b>9'398.90</b>	
3090	Aus- & Weiterbildung des Personals	8'936.55		9'200.00		8'258.90	
3099	Übriger Personalaufwand	1'485.00		1'300.00		1'140.00	
<b>31</b>	<b>Sach- &amp; übriger Betriebsaufwand</b>	<b>1'266'673.17</b>		<b>1'586'600.00</b>		<b>1'145'547.90</b>	
<b>310</b>	<b>Material- &amp; Warenaufwand</b>	<b>284'503.27</b>		<b>138'000.00</b>		<b>160'626.20</b>	
3100	Büromaterial	758.15		1'200.00		1'746.80	
3101	Betriebs-, Verbrauchsmaterial	64'005.75		74'200.00		86'714.95	
3102	Drucksachen, Publikationen	10'921.10		11'200.00		10'591.05	
3103	Fachliteratur, Zeitschriften	1'265.15		1'400.00		1'270.35	
3109	Übriger Material- & Warenaufwand	207'553.12		50'000.00		60'303.05	
<b>311</b>	<b>Nicht aktivierbare Anlagen</b>	<b>84'879.05</b>		<b>83'500.00</b>		<b>63'627.45</b>	
3110	Büromöbel & -geräte, Schulmobiliar			200.00		2'322.65	
3111	Apparate, Geräte, Maschinen & Fahrzeuge	71'893.35		68'500.00		42'950.95	
3112	Dienstkleider, Wäsche	10'505.70		11'000.00		10'395.45	
3113	Hardware	2'480.00		3'800.00		7'958.40	
<b>312</b>	<b>Ver- &amp; Entsorgung Liegenschaften VV</b>	<b>31'524.30</b>		<b>31'400.00</b>		<b>28'641.55</b>	
3120	Ver- & Entsorgung Liegenschaften VV	31'524.30		31'400.00		28'641.55	
<b>313</b>	<b>Dienstleistungen &amp; Honorare</b>	<b>575'304.60</b>		<b>790'300.00</b>		<b>580'483.25</b>	
3130	Dienstleistungen Dritter	508'725.30		537'300.00		498'700.00	
3132	Honorare externe Berater, Gutachter, Experten	37'406.50		222'100.00		50'404.25	
3134	Sachversicherungsprämien	27'139.05		28'600.00		28'224.95	
3137	Steuern & Abgaben	2'033.75		2'300.00		3'154.05	
<b>314</b>	<b>Baulicher &amp; betrieblicher Unterhalt</b>	<b>84'364.65</b>		<b>340'400.00</b>		<b>126'864.95</b>	
3141	Unterhalt Strassen/Verkehrswege	36'684.50		300'000.00		49'035.75	
3144	Unterhalt Hochbauten	47'680.15		40'400.00		77'829.20	
<b>315</b>	<b>Unterhalt Mobilien &amp; immat. Anlagen</b>	<b>37'659.95</b>		<b>34'500.00</b>		<b>37'938.75</b>	
3151	Unterhalt Apparate, Maschinen, Geräte & Fahrzeuge	32'475.30		26'000.00		31'989.50	
3153	Unterhalt Informatik	1'507.90		2'100.00		2'000.00	
3158	Unterhalt immaterielle Anlagen	3'676.75		6'400.00		3'949.25	
<b>316</b>	<b>Mieten, Pachten, Leasing, Benützungsgebühren</b>	<b>55'275.20</b>		<b>59'900.00</b>		<b>62'895.05</b>	
3160	Mieten, Pacht Liegenschaften	32'404.65		32'400.00		32'404.65	
3161	Mieten, Benützungskosten Anlagen	22'870.55		27'500.00		30'490.40	
<b>317</b>	<b>Spesenentschädigungen</b>	<b>29'993.85</b>		<b>32'700.00</b>		<b>28'195.90</b>	
3170	Reisekosten & Spesen	21'741.15		21'700.00		21'501.40	
3171	Anlässe, Exkursionen, Schulreisen & Lager	8'252.70		11'000.00		6'694.50	
<b>319</b>	<b>Verschiedener Betriebsaufwand</b>	<b>83'168.30</b>		<b>75'900.00</b>		<b>56'274.80</b>	
3190	Schadenersatzleistungen					700.00	
3192	Abgeltung von Rechten	2'379.00		2'400.00		2'379.00	
3199	Übriger Betriebsaufwand	80'789.30		73'500.00		53'195.80	
<b>33</b>	<b>Abschreibungen Verwaltungsvermögen</b>	<b>64'940.00</b>		<b>66'300.00</b>		<b>64'937.90</b>	
<b>330</b>	<b>Abschreibungen Sachanlagen VV</b>	<b>64'940.00</b>		<b>66'300.00</b>		<b>64'937.90</b>	
3300	Abschreibungen Sachanlagen	64'940.00		66'300.00		64'937.90	
<b>34</b>	<b>Finanzaufwand</b>	<b>2'362'734.45</b>		<b>446'700.00</b>		<b>733'817.80</b>	

Erfolgsrechnung Artengliederung Ortsbürgergemeinde	Rechnung 2022		Budget 2022		Rechnung 2021	
	Aufwand	Ertrag	Aufwand	Ertrag	Aufwand	Ertrag
<b>340 Zinsaufwand</b>	<b>8'949.00</b>		<b>11'900.00</b>		<b>11'808.75</b>	
3409 Übrige Passivzinsen	8'949.00		11'900.00		11'808.75	
<b>343 Liegenschaftenaufwand Finanzvermögen</b>	<b>317'639.80</b>		<b>434'400.00</b>		<b>721'349.20</b>	
3430 Baulicher Unterhalt Liegenschaften FV	293'165.95		403'600.00		704'670.50	
3431 Nicht baulicher Unterhalt Liegenschaften FV	1'143.25		1'000.00		1'143.25	
3439 Übriger Liegenschaftsaufwand FV	23'330.60		29'800.00		15'535.45	
<b>344 Wertberichtigungen Anlagen FV</b>	<b>2'036'145.65</b>					
3440 Wertberichtigungen Finanzanlagen FV	1'702'931.66					
3441 Wertberichtigung Sachanlagen FV	333'213.99					
<b>349 Verschiedener Finanzaufwand</b>			<b>400.00</b>		<b>659.85</b>	
3499 Übriger Finanzaufwand			400.00		659.85	
<b>35 Einlagen Fonds &amp; Spezialfinanzierungen</b>	<b>144'091.10</b>		<b>225'300.00</b>		<b>1'346'145.43</b>	
<b>350 Einlagen in Fonds &amp; Spezialfinanz. im FK</b>	<b>39.05</b>		<b>104'100.00</b>		<b>416'061.14</b>	
3501 Einlagen in Fonds des FK	39.05		104'100.00		416'061.14	
<b>351 Einlagen in Fonds &amp; Spezialfinanz. im EK</b>	<b>144'052.05</b>		<b>121'200.00</b>		<b>930'084.29</b>	
3511 Einlagen in Fonds des EK	143'884.45		121'000.00		929'913.84	
3512 Einlagen in Legate&Stiftungen ohne eigene Rechtspersönl. im EK	167.60		200.00		170.45	
<b>36 Transferaufwand</b>	<b>488'940.27</b>		<b>481'000.00</b>		<b>353'092.58</b>	
<b>361 Entschädigungen an Gemeinwesen</b>	<b>253'233.57</b>		<b>276'600.00</b>		<b>263'232.78</b>	
3612 Entschädigungen an Gemeinden & Gemeindeverbände	253'233.57		276'600.00		263'232.78	
<b>363 Beiträge an Gemeinwesen und Dritte</b>	<b>235'706.70</b>		<b>204'400.00</b>		<b>89'859.80</b>	
3632 Beiträge an Gemeinden & Gemeindeverbände	44'236.30				14'384.80	
3634 Beiträge an öffentliche Unternehmungen	78'500.00		78'500.00			
3636 Beiträge an private Organisationen	112'970.40		118'400.00		75'475.00	
3637 Beiträge an private Haushalte			7'500.00			
<b>39 Interne Verrechnungen</b>	<b>44'153.80</b>		<b>55'500.00</b>		<b>51'973.65</b>	
<b>391 Int. Verrechnung Dienstleistungen &amp; Personalkosten</b>	<b>44'153.80</b>		<b>55'500.00</b>		<b>51'973.65</b>	
3910 Int. Verrechnung Dienstleistungen & Personalkosten	44'153.80		55'500.00		51'973.65	
<b>4 Ertrag</b>	<b>6'727'565.42</b>		<b>4'101'300.00</b>		<b>5'885'699.89</b>	
<b>41 Regalien &amp; Konzession</b>		<b>5'623.50</b>		<b>100.00</b>	<b>33'671.05</b>	
<b>412 Konzessionen</b>		<b>5'623.50</b>		<b>100.00</b>	<b>33'671.05</b>	
4120 Konzessionen		5'623.50		100.00	33'671.05	
<b>42 Entgelte</b>	<b>1'440'759.07</b>		<b>1'294'300.00</b>		<b>1'320'604.66</b>	
<b>421 Gebühren für Amtshandlungen</b>	<b>3'500.00</b>		<b>2'000.00</b>			
4210 Gebühren für Amtshandlungen	3'500.00		2'000.00			
<b>424 Benützungsgebühren &amp; Dienstleistungen</b>	<b>61'458.95</b>		<b>64'000.00</b>		<b>98'973.55</b>	
4240 Benützungsgebühren & Dienstleistungen	61'458.95		64'000.00		98'973.55	
<b>425 Erlös aus Verkäufen</b>	<b>1'359'197.47</b>		<b>1'207'000.00</b>		<b>1'199'231.21</b>	
4250 Verkäufe	1'359'197.47		1'207'000.00		1'199'231.21	
<b>426 Rückerstattungen</b>	<b>16'412.65</b>		<b>21'300.00</b>		<b>22'194.90</b>	
4260 Rückerstattungen & Kostenbeteiligungen Dritter	16'412.65		21'300.00		22'194.90	
<b>429 Übrige Entgelte</b>	<b>190.00</b>				<b>205.00</b>	
4290 Übrige Entgelte	190.00				205.00	
<b>43 Verschiedene Erträge</b>	<b>22'884.45</b>				<b>135.08</b>	
<b>439 Übriger Ertrag</b>	<b>22'884.45</b>				<b>135.08</b>	
4390 Übriger Ertrag	22'884.45				135.08	
<b>44 Finanzertrag</b>	<b>2'746'670.60</b>		<b>2'079'000.00</b>		<b>3'832'251.20</b>	
<b>440 Zinsertrag</b>	<b>161'428.50</b>		<b>14'800.00</b>		<b>154'018.26</b>	
4401 Zinsen Forderungen & Kontokorrente	2'097.45		2'000.00		1'942.70	
4402 Zinsen Finanzanlagen	150'197.90				140'041.76	
4409 Übrige Zinsen von Finanzvermögen	9'133.15		12'800.00		12'033.80	
<b>443 Liegenschaftenertrag FV</b>	<b>1'980'745.45</b>		<b>1'938'300.00</b>		<b>1'934'241.30</b>	
4430 Pacht- & Mietzinsen Liegenschaften FV	1'964'860.45		1'938'300.00		1'918'333.30	
4439 Übriger Liegenschaftsertrag FV	15'885.00				15'908.00	

Erfolgsrechnung Artengliederung Ortsbürgergemeinde	Rechnung 2022		Budget 2022		Rechnung 2021	
	Aufwand	Ertrag	Aufwand	Ertrag	Aufwand	Ertrag
<b>444 Wertberichtigungen Anlagen FV</b>		<b>475'109.00</b>				<b>1'615'429.99</b>
4440 Wertberichtigungen Finanzanlagen FV						668'737.00
4443 Marktwertanpassungen Liegenschaften		475'109.00				946'692.99
<b>445 Finanzertrag aus Darlehen &amp; Beteiligungen VV</b>		<b>800.00</b>		<b>800.00</b>		<b>800.00</b>
4451 Erträge aus Beteiligungen VV		800.00		800.00		800.00
<b>447 Liegenschaftenertrag VV</b>		<b>128'587.65</b>		<b>125'100.00</b>		<b>127'761.65</b>
4470 Pacht- & Mietzinsen Liegenschaften VV		118'529.65		120'100.00		118'561.65
4472 Vergütung Benützung Liegenschaften VV		10'058.00		5'000.00		9'200.00
<b>45 Entnahmen Fonds &amp; Spezialfinanzierungen</b>		<b>1'765'075.70</b>		<b>70'300.00</b>		<b>51'747.85</b>
<b>450 Entnahmen aus Fonds im FK</b>		<b>137'292.99</b>		<b>300.00</b>		<b>309.20</b>
4501 Entnahmen aus Fonds des FK		137'292.99		300.00		309.20
<b>451 Entnahmen aus Fonds &amp; Spezialfinanzierung EK</b>		<b>1'627'782.71</b>		<b>70'000.00</b>		<b>51'438.65</b>
4511 Entnahmen aus Fonds des EK		1'627'782.71		70'000.00		51'438.65
<b>46 Transferertrag</b>		<b>702'398.30</b>		<b>602'100.00</b>		<b>595'316.40</b>
<b>461 Entschädigungen von Gemeinwesen</b>		<b>460'436.30</b>		<b>373'600.00</b>		<b>379'908.85</b>
4611 Entschädigungen von Kantonen		166'973.25		118'300.00		131'963.85
4612 Entschädigungen von Gemeinden & Gemeindeverbände		293'463.05		255'300.00		247'945.00
<b>463 Beiträge von Gemeinwesen und Dritten</b>		<b>241'962.00</b>		<b>228'500.00</b>		<b>215'407.55</b>
4630 Beiträge vom Bund		19'836.00		13'400.00		9'876.55
4631 Beiträge vom Kanton		217'341.00		199'500.00		200'746.00
4632 Beiträge von Gemeinden & Gemeindeverbänden		4'785.00		15'600.00		4'785.00
<b>49 Interne Verrechnungen</b>		<b>44'153.80</b>		<b>55'500.00</b>		<b>51'973.65</b>
<b>491 Int. Verrechnung Dienstleistungen &amp; Personalkosten</b>		<b>44'153.80</b>		<b>55'500.00</b>		<b>51'973.65</b>
4910 Int. Verrechnung Dienstleistungen & Personalkosten		44'153.80		55'500.00		51'973.65
<b>9 Abschluss</b>	<b>1'246'817.46</b>		<b>47'900.00</b>		<b>1'086'595.39</b>	
<b>90 Abschlusskonten</b>	<b>1'246'817.46</b>		<b>47'900.00</b>		<b>1'086'595.39</b>	
<b>900 Abschluss allgemeiner Haushalt</b>	<b>1'246'817.46</b>		<b>47'900.00</b>		<b>1'086'595.39</b>	
9000 Ertragsüberschuss Erfolgsrechnung	1'246'817.46		47'900.00		1'086'595.39	



Bilanz Ortsbürgergemeinde		01.01.2022	Zuwachs	Abgang	31.12.2022
<b>Aktiven</b>		<b>173'832'167.47</b>	<b>15'891'296.30</b>	<b>15'981'973.20</b>	<b>173'741'490.57</b>
<b>10</b>	<b>Finanzvermögen</b>	<b>152'526'797.47</b>	<b>15'891'296.30</b>	<b>15'917'033.20</b>	<b>152'501'060.57</b>
<b>100</b>	<b>Flüssige Mittel &amp; kurzfrist. Geldanlagen</b>		<b>145.00</b>	<b>145.00</b>	
<b>1002</b>	<b>Bank</b>		<b>145.00</b>	<b>145.00</b>	
<b>10020</b>	<b>Bankkontokorrente</b>		<b>145.00</b>	<b>145.00</b>	
10020.02	KK Aarg. Kantonalbank, Rheinfelden		145.00	145.00	
<b>101</b>	<b>Forderungen</b>	<b>5'026'316.02</b>	<b>15'414'577.95</b>	<b>14'099'846.75</b>	<b>6'341'047.22</b>
<b>1010</b>	<b>Forderungen aus Lieferung gegenüber Dritten</b>	<b>533'704.27</b>	<b>4'005'998.70</b>	<b>3'934'682.92</b>	<b>605'020.05</b>
<b>10100</b>	<b>Forderungen aus Lieferung &amp; Leistung</b>	<b>533'704.27</b>	<b>4'005'998.70</b>	<b>3'934'682.92</b>	<b>605'020.05</b>
10100.01	Forderungen Abalmmo Weiterverrechnung	1'341.55	916.45	1'955.05	302.95
10100.03	Forderungen Abalmmo Mietzins	46'371.20	2'236'945.10	2'224'933.10	58'383.20
10100.06	Forderungen aus Nebenkostenabrechnung		246'945.55	241'104.15	5'841.40
10100.21	Forderungen Ortsbürgergemeinde	485'991.52	1'521'191.60	1'466'690.62	540'492.50
<b>1011</b>	<b>Kontokorrente mit Dritten</b>	<b>4'194'933.35</b>	<b>10'029'902.78</b>	<b>8'737'008.76</b>	<b>5'487'827.37</b>
<b>10110</b>	<b>Kontokorrente mit Dritten</b>	<b>4'194'933.35</b>	<b>10'029'902.78</b>	<b>8'737'008.76</b>	<b>5'487'827.37</b>
10110.21	KK Einwohnergemeinde	4'194'933.35	3'397'662.56	2'104'768.54	5'487'827.37
10110.61	KK Allgemein GB 1 (EWG)		54'645.84	54'645.84	
10110.62	KK MWST GB 1 (EWG)		162'508.72	162'508.72	
10110.63	KK Geldkonto GB 1 (EWG)		2'705'413.00	2'705'413.00	
10110.64	KK Debi/Kredi GB 1 (EWG)		3'709'672.66	3'709'672.66	
<b>1013</b>	<b>Anzahlungen an Dritte</b>	<b>297'678.40</b>	<b>185'152.75</b>	<b>234'631.35</b>	<b>248'199.80</b>
<b>10130</b>	<b>Vorauszahlungen an Dritte</b>	<b>297'678.40</b>	<b>185'152.70</b>	<b>234'631.30</b>	<b>248'199.80</b>
10130.09	Weiterverrechnung Baulicher Unterhalt	90.40	939.05	961.65	67.80
10130.21	Abalmmo VZ LS HK	113'073.45	78'794.55	96'277.25	95'590.75
10130.22	Abalmmo VZ LS übrige HK (Verbrauchsablesung)	6'339.20	5'189.55	6'118.30	5'410.45
10130.23	Abalmmo VZ LS übrige HK (Unterhalt + Service)	5'432.30	4'720.40	5'136.70	5'016.00
10130.24	Abalmmo VZ LS BK (Wasser/Abwasser)	13'518.65	8'940.95	11'282.25	11'177.35
10130.25	Abalmmo VZ LS BK (Allg. Strom)	26'846.40	22'678.95	24'275.30	25'250.05
10130.26	Abalmmo VZ LS BK (Lift)	14'475.20	9'841.65	9'580.30	14'736.55
10130.27	Abalmmo VZ LS BK (Hauswartung + Waschgeld)	66'726.25	34'689.00	50'144.85	51'270.40
10130.28	Abalmmo VZ LS BK (Serviceabos)	47'570.35	16'961.20	28'309.65	36'221.90
10130.29	Abalmmo VZ LS BK TV (OAA-Gebühren)	3'606.20	2'397.40	2'545.05	3'458.55
<b>10131</b>	<b>Lohnvorschüsse</b>		<b>.05</b>	<b>.05</b>	
10131.01	Lohnvorschüsse		.05	.05	
<b>1015</b>	<b>Interne Kontokorrente</b>		<b>1'193'523.72</b>	<b>1'193'523.72</b>	
<b>10153</b>	<b>Abrechnungskonten Löhne</b>		<b>966'949.50</b>	<b>966'949.50</b>	
10153.01	Abrechnungskonto Lohnverarbarung		929'540.50	929'540.50	
10153.02	Abrechnungskonto Löhne Hilfskonto		11'979.50	11'979.50	
10153.04	Abrechnungskonto Löhne Kinderzulage FAK		13'450.00	13'450.00	
10153.05	Abrechnungskonto Löhne EO & Tagelder		11'979.50	11'979.50	
<b>10155</b>	<b>Weitere Abrechnungskonten</b>		<b>226'574.22</b>	<b>226'574.22</b>	
10155.09	Abrechnungskonto STWEG Salmen		269.35	269.35	
10155.90	Abrechnungskonto Sammelbuchungen		226'304.87	226'304.87	
<b>104</b>	<b>Aktive Rechnungsabgrenzungen</b>	<b>48.70</b>	<b>1'464.35</b>	<b>48.70</b>	<b>1'464.35</b>
<b>1045</b>	<b>Übriger betrieblicher Ertrag</b>	<b>48.70</b>	<b>1'464.35</b>	<b>48.70</b>	<b>1'464.35</b>
<b>10450</b>	<b>RA übriger betrieblicher Ertrag</b>	<b>48.70</b>	<b>1'464.35</b>	<b>48.70</b>	<b>1'464.35</b>
10450.21	Rechnungsabgrenzung übr. betrieblicher Ertrag	48.70	1'464.35	48.70	1'464.35
<b>107</b>	<b>Finanzanlagen</b>	<b>11'167'037.76</b>		<b>1'483'778.76</b>	<b>9'683'259.00</b>
<b>1071</b>	<b>Verzinsliche Anlagen</b>	<b>11'156'807.76</b>		<b>1'481'733.76</b>	<b>9'675'074.00</b>
<b>10710</b>	<b>Verzinsliche Anlagen</b>	<b>11'156'807.76</b>		<b>1'481'733.76</b>	<b>9'675'074.00</b>
10710.21	Rückfallfonds, VVA Aarg. Kantonalbank	11'156'807.76		1'481'733.76	9'675'074.00

Bilanz Ortsbürgergemeinde		01.01.2022	Zuwachs	Abgang	31.12.2022
<b>1072</b>	<b>Langfristige Forderungen</b>	<b>10'230.00</b>		<b>2'045.00</b>	<b>8'185.00</b>
<b>10720</b>	<b>Langfristige Forderungen</b>	<b>10'230.00</b>		<b>2'045.00</b>	<b>8'185.00</b>
10720.21	Darlehen Jagdverein Viola, Zofingen	10'230.00		2'045.00	8'185.00
<b>108</b>	<b>Sachanlagen FV</b>	<b>136'333'394.99</b>	<b>475'109.00</b>	<b>333'213.99</b>	<b>136'475'290.00</b>
<b>1080</b>	<b>Grundstücke FV</b>	<b>122'328'808.00</b>			<b>122'328'808.00</b>
<b>10800</b>	<b>Grundstücke FV</b>	<b>122'328'808.00</b>			<b>122'328'808.00</b>
10800.21	Grundstücke FV OBG	122'328'808.00			122'328'808.00
<b>1084</b>	<b>Gebäude FV</b>	<b>14'004'586.99</b>	<b>475'109.00</b>	<b>333'213.99</b>	<b>14'146'482.00</b>
<b>10840</b>	<b>Gebäude FV</b>	<b>14'004'586.99</b>	<b>475'109.00</b>	<b>333'213.99</b>	<b>14'146'482.00</b>
10840.21	Gebäude FV OBG	11'121'894.00	475'109.00	74'675.00	11'522'328.00
10840.22	Gebäude Fondsvermögen OBG	2'882'692.99		258'538.99	2'624'154.00
<b>14</b>	<b>Verwaltungsvermögen</b>	<b>21'305'370.00</b>		<b>64'940.00</b>	<b>21'240'430.00</b>
<b>140</b>	<b>Sachanlagen VV</b>	<b>21'185'369.00</b>		<b>64'940.00</b>	<b>21'120'429.00</b>
<b>1400</b>	<b>Grundstücke VV</b>	<b>12'032'276.00</b>			<b>12'032'276.00</b>
<b>14000</b>	<b>Grundstücke allg. Haushalt</b>	<b>12'032'276.00</b>			<b>12'032'276.00</b>
14000.21	Grundstücke allg. Haushalt OBG	12'032'276.00			12'032'276.00
<b>1401</b>	<b>Strassen / Verkehrswege</b>	<b>1.00</b>			<b>1.00</b>
<b>14019</b>	<b>Strassen / Verkehrswege Waldwirtschaft</b>	<b>1.00</b>			<b>1.00</b>
14019.21	Strassen/Verkehrswege Waldwirtschaft OBG	1.00			1.00
<b>1404</b>	<b>Hochbauten</b>	<b>228'553.00</b>		<b>26'250.00</b>	<b>202'303.00</b>
<b>14040</b>	<b>Hochbauten allg. Haushalt</b>	<b>228'553.00</b>		<b>26'250.00</b>	<b>202'303.00</b>
14040.21	Hochbauten allg. Haushalt OBG	896'424.05			896'424.05
14040.99	WB Hochbauten allg. Haushalt	-667'871.05		26'250.00	-694'121.05
<b>1405</b>	<b>Waldungen</b>	<b>8'382'879.00</b>			<b>8'382'879.00</b>
<b>14050</b>	<b>Waldungen allg. Haushalt</b>	<b>8'382'879.00</b>			<b>8'382'879.00</b>
14050.21	Waldungen allg. Haushalt OBG	8'382'879.00			8'382'879.00
<b>1406</b>	<b>Mobilien</b>	<b>541'660.00</b>		<b>38'690.00</b>	<b>502'970.00</b>
<b>14069</b>	<b>Mobilien Waldwirtschaft</b>	<b>541'660.00</b>		<b>38'690.00</b>	<b>502'970.00</b>
14069.21	Mobilien Waldwirtschaft	580'347.90			580'347.90
14069.99	WB Mobilien Waldwirtschaft	-38'687.90		38'690.00	-77'377.90
<b>145</b>	<b>Beteiligungen, Grundkapitalien</b>	<b>120'001.00</b>			<b>120'001.00</b>
<b>1454</b>	<b>Beteiligungen an öffentl. Unternehmungen</b>	<b>100'001.00</b>			<b>100'001.00</b>
<b>14540</b>	<b>Beteiligungen an öffentl. Unternehmungen allg. Haushalt</b>	<b>100'001.00</b>			<b>100'001.00</b>
14540.21	Beteiligungen an öffentl. Unternehmungen allg. Haushalt	250'000.00			250'000.00
14540.99	WB Beteiligung an öffentl. Unternehmungen allg. Haushalt	-149'999.00			-149'999.00
<b>1455</b>	<b>Beteiligungen an privaten Unternehmungen</b>	<b>20'000.00</b>			<b>20'000.00</b>
<b>14550</b>	<b>Beteiligungen an privaten Unternehmungen allg. Haushalt</b>	<b>20'000.00</b>			<b>20'000.00</b>
14550.21	Beteiligungen an privaten Unternehmungen allg. Haushalt	20'000.00			20'000.00
<b>Passiven</b>		<b>173'832'167.47</b>	<b>5'200'595.74</b>	<b>5'291'272.64</b>	<b>173'741'490.57</b>
<b>20</b>	<b>Fremdkapital</b>	<b>2'191'777.61</b>	<b>2'794'130.84</b>	<b>2'647'894.54</b>	<b>2'338'013.91</b>
<b>200</b>	<b>Laufende Verbindlichkeiten</b>	<b>461'409.25</b>	<b>2'633'333.05</b>	<b>2'437'762.65</b>	<b>656'979.65</b>
<b>2000</b>	<b>Laufende Verbindlichkeiten aus Lieferungen &amp; Leistungen von Dritten</b>	<b>195'082.75</b>	<b>2'448'346.25</b>	<b>2'263'002.85</b>	<b>380'426.15</b>
<b>20000</b>	<b>Laufende Verbindlichkeiten aus Lieferungen &amp; Leistungen</b>	<b>195'082.75</b>	<b>2'098'704.45</b>	<b>1'915'017.85</b>	<b>378'769.35</b>
20000.01	Kreditoren Sammelkonto	195'082.75	2'098'704.45	1'915'017.85	378'769.35

Bilanz Ortsbürgergemeinde		01.01.2022	Zuwachs	Abgang	31.12.2022
<b>20001</b>	<b>Kreditoren Sozial- &amp; Personalversicherungen</b>		<b>349'641.80</b>	<b>347'985.00</b>	<b>1'656.80</b>
20001.01	Abrechnungskonto Lohn AHV/IV/ALV/FAK		122'712.55	122'712.55	
20001.02	Abrechnungskonto Lohn UVG		391.70	391.70	
20001.03	Abrechnungskonto Lohn UVG-Zusatz		1'414.30	1'414.30	
20001.04	Abrechnungskonto Lohn Krankentaggeld		4'123.80	4'123.80	
20001.06	Abrechnungskonto Lohn Pensionskasse		183'910.15	183'910.15	
20001.22	Abrechnungskonto Lohn SUVA OBG		37'089.30	35'432.50	1'656.80
<b>2002</b>	<b>Steuern</b>		<b>3'094.80</b>	<b>3'094.80</b>	
<b>20022</b>	<b>Steuerschulden MWST</b>		<b>3'094.80</b>	<b>3'094.80</b>	
20022.80	MWST Abrechnungskonto		3'094.80	3'094.80	
<b>2003</b>	<b>Erhaltene Anzahlungen von Dritten</b>	<b>242'945.00</b>	<b>173'510.00</b>	<b>171'665.00</b>	<b>244'790.00</b>
<b>20030</b>	<b>Erhaltene Anzahlungen von Dritten</b>	<b>242'945.00</b>	<b>173'510.00</b>	<b>171'665.00</b>	<b>244'790.00</b>
20030.05	Abalmmo Anzahlungen von Dritten LS HKNK	242'945.00	173'510.00	171'665.00	244'790.00
<b>2005</b>	<b>Interne Kontokorrente</b>	<b>23'381.50</b>	<b>8'382.00</b>		<b>31'763.50</b>
<b>20054</b>	<b>Abrechnungskonten Zahlungsverkehr</b>	<b>23'381.50</b>	<b>8'382.00</b>		<b>31'763.50</b>
20054.04	Abrechnungskonto Debitoren Vorauszahlungen	23'381.50	8'382.00		31'763.50
<b>204</b>	<b>Passive Rechnungsabgrenzungen</b>	<b>44'884.83</b>	<b>51'189.03</b>	<b>44'884.83</b>	<b>51'189.03</b>
<b>2041</b>	<b>Sach- &amp; übriger Betriebsaufwand</b>	<b>30'500.00</b>	<b>952.70</b>	<b>30'500.00</b>	<b>952.70</b>
<b>20410</b>	<b>Rechnungsabgrenzung Sach- &amp; übriger Betriebsaufwand</b>	<b>30'500.00</b>	<b>952.70</b>	<b>30'500.00</b>	<b>952.70</b>
20410.21	Rechnungsabgrenzung Sach- & übr. Betriebsaufwand	30'500.00	952.70	30'500.00	952.70
<b>2043</b>	<b>Transfers der Erfolgsrechnung</b>	<b>14'384.83</b>	<b>44'236.33</b>	<b>14'384.83</b>	<b>44'236.33</b>
<b>20430</b>	<b>RA Transfers der Erfolgsrechnung</b>	<b>14'384.83</b>	<b>44'236.33</b>	<b>14'384.83</b>	<b>44'236.33</b>
20430.21	Rechnungsabgrenzung Transfers der Erfolgsrechnung	14'384.83	44'236.33	14'384.83	44'236.33
<b>2045</b>	<b>Übriger betrieblicher Ertrag</b>		<b>6'000.00</b>		<b>6'000.00</b>
<b>20450</b>	<b>RA übriger betrieblicher Ertrag</b>		<b>6'000.00</b>		<b>6'000.00</b>
20450.21	Rechnungsabgrenzung übr. betrieblicher Ertrag		6'000.00		6'000.00
<b>205</b>	<b>Kurzfristige Rückstellungen</b>	<b>82'790.34</b>	<b>15'007.00</b>	<b>24'654.07</b>	<b>73'143.27</b>
<b>2050</b>	<b>Kurzfrist. Rückstellungen Mehrleistungen des Personals</b>	<b>82'790.34</b>	<b>7.00</b>	<b>17'154.07</b>	<b>65'643.27</b>
<b>20500</b>	<b>Kurzfrist. Rückstellungen Mehrleistungen Personal</b>	<b>82'790.34</b>	<b>7.00</b>	<b>17'154.07</b>	<b>65'643.27</b>
20500.21	Kurzfr. Rückstellungen Mehrleistungen Personal	82'790.34	7.00	17'154.07	65'643.27
<b>2055</b>	<b>Kurzfristige Rückstellungen übr. betriebliche Tätigkeit</b>		<b>15'000.00</b>	<b>7'500.00</b>	<b>7'500.00</b>
<b>20550</b>	<b>Kurzfristige Rückstellungen übr. betriebliche Tätigkeit</b>		<b>15'000.00</b>	<b>7'500.00</b>	<b>7'500.00</b>
20550.21	Kurzfristige Rückstellungen übr. betriebliche Tätigkeit		15'000.00	7'500.00	7'500.00
<b>208</b>	<b>Langfristige Rückstellungen</b>		<b>94'562.71</b>		<b>94'562.71</b>
<b>2089</b>	<b>Übr.langfr.Rückstellungen der ER</b>		<b>94'562.71</b>		<b>94'562.71</b>
<b>20890</b>	<b>Übr.langfrist.Rückstellungend.ER</b>		<b>94'562.71</b>		<b>94'562.71</b>
20890.02	Rückstellung Thermalquelle Schiffacker		94'562.71		94'562.71
<b>209</b>	<b>Verbindlichkeiten gegenüber SF &amp; Fonds im FK</b>	<b>1'602'693.19</b>	<b>39.05</b>	<b>140'592.99</b>	<b>1'462'139.25</b>
<b>2091</b>	<b>Verbindlichkeiten gegenüber Fonds im FK</b>	<b>1'602'693.19</b>	<b>39.05</b>	<b>140'592.99</b>	<b>1'462'139.25</b>
<b>20910</b>	<b>Verbindlichkeiten gegenüber Fonds im FK</b>	<b>1'602'693.19</b>	<b>39.05</b>	<b>140'592.99</b>	<b>1'462'139.25</b>
20910.21	Fonds Custos Nussbaumer	186'390.15	39.05		186'429.20
20910.22	Fonds Johann Friedrich Bröchin	126'877.65		303.80	126'573.85
20910.23	Fonds Maria Flaig	873'952.18		38'739.35	835'212.83
20910.24	Fonds Ernst & Heidi Heitzmann	375'573.21		98'249.84	277'323.37
20910.29	Fonds Reptilienschutzmassnahmen Augarten	39'900.00		3'300.00	36'600.00
<b>29</b>	<b>Eigenkapital</b>	<b>171'640'389.86</b>	<b>2'406'464.90</b>	<b>2'643'378.10</b>	<b>171'403'476.66</b>
<b>291</b>	<b>Fonds</b>	<b>11'295'146.37</b>	<b>73'052.05</b>	<b>1'556'782.71</b>	<b>9'811'415.71</b>

Bilanz Ortsbürgergemeinde		01.01.2022	Zuwachs	Abgang	31.12.2022
<b>2910</b>	<b>Fonds im Eigenkapital</b>	<b>11'295'146.37</b>	<b>73'052.05</b>	<b>1'556'782.71</b>	<b>9'811'415.71</b>
<b>29100</b>	<b>Fonds im Eigenkapital</b>	<b>11'295'146.37</b>	<b>73'052.05</b>	<b>1'556'782.71</b>	<b>9'811'415.71</b>
29100.21	Rückfallfonds Augarten	9'976'822.33		1'328'510.87	8'648'311.46
29100.22	Rückfallfonds Ziegelacker	774'130.57		107'738.58	666'391.99
29100.23	Rückfallfonds Weidenweg	405'854.86		45'484.31	360'370.55
29100.24	Kultur- und Holzförderungs fonds	71'289.20	10'000.00	12'500.00	68'789.20
29100.25	Fonds Fricktaler Museum	67'049.41	63'052.05	62'548.95	67'552.51
<b>295</b>	<b>Aufwertungsreserve</b>	<b>20'415'155.00</b>			<b>20'415'155.00</b>
<b>2950</b>	<b>Aufwertungsreserve</b>	<b>20'415'155.00</b>			<b>20'415'155.00</b>
<b>29500</b>	<b>Aufwertungsreserve allgemeiner Haushalt</b>	<b>20'415'155.00</b>			<b>20'415'155.00</b>
29500.22	Aufwertungsreserve Grundstücke OBG	20'415'155.00			20'415'155.00
<b>299</b>	<b>Bilanzüberschuss / -fehlbetrag</b>	<b>139'930'088.49</b>	<b>2'333'412.85</b>	<b>1'086'595.39</b>	<b>141'176'905.95</b>
<b>2990</b>	<b>Jahresergebnis</b>	<b>1'086'595.39</b>	<b>1'246'817.46</b>	<b>1'086'595.39</b>	<b>1'246'817.46</b>
<b>29900</b>	<b>Jahresergebnis</b>	<b>1'086'595.39</b>	<b>1'246'817.46</b>	<b>1'086'595.39</b>	<b>1'246'817.46</b>
29900.21	Jahresergebnis Erfolgsrechnung	1'086'595.39	1'246'817.46	1'086'595.39	1'246'817.46
<b>2999</b>	<b>Kumulierte Ergebnisse der Vorjahre</b>	<b>138'843'493.10</b>	<b>1'086'595.39</b>		<b>139'930'088.49</b>
<b>29990</b>	<b>Kumulierte Ergebnisse der Vorjahre</b>	<b>138'843'493.10</b>	<b>1'086'595.39</b>		<b>139'930'088.49</b>
29990.21	Kumulierte Ergebnisse der Vorjahre OBG	138'843'493.10	1'086'595.39		139'930'088.49



**GELDFLUSSRECHNUNG**

**Ortsbürgergemeinde Rheinfelden**

**Bezeichnung**

	2022	2021
	CHF	CHF
Ergebnis Erfolgsrechnung ohne Spezialfinanzierung (+ = Ertragsüberschuss / - = Aufwandüberschuss)	1'246'817.46	1'086'595.39
Abschreibungen von Verwaltungsvermögen und Investitionsbeiträgen	64'940.00	64'937.90
Abtragung Bilanzfehlbetrag	0.00	0.00
Wertberichtigungen auf Darlehen und Beteiligungen	0.00	0.00
Auflösung passivierte Investitionsbeiträge (-)	0.00	0.00
Entnahme (-) aus Aufwertungsreserve	0.00	0.00
Realisierte Kursverluste (+) und Gewinne (-) / Wertberichtigungen Anlagen FV	1'561'036.65	-907'022.09
Aufwertung VV (-)	0.00	0.00
Abnahme (+) / Zunahme (-) von Forderungen	-21'837.18	-308'234.37
Abnahme (+) / Zunahme (-) von aktiven Rechnungsabgrenzungen	-1'415.65	1'766.80
Abnahme (+) / Zunahme (-) von Vorräten	0.00	0.00
Abnahme (-) / Zunahme (+) von laufenden Verbindlichkeiten	195'570.40	-11'638.65
Abnahme (-) / Zunahme (+) von passiven Rechnungsabgrenzungen	6'304.20	-5'402.00
Abnahme (-) / Zunahme (+) von kurzfristigen Rückstellungen	-9'647.07	14'823.09
Abnahme (-) / Zunahme (+) von langfristigen Rückstellungen	94'562.71	0.00
Abnahme (-) / Zunahme (+) von Fonds im Eigenkapital	-1'620'984.60	1'223'397.58
Abnahme (-) / Zunahme (+) von Legaten und Stiftungen ohne eigene Rechtspersönlichkeit im EK	0.00	0.00
Abnahme (-) / Zunahme (+) von Rücklagen der Globalbudgetbereiche	0.00	0.00
Abnahme (-) / Zunahme (+) von Vorfinanzierungen	0.00	0.00
<b>Geldfluss aus operativer Tätigkeit</b>	<b>1'515'346.92</b>	<b>1'159'223.65</b>
<b>Geldfluss aus Investitions- und Anlagentätigkeit</b>		
Liquiditätswirksame Einnahmen (+) der Investitionsrechnung (exkl. Darlehen/Beteiligungen)	0.00	0.00
Liquiditätswirksame Ausgaben (-) der Investitionsrechnung (exkl. Darlehen/Beteiligungen)	0.00	0.00
Rückzahlung bzw. Verkauf (+) von Darlehen und Beteiligungen, Grundkapitalien VV	0.00	0.00
Vergabe bzw. Kauf (-) von Darlehen und Beteiligungen, Grundkapitalien VV	0.00	0.00
<b>Geldfluss aus Investitionstätigkeit ins Verwaltungsvermögen</b>	<b>0.00</b>	<b>0.00</b>
Verkauf (+) von Sachanlagen FV	0.00	0.00
Kauf (-) / Investitionen (-) von Sachanlagen FV	0.00	-637'407.90
Zunahme (-) / Abnahme (+) von Kontokorrenten (aktive) mit Dritten	0.00	0.00
Verkauf (+) von Finanzanlagen FV	2'045.00	2'045.00
Kauf (-) von Finanzanlagen FV	-221'197.90	-211'041.76
<b>Geldfluss aus Anlagentätigkeit ins Finanzvermögen</b>	<b>-219'152.90</b>	<b>-846'404.66</b>
<b>Geldfluss aus Investitions- und Anlagentätigkeit</b>	<b>-219'152.90</b>	<b>-846'404.66</b>
<b>Geldfluss aus Finanzierungstätigkeit</b>		
Abnahme (-) / Zunahme (+) von Kontokorrenten (passive) mit Dritten	0.00	0.00
Aufnahme (+) von Finanzverbindlichkeiten	0.00	0.00
Rückzahlung (-) von Finanzverbindlichkeiten	0.00	0.00
Abnahme (-) / Zunahme (+) von Verbindlichkeiten gegenüber Fonds im Fremdkapital	-3'300.00	-3'300.00
Zunahme (+) von Legaten und Stiftungen ohne eigene Rechtspersönlichkeit im EK	0.00	0.00
<b>Geldfluss aus Finanzierungstätigkeit</b>	<b>-3'300.00</b>	<b>-3'300.00</b>
<b>Total Geldfluss</b>	<b>1'292'894.02</b>	<b>309'518.99</b>
Bestand Flüssige Mittel inkl. Kontokorrent Einwohnergemeinde 1.1.	4'194'933.35	3'885'414.36
<b>Bestand Flüssige Mittel inkl. Kontokorrent Einwohnergemeinde 31.12.</b>	<b>5'487'827.37</b>	<b>4'194'933.35</b>
Kontrollrechnung Differenz Geldfluss	0.00	0.00

**EIGENKAPITALNACHWEIS JAHRESRECHNUNG 2022  
ORTSBÜRGERGEMEINDE**

	290	291	292	293	295	296	299	29
	Verpflichtungen bzw. Vorstüsse gegenüber Spezialfinanzierungen	Fonds im Eigenkapital	Rücklagen der Globalbudgetbereiche	Vorfinanzierungen	Aufwertungsreserve	Marktwert- und Wertschwankungs-reserve Finanzvermögen	Bilanzüberschuss / -fehlbetrag	Eigenkapital (Total)
Bestand per 01.01.	0.00	11'295'146.37	0.00	0.00	20'415'155.00	0.00	139'930'088.49	171'640'389.86
Einlagen in Spezialfinanzierungen EK 3510								0.00
Entnahmen aus Spezialfinanzierungen des EK 4510								0.00
Einlagen in Fonds des EK 3511		143'884.45						143'884.45
Entnahmen aus Fonds EK 4511		162'7782.71						162'7782.71
Einlagen in Legate und Stiftungen ohne eigene Rechtspersönlichkeit im EK 3512		167.60						167.60
Entnahmen Legate und Stiftungen ohne eigene Rechtspersönlichkeit im EK 4512								0.00
Einlagen in Rücklagen der Globalbudgetbereiche 3892								0.00
Entnahmen aus Rücklagen der Globalbudgetbereiche 4892								0.00
Einlagen in Vorfinanzierungen des EK 3893								0.00
Entnahmen aus Vorfinanzierungen des EK 4893								0.00
Einlagen in die Marktwert und Wertschwankungsreserve des EK 3896								0.00
Entnahmen aus der Marktwert und Wertschwankungsreserve des EK 4896								0.00
Entnahmen aus Aufwertungsreserve								0.00
Abtragung Bilanzfehlbetrag 3899								0.00
Umbuchungen innerhalb des Eigenkapitals sind manuell zu erfassen								0.00
Jahresergebnis 90							1'246'817.46	1'246'817.46
Bestand per 31.12.	0.00	98'114'416.71	0.00	0.00	20'415'155.00	0.00	141'176'905.95	171'403'476.66





## Ortsbürgergemeinde Finanzvermögen

## Anlagespiegel 2022

## Zusammenfassung

Finanzvermögen	Grund- stücke FV	Gebäude FV	Anlagen im Bau	Total
Bilanzkonto	10800	10840	10870	
	CHF	CHF	CHF	CHF
<b>Nettobuchwert per 01.01.2022</b>	<b>122'328'808</b>	<b>14'004'587</b>	<b>0</b>	<b>136'333'395</b>
<b>Anschaffungswerte</b>				
Stand per 01.01.2022	122'328'808	14'004'587	0	136'333'395
Zugänge	0	0	0	0
Anpassung von Verkehrswerten	0	141'895	0	141'895
Umgliederungen	0	0	0	0
Abgänge	0	0	0	0
Stand per 31.12.2022	122'328'808	14'146'482	0	136'475'290
<b>Kumulierte Abschreibungen</b>				
Stand per 01.01.2022	0	0	0	0
Planmässige Abschreibungen	0	0	0	0
Ausserplanmässige Abschreibungen	0	0	0	0
Umgliederungen	0	0	0	0
Abgänge	0	0	0	0
Stand per 31.12.2022	0	0	0	0
<b>Nettobuchwert per 31.12.2022</b>	<b>122'328'808</b>	<b>14'146'482</b>	<b>0</b>	<b>136'475'290</b>

## Ortsbürgergemeinde Verwaltungsvermögen

## Anlagespiegel 2022

## Zusammenfassung

Verwaltungsvermögen	Grund- stücke VV	Grundstücke Waldwirt- schaft	Strassen / Verkehrswe- ge Waldwirtschaft	Hochbauten	Waldungen	Mobilen, Fahrzeuge Waldwirtschaft	Beteiligungen, Grundkapitalien	Investitions- beiträge	Total
Bilanzkonto	14000	14009	14019	14040	14050	14069	145	146	
	CHF	CHF	CHF	CHF	CHF	CHF	CHF	CHF	CHF
<b>Nettobuchwert per 01.01.2022</b>	<b>12'032'276</b>	<b>0</b>	<b>1</b>	<b>228'553</b>	<b>8'382'879</b>	<b>541'660</b>	<b>120'001</b>	<b>0</b>	<b>21'305'370</b>
<b>Anschaffungswerte</b>									
Stand per 01.01.2022	12'032'276	0	1	896'424	8'382'879	580'348	270'000	0	22'161'928
Zugänge	0	0	0	0	0	0	0	0	0
Umgliederungen	0	0	0	0	0	0	0	0	0
Abgänge	0	0	0	0	0	0	0	0	0
Stand per 31.12.2022	12'032'276	0	1	896'424	8'382'879	580'348	270'000	0	22'161'928
<b>Kumulierte Abschreibungen</b>									
Stand per 01.01.2022	0	0	0	667'871	0	38'688	149'999	0	856'558
Planmässige Abschreibungen	0	0	0	26'250	0	38'690	0	0	64'940
Ausserplanmässige Abschreibungen	0	0	0	0	0	0	0	0	0
Umgliederungen	0	0	0	0	0	0	0	0	0
Abgänge	0	0	0	0	0	0	0	0	0
Stand per 31.12.2022	0	0	0	694'121	0	77'378	149'999	0	921'498
<b>Nettobuchwert per 31.12.2022</b>	<b>12'032'276</b>	<b>0</b>	<b>1</b>	<b>202'303</b>	<b>8'382'879</b>	<b>502'970</b>	<b>120'001</b>	<b>0</b>	<b>21'240'430</b>

## 2.2 Budgetabweichungen

## Ortsbürgergut und Ortsbürgerverwaltung

Funktion	Konto	Abweichungsbegründung
0220	4612.00	Mehrleistungen Stadtoberförster für EWG Rheinfelden und OBG Magden (Betriebsplanrevision)
0290	3144.01	Mehrkosten infolge aufwändiger Instandstellung Mietwohnung Rütteliweg 22 bei Mieterwechsel
3111	3010.00/ 3010.02/ 3010.03	Die Projektanstellung «Fricktaler Museum 2030» und die Aufsichtspersonen des Museums wurden anderen Lohnkonti zugewiesen. Die in Konto 3010.02 (Löhne Lernende, Praktikanten) budgetierten Lohnkosten der Projektanstellung wurden in Konto 3010.00 (Löhne Verwaltungs- & Betriebspersonal) verbucht, während die Löhne des Aufsichtspersonals statt in Konto 3010.02 gemäss Budget erstmals in Konto 3010.03 (Löhne übriges Personal) verbucht wurden. Die gesamthaft ausbezahlte Lohnsumme im Fricktaler Museum liegt rund CHF 7'000.00 unter den budgetierten Kosten.
3111	3511.00/ 4390.01	Der Kanton entrichtete einen nicht budgetierten Beitrag von CHF 22'500.00 aus dem Swisslos-Fonds für «Rhein geschaut! Facetten des Lebens am Hochrhein», eine Ausstellung des Museums im Rahmen der trinationalen Ausstellungsreihe zum Thema Rhein des Netzwerks Museen D-F-CH.
3420	3141.00	Die budgetierte Sanierung der waldquerenden Riburgerstrasse (sogenannte «Waldstrasse») konnte aufgrund der noch immer pendenten und nicht entschiedenen Einwendungen auch im dritten Jahr in Folge nicht realisiert werden.
7610	3132.00	Der Auslaufversuch zur Klärung der Wärmenutzungsmöglichkeit der Thermalquelle Schiffacker konnte im Berichtsjahr ebenfalls noch nicht durchgeführt werden. Der zugesagte und budgetierte Projektbeitrag der Ortsbürgergemeinde im Betrag von CHF 180'000.00 wurde deshalb im Berichtsjahr noch nicht ausbezahlt. Der Beitrag ist im Budget 2023 erneut eingestellt.
9610	3440.00/ 4511.00	Das ausserordentlich schlechte Börsenjahr 2022 führte zu einer Abwertung der Finanzanlagen um CHF 1.552 Mio.
9630	3430.41	Massive Kosteneinsparungen, weil die Aussensanierung der Liegenschaft Jagdgasse 5 (Bröchinhaus) über CHF 90'000.00 günstiger ausgeführt werden konnte als budgetiert (vgl. Kap. 3.4) und weil gleichzeitig auch auf die mit CHF 44'000.00 budgetierte Lüftungsreinigung der Liegenschaft Riburgerstrasse 4 verzichtet werden konnte.
9630	3441.00	Nicht budgetierte Wertberichtigung Liegenschaften Finanzvermögen, Abwertung der Liegenschaft Kirchgasse 2 (Nussbaumer-Haus)
9630	4439.00	Nicht budgetierte Entschädigung der Swissgrid für die Erneuerung des Durchleitungsrechts für eine elektrische Hochspannungsfreileitung auf Parzelle 562 (Oberfeldhof) für 25 Jahre vom 01.01.2024 bis 31.12.2048
9630	4443.00	Nicht budgetierte Marktwertanpassung Liegenschaften Finanzvermögen, Aufwertung der Liegenschaften Rindergasse 6/8, Jagdgasse 5 (Bröchin-Haus und Riburgerstrasse 4)
9631	3441.00	Nicht budgetierte Wertberichtigung der Liegenschaften Fondsvermögen, Abwertung der Liegenschaften Marktgasse 3 (Flaighaus) und Brodlaube 26 (Heitzmann-Haus)

## Waldwirtschaft

Funktion	Konto	Abweichungsbegründung
8200	3010.00	Kosteneinsparung durch Verzicht auf die Temporärstellung eines Forstwarts
8200	3101.01	Mehrkosten infolge deutlich steigender Treibstoffpreise und eingekaufter benötigter Mehrmenge
8200	3109.00	Notwendiger, massiv angewachsener Energieholzeinkauf zur Deckung des Holzschnitzelbedarfs (Wärmeverbund Rüchi) und Stückholzbedarfs (explodierende Nachfrage von Privatkundinnen und -kunden wegen der aktuellen Energiekrise als Folge des Ukraine-Kriegs) in Rheinfelden. Die Budgetierung hinkt dem unerwartet rasanten Anstieg des erforderlichen Energieholzeinkaufs hinterher. Die Mehrkosten durch den erhöhten Energieholzeinkauf im Betrag von rund CHF 157'500.00 werden durch die Mehrerträge beim Verkauf von Brennholz/Stückholz (+CHF 57'000.00) und Schnitzelholz (+CHF 114'700.00) kompensiert.
8200	3141.00	Die budgetierten Mittel für Drittleistungen im Waldstrassenunterhalt wurden nur zu einem Drittel beansprucht.
8200	4250.01	Mehrertrag Nadelstammholz durch höheren Durchschnittserlös von CHF 122.00 pro m <sup>3</sup> (budgetiert: CHF 80.00 pro m <sup>3</sup> )
8200	4250.02	Minderertrag Laubstammholz durch geringere Absatzmenge von 409 m <sup>3</sup> (budgetiert: 600 m <sup>3</sup> )
8200	4250.03	Minderertrag Nadelindustrieholz durch geringere Absatzmenge von 114 m <sup>3</sup> (budgetiert: 400 m <sup>3</sup> )
8200	4250.04	Mehrertrag Laubindustrieholz durch Verkauf von 243 m <sup>3</sup> (kein Absatz budgetiert)
8200	4250.05	Mehrertrag Brennholz durch höhere Absatzmenge von 521 m <sup>3</sup> (Budget: 300 m <sup>3</sup> ) und höheren Durchschnittserlös von CHF 186.00 pro m <sup>3</sup> (budgetiert: CHF 133.00 pro m <sup>3</sup> ) infolge des grösseren Anteils an höherpreisigem ofenfertigem Scheitholz
8200	4250.06	Mehrertrag Schnitzelholz durch höheren Durchschnittserlös von CHF 125.00 pro m <sup>3</sup> (budgetiert: CHF 107.00)
8200	4611.00	Mehrertrag durch erbrachte Mehrleistungen zugunsten Staatswald infolge höherer Holznutzung
8200	4631.00	Mehrertrag durch nicht budgetierte Kantonsbeiträge an realisierte Naturschutzprojekte

## 2.3 Kennzahlen Liegenschaften

Objekte (Beträge in CHF 1'000)	Rinder- gasse 6+8 <i>Finanzvermögen</i>	Jagdgasse 5 (Bröchin) <i>Finanzvermögen</i>	Brodlaube 22 (Nussbaumer) <i>Finanzvermögen</i>	Riburger- strasse 4 <i>Finanzvermögen</i>	Brodlaube 26 (Heitzmann) <i>Fondsvermögen</i>	Markt-gasse 3 (Maria Flaig) <i>Fondsvermögen</i>	Total Liegen- schaften
Immobilienwert per 31.12.2021	2'755	1'241	903	6'623	1'435	1'189	14'146
<b>Erfolgsrechnung</b>							
Aufwand gesamt	30	200	83	35	170	122	640
Ertrag gesamt	417	107	67	671	74	88	1'424
Nettoerfolg	387	-94	-15	636	-96	-34	784
in % des Immobilienwerts	14.0%	-7.5%	-1.7%	9.6%	-6.7%	-2.9%	5.5%
<b>Mieten</b>							
Sollmiete	220	79	67	421	73	88	948
Leerstand	0	0	0	0	0	0	0
Mietertrag realisiert	220	79	67	421	73	88	948
in % des Immobilienwerts	8.0%	6.3%	7.4%	6.4%	5.1%	7.4%	6.7%
Anzahl Mieterwechsel	1	0	0	0	1	1	3

Aufwendungen im Zusammenhang mit den Nebenkostenabrechnungen werden seit 2017 über die Bilanz abgewickelt und sind in der Aufstellung nicht mehr ersichtlich.

## Anhang Geschäftsbericht

### 3.1 Statistisches

Zahl der stimmberechtigten Ortsbürgerinnen und Ortsbürger Ende 2022: **307** (2021: 312)

Im Jahre 2022 verstorbene Ortsbürgerinnen und Ortsbürger mit Wohnsitz in Rheinfelden:

Todestag	Name	Geburtsjahr
18.01.2022	Soder Bernhardine	1926
27.01.2022	Klemm Erika	1917
18.02.2022	Hübscher Hedy	1932
13.05.2022	Oeschger Walter	1926

### 3.2 Kommissionen

Mitglieder der Ortsbürgerkommission	Mitglieder der Finanzkommission
Herzog Walter, Präsident Mazzi Franco, Stadtammann und Vize-Präsident Ammann Susanne Habich Carlo Probst Thomas Rosenthaler Güdel Katharina Vogel Corina Steck Kurt	Eltschinger Bruno, Präsident Corrigan Konrad Herzog Thomas Lustenberger Martin Rohrer Jolanda

### 3.3 Versammlungen

Versammlung der Ortsbürgergemeinde vom 13. Juni 2022	Versammlung der Ortsbürgergemeinde vom 05. Dezember 2022
Protokoll; Genehmigung	Protokoll; Genehmigung
Jahresrechnung 2021; Genehmigung	Budget 2023; Genehmigung
Geschäftsbericht 2021; Kenntnisnahme	Verschiedenes
Verschiedenes	



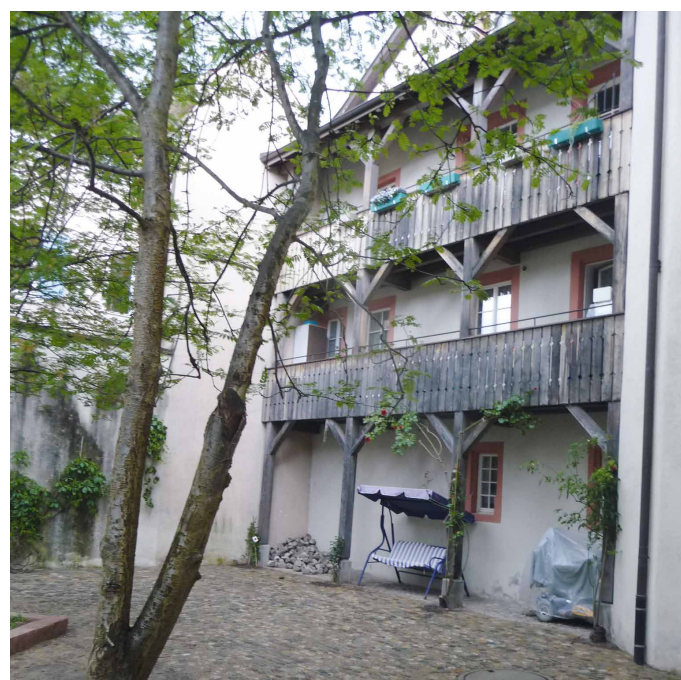
### 3.4 Aktivitäten im Ortsbürgergut

#### Jagdgasse 5: Sanierung Aussenfassade

Das im 15. und 16. Jahrhundert gebaute Haus an der Jagdgasse 5 diente im 18. Jahrhundert als Taverne (altes Gasthaus zum Ochsen). Um 1800 erwarb der Gerber Martin Bröchin die Liegenschaft. Der Tavernenbetrieb wurde aufgegeben. 1863 liess Emil Bröchin das Gebäude renovieren und gab die Gerberei auf. 1916 erfolgte der Laubenanbau an die Westfassade des Nebenhauses. Im Jahr 1981 erwarb die Ortsbürgergemeinde Rheinfelden das Haus aus dem Besitz der Familie Bröchin.

Die Innensanierung des kantonal geschützten Bröchin-Hauses liegt bereits 10 Jahre zurück. Angesichts der beträchtlichen Investitionskosten wurde damals auf die Instandstellung der Aussenfassade verzichtet. Da zwischenzeitlich Fassaden, Fensterläden und das

übrige Holzwerk unter der Witterung weiter gelitten haben, wurde für 2022 die Aussensanierung im Umfang von 270'000.00 Franken budgetiert. Aufgrund eines optimierten Ablaufs und geschickter Vergaben durch den beauftragten Architekten konnten die Kosten um über einen Drittel unterschritten werden. Das Terminprogramm wurde unter Berücksichtigung der Brutzeit der am Gebäude brütenden Mauersegler festgelegt. Begünstigt durch das gute Wetter im vergangenen Sommer konnten die Arbeiten wie geplant ausgeführt werden. Die Farben für die Aussenfassade und das Holzwerk wurden gemeinsam mit der Kantonalen Denkmalpflege festgelegt. Die neue Ziegeleindeckung schützt die Umfassungsmauer künftig besser vor Witterungseinflüssen. Nach der erfolgreichen Aussensanierung ist das markante Bröchin-Haus nun für viele Jahre wieder ein repräsentatives bauliches Schmuckstück der Rheinfelder Altstadt.



Innenhof-Fassade mit Lauben vor der Sanierung



und während der Sanierungsarbeiten



Nach erfolgter Sanierung erstrahlt das altehrwürdige Bröchin-Haus mit dem früheren Pranger an der Ecke Kapuzinergasse-Jagdasse in neuem Glanz.



### 3.5 Aktivitäten im Forstbetrieb

#### Personal

Am 11. August 2022 beendete Andrin Alt, geb. am 01. April 2003, Hölstein BL, nach erfolgreichem Abschluss seiner Berufslehre zum Forstwart EFZ seine Anstellung bei der Ortsbürgergemeinde Rheinfelden. Als neuer Forstwart-Lernender trat Mauro Hummel, geb. am 24. Januar 2006, Birsfelden BL, am 08. August 2022 in den Dienst der Ortsbürgergemeinde Rheinfelden.

Im Oktober 2022 erkrankte der langjährige Forstwart Sven Reimann völlig überraschend sehr schwer und wurde auf unbestimmte Zeit krankgeschrieben. Der Gemeinderat hat deshalb mit Protokollauszug vom 21. November 2022 die vorübergehende Anstellung eines zusätzlichen Forstwarts in der Forstverwaltung der Ortsbürger-

gemeinde Rheinfelden genehmigt mit Kompensation der Stelle bei der nächsten sich ergebenden Vakanz in der Forstwartequipe. Mit Herrn Bastian Schaub, geb. am 11. Mai 2001, Basel, konnte die Forstverwaltung schon im Dezember 2022 einen qualifizierten jungen Forstwart für eine Anstellung bei der Ortsbürgergemeinde Rheinfelden mit Stellenantritt im Januar 2023 gewinnen.

Der Berufsunfallversicherungs-Prämiensatz des Forstbetriebs Rheinfelden-Magden-Wallbach liegt seit 9 Jahren durchwegs unter dem gesetzten Zielwert von 5%. Die Zielwerte von je weniger als 500 Absenztunden infolge Unfall oder Krankheit wurden im Berichtsjahr nicht ganz erreicht.

In Stunden	2014	2015	2016	2017	2018	2019	2020	2021	2022	Ziel
Absenzen Unfall	186	1'012	516	255	220	289	339	681	552	< 500
Absenzen Krankheit	719	295	300	736	455	616	1'200	251	670	< 500
Brutto-Std. Forstbetrieb	15'556	14'509	16'640	15'293	13'892	14'582	14'088	14'486	14'374	15'000
BUV-Prämiensatz Forstbetrieb	4.90%	4.66%	4.19%	4.24%	4.66%	4.91%	4.91%	4.91%	4.76%	< 5%

#### Weiterbildung

Das Forstteam besuchte folgende eintägige Weiterbildungskurse:

- 18.03.2022: Das Klima verändert den Wald – wie weiter?, Symposium, Suhr, Stadtoberförster Kurt Steck und Förster Bruno Staudacher
- 25.04.2022: Berufsbildnertagung, Lupfig, Förster Bruno Staudacher und Forstwart Mischa Baumgartner
- 21.–25.03.2022: Berufsbildnerkurs, Maienfeld GR, Forstwart Mischa Baumgartner
- 13.06.2022: Führen von Kleinmaschinen, Lupfig, Förster Bruno Staudacher und Forstwart Markus Körkel
- 21.06.2022: Waldbau im Klimawandel, Dauerwald & Adaption, Erlinsbach, Förster Bruno Staudacher
- 16.09.2022: Waldschäden durch Trockenheit, Exkursion Muttenz und Birsfelden BL, ganzes Forstteam
- 20.09.2022: Workshop Wiesel, Sarmenstorf, ganzes Forstteam ohne Stadtoberförster
- 27.09.2022: Wald und Klimawandel & Bachrevitalisierung, Forstamtsleitertreffen Kaisten/Hornussen, Stadtoberförster Kurt Steck
- 26.10.2022: Wald im Klimawandel – wie weiter?, Oberentfelden, Stadtoberförster Kurt Steck

#### Witterung und Zustand des Waldes

Während das Jahr 2021 nach drei von 2018 bis 2020 aufeinander folgenden Hitzejahren rund 1°C kühler ausfiel und mit Ausnahme der Südostschweiz insgesamt für einmal wieder für überdurchschnittlich viel Niederschlag sorgte, brach das Berichtsjahr 2022 alle bisherigen Temperaturrekorde. 2022 ist in der Schweiz das deutlich wärmste Jahr seit Messbeginn im Jahr 1864. Im Gegensatz zum Vorjahr mit viel Niederschlag im Frühjahr und Sommer und einem trockenen Herbst war es im Berichtsjahr 2022 in der Südschweiz schon von Jahresbeginn und in der übrigen Schweiz von März bis Ende Sommer ausgesprochen trocken. Der Herbst 2022 brachte dann in der West- und Nordschweiz und so auch im Raum Rheinfelden reichlich Niederschlag, sodass insgesamt nur ein mässiges Niederschlagsdefizit resultierte. In der Süd- und Südostschweiz blieb aber ein beträchtliches Niederschlagsmanko bestehen.

Nachdem sich die trockenheitsgeschädigten Waldbestände im Vorjahr etwas erholen konnten, setzte die während der Wachstumsperiode vom Frühjahr bis Ende Sommer 2022 anhaltende Trockenheit den Waldbeständen erneut zu. Aufgrund des Wassermangels mussten die Bäume die Wasserverdunstung und den Gasaustausch durch Verkleinern der Spaltöffnungen der Blätter reduzieren. Der Wassermangel führt so auch zu einer erheblichen Reduktion der Photosynthese und einem entsprechend geringeren Pflanzenwachstum. Um nicht sogar ein Abreißen der lebenswichtigen Wassersäule in den Gefässen und damit den Verdunstungstod zu riskieren, warfen viele Laubbäume auf den trockenheitsempfindlichen Schotterböden der Waldungen Heimeholz, Wäberhölzli und Rüchi bereits im August ihr noch grünes, vertrocknetes Laub ab. Den Bäumen blieb dabei keine Zeit, um die Knospenbildung ordentlich abzuschliessen und um die in den Blättern gespeicherten Nährstoffe zurückzuzie-



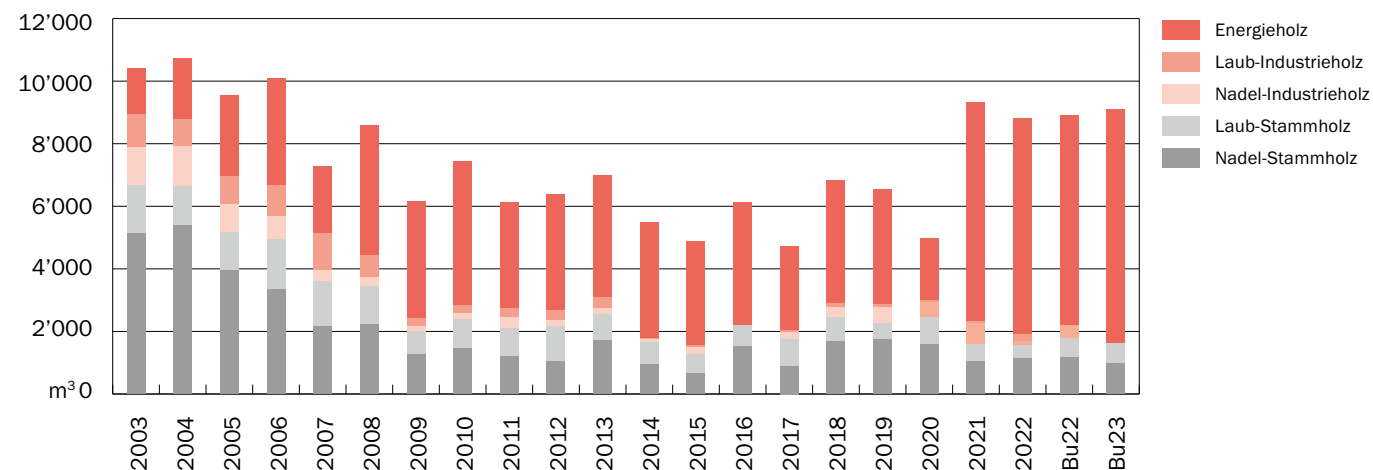
hen und im Speichergewebe von Ästen, Stamm und Wurzeln einzulagern. Der vorzeitige Blattwurf schwächt die durch die anhaltende Trockenheit in ihrer Vitalität bereits beeinträchtigten Bäume zusätzlich. Es bleibt zu hoffen, dass sich die meisten der betroffenen Bäume bis im kommenden Frühjahr wieder soweit erholen, dass sie

normal austreiben und weiterwachsen können. Dabei ist sicher hilfreich, wenn die Bäume aufgrund der vielen Herbst- und Winterniederschläge im Frühling auf wassergesättigten Böden in die Vegetationsperiode starten können.

**Holznutzung**

Waldeigentümer/in	Waldfläche	Holzabsatz eigenes Waldholz	+/- Lagerveränderung	Verwertete Holznutzung	+ 5 % Abholz (geschätzt, bleibt im Wald liegen)	Total Holznutzung 2022	davon Zwangsnutzungen
<b>OBG Rheinfelden</b>	<b>836 ha</b>	<b>7'318 m<sup>3</sup></b>	<b>-1'344 m<sup>3</sup></b>	<b>5'974 m<sup>3</sup></b>	<b>299 m<sup>3</sup></b>	<b>6'273 m<sup>3</sup></b>	<b>530 m<sup>3</sup></b>
OBG Magden	419 ha	2'198 m <sup>3</sup>	372 m <sup>3</sup>	2'570 m <sup>3</sup>	129 m <sup>3</sup>	2'699 m <sup>3</sup>	240 m <sup>3</sup>
OBG Wallbach	73 ha	244 m <sup>3</sup>	226 m <sup>3</sup>	470 m <sup>3</sup>	23 m <sup>3</sup>	493 m <sup>3</sup>	70 m <sup>3</sup>
Staat Aargau	176 ha	1'206 m <sup>3</sup>	737 m <sup>3</sup>	1'943 m <sup>3</sup>	97 m <sup>3</sup>	2'040 m <sup>3</sup>	23 m <sup>3</sup>
Total Forstbetrieb	1'504 ha	10'966 m <sup>3</sup>	-9 m <sup>3</sup>	10'957 m <sup>3</sup>	548 m <sup>3</sup>	11'505 m <sup>3</sup>	863 m <sup>3</sup>

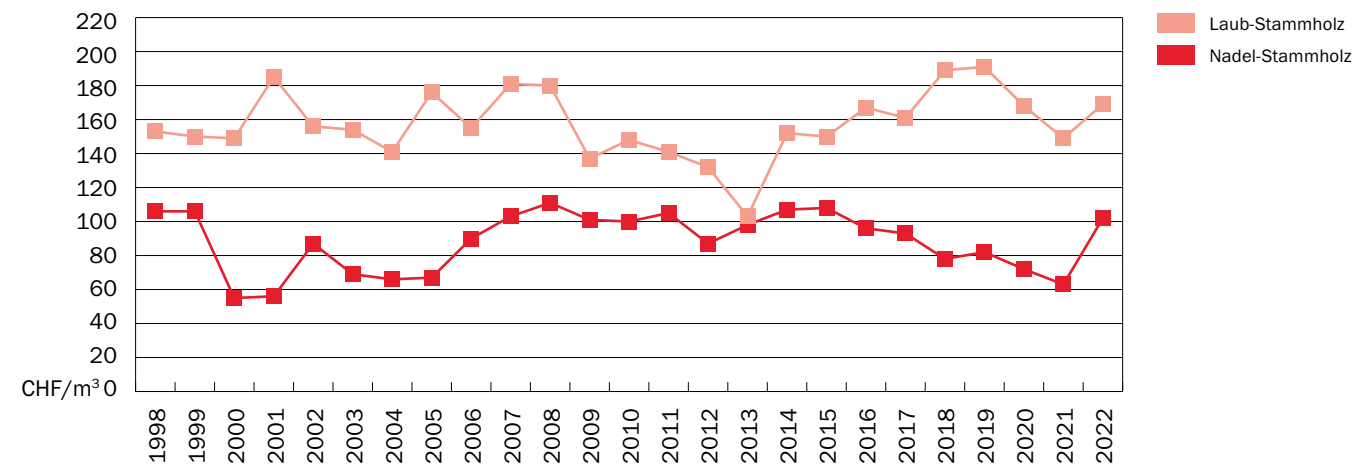
**Holzabsatz im Forstbetrieb der OBG Rheinfelden nach Sortimenten (inkl. zugekauftes Holz)**



Der Jahrhundertsturm Lothar richtete im Rheinfelder Ortsbürgerwald wie an vielen anderen Orten grossflächige Schäden an und zerstörte viele Waldbestände teilweise oder ganz. Die grossflächigen Waldschäden begünstigten in den nachfolgenden Jahren die Massenvermehrung von Borkenkäfern, welchen viele Fichtenbestände zum Opfer fielen. Bei der grossen Menge des in den Jahren 2003 bis 2006 verkauften Nadelstamm- und Nadelindustrieholzes handelte es sich grösstenteils um von Borkenkäfern befallenen und stark entwertetem Holz. Der durch Sturm und Borkenkäfer verursachte Wertverlust war immens. Mit dem Rückgang der Zwangsnutzungen reduzierte sich die Holznutzung in den Rheinfelder Waldungen erheblich und liegt seit Inkrafttreten des neuen Betriebsplans im Jahr 2013 nun meist unter-

halb des bewilligten Jahreshiebsatzes von 7'500 m<sup>3</sup>. Mit der Inbetriebnahme des neuen Wärmeverbundes Rüchi im Januar 2021 stiegen der Gesamtholzabsatz wie auch der Energieholzanteil im Sortimentsmix der Ortsbürgergemeinde Rheinfelden markant an. Zur Deckung des Energieholzbedarfes hat die Forstverwaltung Rheinfelden in den Jahren 2021 und 2022 mit 1'391 m<sup>3</sup> (15% des gesamten Holzabsatzes) bzw. 1'511 m<sup>3</sup> (17% des Holzabsatzes) erstmals namhafte Mengen an Energieholz von ihren Forstbetriebspartnern eingekauft. Zur Versorgung der Rheinfelder Holzschnitzel-Wärmeverbunde Rüchi und Q37 wird die Forstverwaltung auch künftig weiterhin regelmässig Energieholz zukaufen.

**Durchschnittserlöse der Stammholzsortimente im Forstbetrieb der OBG Rheinfelden**



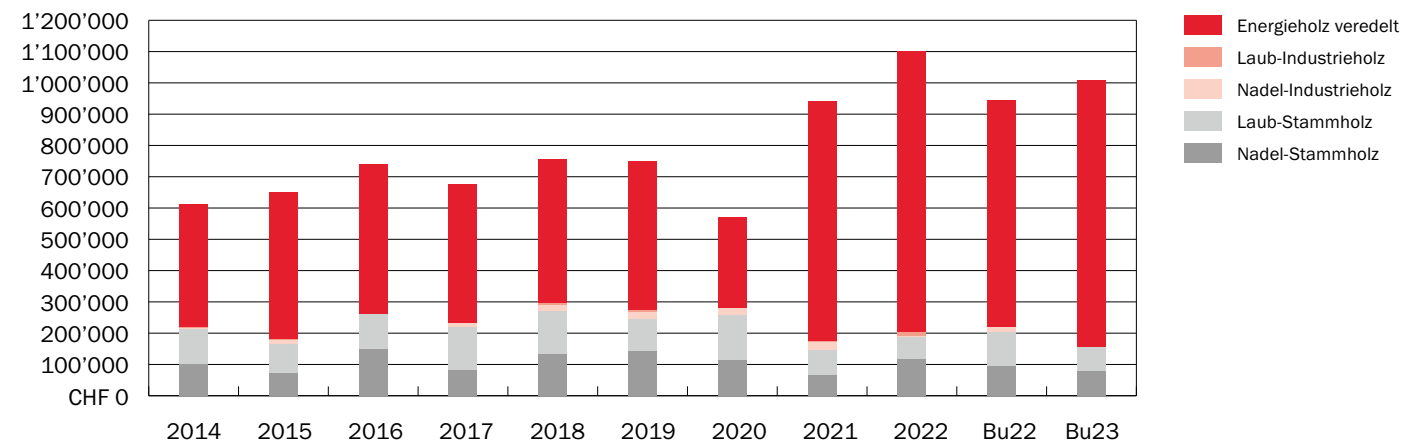
Der Durchschnittserlös beim Nadel-Stammholz lag Ende der 90er-Jahre des letzten Jahrhunderts etwas über CHF 100.00/m<sup>3</sup>. Die Sturmkatastrophe Lothar vom 26. Dezember 1999 führte in ganz Europa zu einem massiven Preiseinbruch. Das plötzliche riesige Überangebot an Sturmholz liess die erzielten Durchschnittserlöse beim Nadelstammholz im Forstbetrieb der OBG Rheinfelden auf unter CHF 60.00/m<sup>3</sup> absacken. Nach einer gewissen Preiserholung im Jahr 2002 sanken die Nadel-Stammholzerlöse in den Folgejahren, bedingt durch die massiven Borkenkäferschäden im Gefolge von Sturm Lothar und dem extrem trockenen Hitzejahr 2003, erneut auf rund CHF 65.00/m<sup>3</sup> ab. Nach dem Abflauen der Borkenkäferkalamität stieg die Nachfrage nach frischem Nadelrundholz und die Preise zogen ab 2006 wieder an. Von 2008 bis 2015 betrug die erzielten Nadelstammholzerlöse mit Ausnahme des Jahres 2012 wieder gut CHF 100.00/m<sup>3</sup> und lagen wieder auf Vor-Lothar-Niveau. Ab 2016 sanken die Durchschnittserlöse, bedingt durch erneut stark anwachsende Zwangsnutzungen (Stürme, Trockenheit und Borkenkäfer), sukzessive wieder ab und erreichten 2021 mit CHF 63.00/m<sup>3</sup> einen erneuten Tiefpunkt. Im Herbst 2021 stiegen die Nadel-Stammholzpreise, bedingt durch eine aussergewöhnlich starke Nachfrage der

USA nach europäischem Holz, deutlich an. Im vergangenen Jahr wurde die Holznachfrage durch den Ukrainekrieg und die dadurch ausgelöste Energiekrise weiter befeuert. Durch die positive Preisentwicklung erhöhte sich der erzielte Durchschnittserlös beim Nadel-Stammholz gegenüber dem Vorjahr um beinahe CHF 40.00/m<sup>3</sup> und liegt erneut über CHF 100.00/m<sup>3</sup> und damit wieder auf dem Niveau vor dem Sturm Lothar Ende des 20. Jahrhunderts.

Beim Laub-Stammholz konnten mit Ausnahme des Jahres 2013 immer markant höhere Durchschnittserlöse erzielt werden als beim Nadel-Stammholz. Dies liegt darin begründet, dass beim Laubholz nurmehr die beste, stark nachgefragte und entsprechend gut bezahlte Stammholzqualität vor allem über die Wertholzsubmission als Rundholz verkauft wird, während drei Viertel der geernteten Laubholzmasse als Energieholz verwertet werden. Die naturbedingt grosse Heterogenität der Holzqualitäten bei den genutzten Laubholzstämmen und die qualitätsbezogene Preissensitivität erklären die grossen Schwankungen des erzielten Durchschnittserlöses beim Laub-Stammholz. Demgegenüber fallen die jährlichen Schwankungen beim qualitativ homogeneren Nadel-Stammholz geringer aus.



### Erlöse der verkauften Holzprodukte im Forstbetrieb der OBG Rheinfelden



Die Inbetriebnahme des neuen Wärmeverbundes Rüchi im Januar 2021, der einzig durch den Forstbetrieb der OBG Rheinfelden mit Holz-schnitzeln beliefert wird, ist für diesen ein Quantensprung. Das für den Forstbetrieb schon zuvor bedeutende Energieholzsoriment hat im Jahr 2021 auf einen Schlag eine überragende Bedeutung erlangt. Ein Ener-

gieholzanteil am Gesamtholzabsatz von 78% erbringt der Ortsbürgerge-meinde Rheinfelden, zu Brennholzschichten, Holzschnitzeln und Wärme-energie verarbeitet und veredelt, im Berichtsjahr einen Erlösanteil an den verkauften Holzprodukten von 81% (CHF 896'000.00 des gesamt-ten Holzerlöses von CHF 1'099'000.00).



## 3.6 Aktivitäten im öffentlichen Engagement der Ortsbürgergemeinde

### Fricktaler Museum

#### Personelles/Organisation/Projekte

Die Museumsleiterin (60%-Pensum) und ihre Stellvertreterin (40%-Pensum) wurden von einem Praktikanten bzw. ab September 2022 von einer Praktikantin unterstützt. Ferner war eine wissenschaftliche Mitarbeiterin in einem 50%-Pensum für das Projekt «Fricktaler Museum (FMR) 2030» zur Erneuerung und Modernisierung des Museums tätig.

#### Projekt Fricktaler Museum 2030

Das Projekt «FMR 2030» wurde 2021 mit der Zielsetzung lanciert, im Rahmen des 900-Jahre-Jubiläums der Stadt Rheinfelden einen rundum erneuerten, modernen Museums- und Ausstellungsbetrieb im sanierten historischen Haus zur Sonne zu eröffnen. Das neue Fricktaler Museum 2030 soll ein Identifikations- und Lernort für Frick-talerinnen und Fricktaler sowie Rheinfelderinnen und Rheinfelder sein und mit einer attraktiven Dauerausstellung und vielfältigen Museumsangeboten die Kulturgeschichte von Region und Stadt spannend und lebendig vermitteln.

Das in zwei Etappen gegliederte Projekt besteht aus dem 2022 gestarteten Vorprojekt sowie der zwischen 2024 und 2030 angesetzten Umsetzung des Hauptprojekts. Das Vorprojekt umfasst zwei Teilprojekte:

- 1.) Neuorganisation des Fricktaler Museums (Betrieb) sowie Neukonzeptionierung der Dauerausstellung und Raumnutzungen
- 2.) Planung der Gebäudesanierung Haus zur Sonne auf Basis einer Machbarkeitsstudie.

Zusätzlich zum Museumsteam sind das Badener Konzept- und Projektbüro imRaum, das Szenografiebüro GroenlandBasel und Villa Nova Architekten aus Basel an der Projekterarbeitung beteiligt.

Im ersten Teilprojekt konzentrierte sich die Arbeit auf folgende Schwerpunkte: Bestandesanalyse, Grobkonzept Neuorganisation und -konzeption, Vernetzung und Kommunikation. In zwei Workshops wurde mit einer breit aufgestellten Arbeitsgruppe die Bestandesana-lyse des heutigen Betriebes erarbeitet sowie entsprechende Handlungsfelder- und -optionen formuliert, diskutiert und analysiert. Das Resultat dieser SWOT-Analyse manifestiert sich in der Vision des neuen Fricktaler Museums 2030, welche als Grundlagenpapier zur Neukonzeptionierung dient. In einem weiteren Workshop lud das Museum alle Fricktaler Institutionen, Vereine und Organisationen mit (kultur)historischen Sammlungs-, Dokumentations- und Vermittlungsaufgaben zum gegenseitigen Austausch bezüglich Sammlung, Sammlungsschwerpunkte, Vermittlung, Inventarisierung, Kommuni-kation und Kooperationen ein; ebenfalls involviert waren die Abtei-lung Kultur des Kantons und der Verband Aargauer Museen und Sammlungen (VAMUS). Im Weiteren fanden 2022 in Bad Säkingen zwei kantonal organisierte Gespräche zur grenzüberschreitenden Zusammenarbeit zwischen den Museen in Rheinfelden, Laufenburg, Frick und Bad Säkingen statt.

Die Verantwortlichen des ersten Teilprojekts entwickelten das Grob-konzept der neuen Dauerausstellung: Ausstellungsthemen wurden definiert, Themenkreise und mögliche Schlüsselobjekte wie auch Ver-mittlungsformate festgelegt, unterschiedliche Erzählebenen, Spots und Spuren angelegt. Eine sinnstiftende Erzählung (= Narrativ), welche durch die neue Dauerausstellung des Fricktaler Museums führen wird, wurde entwickelt und erste Raumzuordnungen definiert. Zeitgleich fand ein intensiver Prozess der Vernetzung und Kommunikation mit diversen Rheinfelder Gruppierungen und Vereinen wie den Rheinfelder Parteien, dem Elternverein, der Kulturkommission und Vertretenden von Jugend- und Behindertenorganisationen statt. Die Beteiligten diskutierten in diversen Einzel- und Gruppengesprächen über die Neukonzeptionierung und die Frage «Was präsentiert und wie zeigt sich das neue Fricktaler Museum im Jahr 2030?». Das Projekt «FMR 2030» sollte dadurch einer möglichst breiten Bevölkerung bekannt und zugänglich gemacht werden, um so die Identifikation mit dem geplan-ten neuen Museum zu steigern.

Im zweiten Teilprojekt Planung der Gebäudesanierung Haus zur Sonne galt es, die Grundlagen für die Machbarkeitsstudie zusammenzutragen. Die Bausubstanz wurde analysiert (Statik, Bodenbelastung, Gebäude-hülle, Haustechnikinstallationen, Brandschutz- und Fluchtwegkonzept, Vorabklärungen mit Behörden und Fachplanenden) und ein fotogram-metrischer Plansatz erstellt. Vertretende des Architekturbüros Villa Nova Basel zeigten das Veränderungspotential des Gebäudes im Bereich Raumstruktur, Verkehrswege, Erschliessung, Neunutzungen usw. mittels Darstellung von möglichen Grund- und Aufrissen auf.

#### Sammlung / Inventarisierung

Auch im Berichtsjahr konnte das Fricktaler Museum verschiedene Schenkungen von Objekten entgegennehmen, welche die Sammlung zur Geschichte und Kultur der Region bereichern (Auswahl):

- Bronzeplatte der Josefine Benziger-Dietschy (1838-1911)
- Büste eines Mädchens von Miquette Frey-Thilo, um 1966
- 12 Schwarzweiss-Fotografien von Mitgliedern der Sebastiani-Bru-derschaft aus dem Jahr 1943
- 10 Objekte aus dem Nachlass von Hans und Anne Wüthrich-Buess, u. a. Hut, Frack und Spazierstock von Hans Wüthrich, Haushalts-bücher von Anne Wüthrich sowie diverse Fotografien und Foto-alben der Familie
- Rund 500 Objekte der Brauerei Salmenbräu – Porträts der Besit-zerfamilie, aber auch Gemälde mit Brauereiansichten und -einbli-cken, Werbemittel wie Entwürfe und Plakate namhafter Grafiker, Jahreskalender und Dokumente wie Pläne und Diplome sowie zahl-reiche Fotografien – aus dem Besitz der Brauerei Feldschlösschen.





Geschenkte Bilddokumente der früheren Brauerei Salmenbräu

#### Konservierung / Restaurierung.

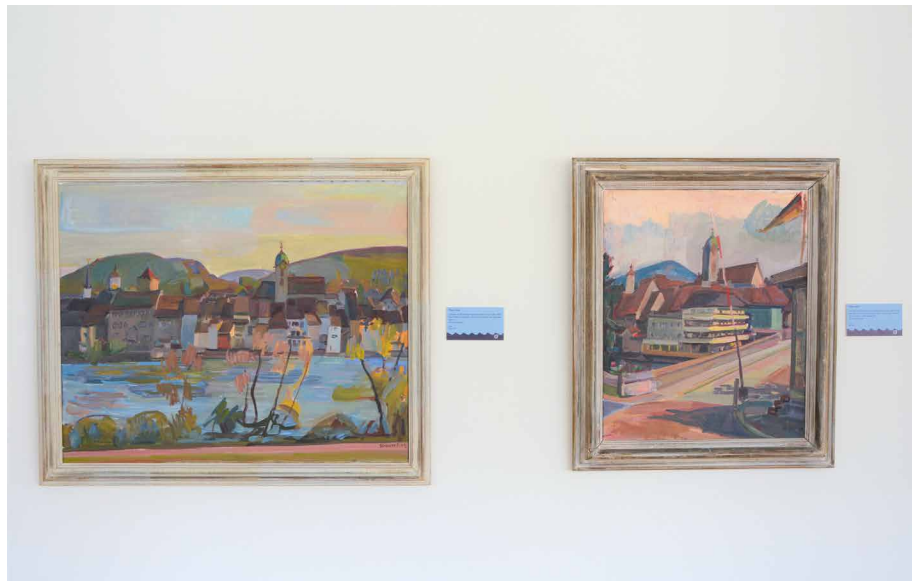
Im Jahr 2022 wurden diverse Konservierungsmassnahmen an Objekten in der Dauerausstellung und im Depot durchgeführt (Umlagerung, Dokumentation, Inventarisierung und Archivierung, Montage von Objekten auf neue Träger, Vorbereitung von Objekten für den Transport).

#### Ausstellungsbetrieb

Die Sonderausstellung «Rheinfelden unter Strom! Vom Dreiland in die Welt», welche seit 2020 gezeigt wurde, befasste sich mit der Geschichte des Stroms und der pionierhaften Bedeutung der Region bei der Elektrifizierung Europas (siehe dazu Jahresberichte 2020/21). Sie war Teil des Projekts #ZeitsprungIndustrie des Kantons Aargau und dokumentierte damit auch die Zugehörigkeit zum Netzwerk

IndustrieWelt Aargau. Die Ausstellung endete mit einer Finissage-Veranstaltung am 10. Dezember 2022.

Die Intervention «Rhein geschaut! Facetten des Lebens am Hochrhein», welche im Rahmen der trinationalen Ausstellungsreihe «Der Rhein» geplant wurde, feierte im September 2022 Eröffnung. Im Zentrum der bis Ende 2023 laufenden Ausstellung steht die Frage, wie der Rhein das Leben in der Region prägte. Über vier Stockwerke verteilte Stationen geben Auskunft über die Kurstadt Rheinfelden am Rhein, die frühere Mode, den Rhein als Nahrungslieferant, als Arbeits- und Freizeitort, als Naturgefahr mit verheerenden Überschwemmungen und anderen Risiken sowie den Einfluss des Rheins auf Literatur, Kunst und Musik.



Impressionen der aktuellen Ausstellung «Rhein geschaut! Facetten des Lebens am Hochrhein»

#### Vermittlung

Im Berichtsjahr führte das Fricktaler Museum folgende Veranstaltungen durch:

##### • 20.03.2022: Weltgeschichtentag

Der diesjährige Weltgeschichtentag fand wieder analog wie digital statt; Interessierten war es möglich, auf per Newsletter versandte Objektbilder zurückzugreifen, eine Geschichte dazu zu erfinden und diese anschliessend auf der Website des virtuellen Schweizer Museums (Musée imaginaire Suisse) zu publizieren.

##### • 05.04.2022: Dialogischer Rundgang in der Sonderausstellung (öffentliche Führung)

##### • 15.05.2022: Internationaler Museumstag

##### • 06./07.06.2022: Auf die Mauern... den Feind im Blickfeld

Im Rahmen des Mittelalterfestes konnten Interessierte die begehrte Stadtmauer innerhalb der Ringmauerscheune besuchen und im Rahmen der früheren Sonderausstellung «Griff nach den Sternen. 1415 bis 1501 – das Grenzland Rheinfelden in einem bewegten Jahrhundert» in die Vergangenheit eintauchen. Das Fricktaler Museum ergänzte das Angebot des Mittelaltermarktes mit einer Sagenlesung im Innenhof des Museums und einer Sonderführung zu «Türme und Tore der Rheinfelder Altstadt», welche sehr gut besucht war.

##### • 27.06.2022: Aktion Eingeladen – Pandemie in der Kulturgeschichte

##### • 08.09.2022: Vernissage der Ausstellung «Rhein geschaut! Facetten des Lebens am Hochrhein»

Mit einer feierlichen Eröffnung der neuen Sonderausstellung in der Kapuzinerkirche lancierte das Fricktaler Museum ein weiteres Highlight im Jahresprogramm (siehe Rubrik Ausstellungsbetrieb).

##### • 20.09.2022: Ausstellungsgespräch «Rhein geschaut! Facetten des Lebens am Hochrhein»

##### • 26.10.2022: Mittwoch-Matinee: Mode – gestern und heute – in der Stadt am Rhein

Viele Besucherinnen und Besucher folgten im Rahmen der Mittwoch-Matinee interessiert den Ausführungen zum Thema «Mode – gestern und heute – in der Stadt am Rhein». Die Veranstaltung war eine gelungene Kooperation mit dem Rheinfelder Atelier Rheindesign.

##### • 05.11.2022: Helle Nacht der Industriekultur

Zusammen mit der IG Pro Steg nahm das Fricktaler Museum zum dritten Mal an der Hellen Nacht der Industriekultur von #ZeitsprungIndustrie teil. Kinder konnten mit dem Ausserirdischen MAARSI auf Entdeckungstour gehen und spannende Rätsel lösen.

##### • 08.12.2022: TiM-TaM (Tandem im Museum) – Adventsgeschichten

Besucherinnen und Besucher erfanden in Zweiergruppen Geschichten zu frei ausgewählten Objekten aus der Ausstellung und lasen diese in gemütlicher Runde bei Tee, Glühwein und Weihnachtsguetzli vor. Die Geschichten wurden anschliessend im Web zugänglich gemacht.

##### • 10.12.2022: Finissage der Sonderausstellung «Rheinfelden – unter Strom! Vom Dreiland in die Welt»

In Zusammenarbeit mit der IG Pro Steg feierte das Fricktaler Museum mit einem Rückblick und spannenden Ausblicken den Abschluss der Stromausstellung.

Überdies fanden diverse **Führungen und Besuche statt:**

- 2 öffentliche Führungen
- 15 Führungen auf Anfrage
- 3 Schulklassenbesuche
- 12 Veranstaltungen im Rahmenprogramm der Sonderausstellungen

#### Besucherstatistik

2022 zeigte das Museum erneut die Sonderausstellung «Rheinfelden – unter Strom! Vom Dreiland in die Welt». Im September wurde zudem die Intervention «Rhein geschaut! Facetten des Lebens am Hochrhein» eröffnet. Die Besucherzahlen erreichten mit 990 Eintritten noch nicht das Vor-Pandemie-Niveau (2019: 1'724).

#### Publikationen

- Gottschall Ute W., Neues aus dem Fricktaler Museum: Rhein geschaut! Facetten des Lebens am Hochrhein, in Rheinfelder Neujahrsblätter 2023
- Schöb Kathrin, Metamorphosen des Fricktaler Museums, in Rheinfelder Neujahrsblätter 2023
- Leemann Chris, Das Stadttheater Rheinfelden – im Saalbau Hotel Bahnhof - Abbildung eines Plakats für die Oper Preciosa (FM B.878), Fotografien vom TV Rheinfelden (FM G.608, FM G.611, Abbildung des Salmensaals aus Privatchiv Habich) in Rheinfelder Neujahrsblätter 2023
- CERAMICA-Stiftung Basel - Abbildung einer Terrine (FM B.582) auf Website ceramica.ch
- Neue Fricktaler Zeitung - Abbildungen von Fotografien zum Brand der Rheinfelder Brücke (FM Fo.00813; Fo.00822; FoN.00136)
- Rienth, Paul - Abbildungen von Rheinfelder Ansichten (FM B.124 und FM C.418) auf Website www.waldganznaherleben.ch

#### Kommunikation

##### PR und Öffentlichkeitsarbeit

- Die lokale und regionale Presse (D+CH) wurde regelmässig zu Veranstaltungen und Neuerungen im Museum informiert.
- Im Abstand von ca. 2 Monaten informierten elektronisch versandte Newsletter die Besucherinnen und Besucher über Veranstaltungen und alle besonderen Aktionen.
- Eine Programmkarte mit den Veranstaltungen erreichte die Freundinnen und Freunde des Museums per Post und informierte über die neue Sonderausstellung und Aktivitäten.



**Gemeinwirtschaftliche Leistungen der Ortsbürgergemeinde im Jahr 2022**

Konto-Nr.	Bezeichnung der Leistungen	Betrag (in CHF)
<b>2</b>	<b>Bildung</b>	
2192.3637.00	Jugendfestbatzen (Beiträge 2021 und 2022 ausgesetzt aufgrund Corona-bedingter Absage Jugendfest 2021)	0.00
<b>3</b>	<b>Kultur, Sport &amp; Freizeit</b>	
3111	Fricktaler Museum (Nettoaufwand)	342'775.60
3290.3130.00 und 3290.3636.00	Gratis-Weihnachtsbäume	23'523.20
3290.3634.00	Beitrag an Aussenrenovation Stadtkirche St. Martin	78'500.00
3290.3636.00	Rheinfelder Neujahrsblätter	21'400.00
3290.3636.00	Mittelalterfest	35'360.40
3290.3199.03 und 3290.3636.00	Diverse Kulturbeiträge	14'500.00
<b>5</b>	<b>Soziale Sicherheit</b>	
5441.3636.00	Beitrag Jugendbetreuung an Trägerverein Schjkk	35'000.00
<b>8</b>	<b>Volkswirtschaft</b>	
8200	Waldwirtschaft (Zahlen gemäss Betriebsabrechnung)	
	Erholungswald (Nettoaufwand)	86'485.17
	Waldnaturschutz (ohne Eichenwald, Nettoaufwand)	0.00
	Verbandstätigkeiten (Nettoaufwand)	3'960.64
	<b>Total gemeinwirtschaftliche Leistungen Forstbetrieb</b>	<b>90'445.81</b>
<b>9</b>	<b>Finanzen &amp; Steuern</b>	
9630.4430.01	Erlassener Baurechtszins für Sportplatz Schiffacker (in Rechnung nicht enthalten)	124'700.00
<b>Total Leistungen der Ortsbürgergemeinde für die Öffentlichkeit im Jahr 2022</b>		<b>766'205.01</b>

Die Einwohnergemeinde entrichtet einen jährlichen Beitrag von CHF 5'000.00 an den Unterhalt der Waldspazierwege.

**3.7 Anlässe und Diverses**

Wald Aargau, der Verband der Aargauer Waldeigentümerinnen und Waldeigentümer, organisierte zu seinem 100-Jahr-Jubiläum die während einer Woche vom 15. bis 21. August 2022 stattfindenden **Aargauer Waldtage**. Von Montag bis Freitag nahmen rund 3'600 Schülerinnen und Schüler an ausgewählten Erlebnisposten-Workshops teil, während sich dann am Wochenende ca. 15'000 Gäste auf einem frei begehbaren, 3.5 km langen Waldrundgang an den insgesamt 30 Posten über die vielfältigen Themen rund um den Wald informierten. Zum guten Gelingen der Waldtage trugen über 300 Helferinnen und Helfer bei. So halfen auch die Forstwärter des Forstbetriebs Rheinfelden beim Einrichten und beim Abräumen der Waldtage mit, während Forstbetriebsleiter Bruno Staudacher, Stadtoberförster Kurt Steck und der Möhliner Förster Urs Steck gemeinsam die Betreuung eines Postens über die ganze Woche sicherstellten.

Am Samstag, 20. August 2022, besuchte eine Rheinfelder Ortsbürgerdelegation im Rahmen ihres traditionellen Ortsbürgertags den Grossanlass in Unterentfelden. Kurz vor 9 Uhr fuhr ein Reisedecko mit 25 gut gelaunten Ortsbürgerinnen und Ortsbürgern los, um via Autobahn A2 und A1 nach Unterentfelden zu gelangen. Schon kurz nach der Abfahrt begann es in Strömen zu regnen, so dass sich manche fragten, ob der Ausflug wohl gänzlich ins Wasser fallen werde. Aber Petrus hatte schliesslich ein Einsehen und schloss kurz nach Eintreffen der Rheinfelder Gäste in Unterentfelden die Himmelsschleusen.

Als zusätzliche Attraktion wurde am Samstag direkt im Festgelände der Waldtage der alle zwei Jahre stattfindende **kantonale Holzerwettkampf** durchgeführt. Förster Bruno Staudacher, der regelmässig an den Aargauer Holzerwettkämpfen teilnimmt, war selbstverständlich auch in Unterentfelden am Start. Der glückliche zeitliche Zufall wollte es, dass die Rheinfelder Ortsbürgerinnen- und Ortsbürgerschar ihren Förster beim Wettkampfeinsatz live beobachten konnte.



Vor den Augen der aufmerksamen Ortsbürgerinnen und Ortsbürger legt sich Bruno Staudacher mächtig ins Zeug und klassiert sich am Schluss im ausgezeichneten 23. Rang von 154 Wettkämpfern, Chapeau Bruno!











# Rheinfeldern

Lebenswert. Liebenswert.

Verpackt und zugestellt  
durch Menschen mit  
Behinderung der Stiftung MBF.



<<Anrede>> <<FamilienNr>>  
<<Rufname>> <<NameSubjekt>>  
<<Adresszusatz>>  
<<Strasse>>  
<<HausNr>><<HausNrZusatz>>  
<<Postleitzahl>> <<Ortsname>>

## STIMMRECHTSAUSWEIS

**Ortsbürgergemeinde-Versammlung**  
vom 12. Juni 2023

19.30 Uhr  
Rathaussaal, Rheinfeldern

Dieser Stimmrechtsausweis ist an der Versammlung abzugeben.